

焦点 Focus



瞿塘峡

瞿塘峡是长江三峡的第一峡，是最短的一个峡，也是三峡中江流最狭窄、山势最雄奇的一段峡谷。



巫峡

整个峡区奇峰突兀，怪石嶙峋，峭壁屏列，是三峡中最可观的一段，宛如一条迂回曲折的画廊，充满诗情画意。



西陵峡

江中千帆飞驰，两岸橘林遍坡，黄绿相映，硕果累累，峡风阵阵，奇险的景观与悠久的人文历史令游客留连忘返。

时机 Timing

以往，长江三峡的丰水期是三峡旅游的旺季，此时游览可尽情领略两岸秀色，三峡只有此期间方可行船，枯水期会有一些地方因水浅不能行船而造成遗憾。但是在三峡大坝建成后，三峡段水位上涨 100 多米，江面最狭处也有 100 米左右，所以现在就不存在丰水期与枯水期之分。

当然，最好是春夏秋季，尤其为九月、十月两季，巫山的红叶开遍满山，别有一番风趣。

贴士 Tips

①长江三峡旅游最好选择从重庆出发的下水线路，而非上海南京武汉出发的上水线路。其原因是上水行船，航速较低，体验不到清风拂面，轻舟已过万丛山的畅快感。

②三峡景点中不乏上岸爬山景点，中老年游客请穿运动鞋，谨防摔倒。船上手机信号较差，涉外豪华游轮才配置上网空间。

便利 Convenience

特价酒店

优惠门票

度假线路

P3 三峡概况

最佳旅游季节 旅游方式

P4 交通

飞机 火车 汽车 游览线路图

P6 三峡游船

普通游船 豪华游轮 旅行路线

P7 门票信息 自助线路

P8 沿线景点

重庆段

丰都名山（鬼城） 忠县石宝寨 万州青龙瀑布

云阳张飞庙 奉节白帝城 奉节天坑地缝 瞿塘峡

巫山小三峡 巫山大昌古镇 巫溪宁厂古镇 巫峡

湖北段

西陵峡 神农溪 九畹溪 三峡大坝

P13 住宿

重庆朝天门码头附近 宜昌火车站附近

P15 美食

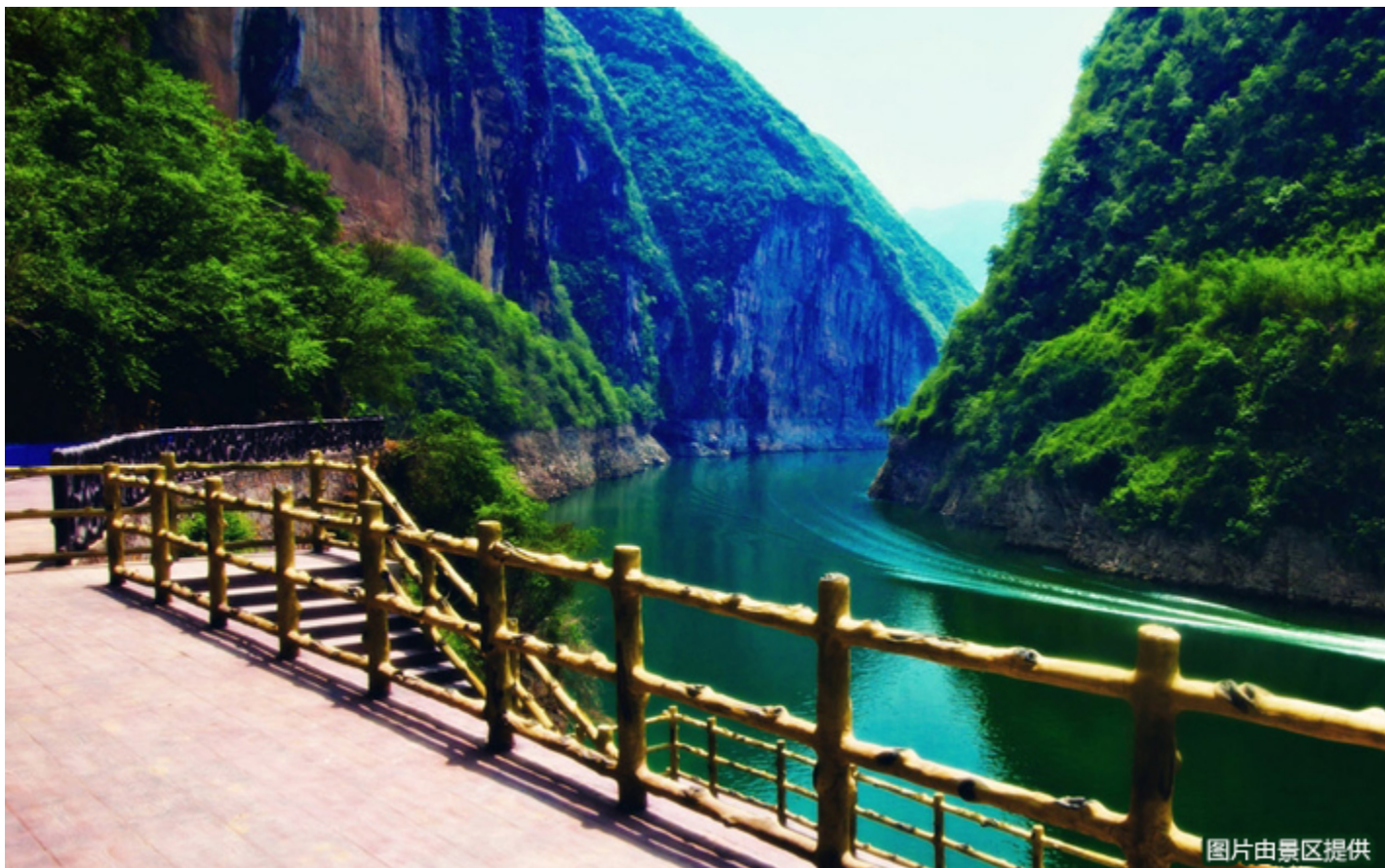
重庆美食 宜昌美食

P16 三峡旅游须知

关于出发地选择 关于游览方式 关于游轮选择

关于进店 关于返程 关于船票预订

P17 其他信息



图片由景区提供

三峡是万里长江一段山水壮丽的大峡谷，为中国十大风景名胜之一。它西起重庆奉节县的白帝城，东至湖北宜昌市的南津关，由瞿塘峡、巫峡、西陵峡组成，全长 191 公里。长江三段峡谷中的大宁河、香溪、神农溪的神奇与古朴，使三峡景色更加迷人。三峡的山水也伴随着许多美丽动人的传说。

三峡两岸悬崖绝壁，江中滩峡相间，水流湍急，它是中国古文化的发源地之一，曾是三国古战场，是无数英雄豪杰用武之地。长江三峡还建成世界上最大的水利枢纽工程——三峡大坝。

长江三峡，地灵人杰。这里是中国古文化的发源地之一，著名的大溪文化，在历史的长河中闪耀着奇光异彩；这里，孕育了中国伟大的爱国诗人屈原和千古名女王昭君；青山碧水，曾留下李白、白居易、刘禹锡、范成大、欧阳修、苏轼、陆游等诗圣文豪的足迹，留下了许多千古传颂的诗章；这里还有许多著名的名胜古迹，白帝城、黄陵庙、南津关……它们同这里的山水风光交相辉映，名扬四海。

最佳旅游季节

以往，长江三峡的丰水期是三峡旅游的旺季，此时游览可尽情领略两岸秀色，三峡只有此期间方可行船，枯水期会有一些地方因水浅不能行船而造成遗憾。但是在三峡大坝建成后，三峡段水位上涨 100 多米，江面最狭处也有 100 米左右，所以现在就不存在丰水期与枯水期之分。

当然，最好是春夏秋季，尤其为九月、十月两季，巫山的红叶开遍满山，别有一番风趣。

旅游方式

三峡旅游有其特殊性，如景点均遍布两岸，两岸群山峻岭不宜行车等，所以经水路游三峡最为理想。一般提及游三峡，在没有特别指明其它游览方式的情况下，即为乘船游。

严格意义上讲游三峡最短需要 4 天时间，为开拓 3 天的旅游市场，重庆旅游局开发了由朝天门乘车至万州上船的三峡旅游新方式。所以现在也存在车船结合游三峡的旅游方式。

交通

三峡旅游线路是由重庆出发至宜昌（下水）或由宜昌出发至重庆（上水）
重庆登船码头：朝天门码头；宜昌登船码头：宜昌峡口风景区新世纪国旅码头

飞机

要乘飞机到三峡旅游，必须先乘飞机到重庆、湖北宜昌两座城市，这两座城市分布在三峡景区的一东一西两头。到了重庆或宜昌之后，再乘船进入景区游览。

>> [预订重庆特价机票](#)

>> [预订宜昌特价机票](#)

重庆江北机场 → 重庆朝天门码头

重庆江北国际机场距市中心游船集中停靠的朝天门码头约 30 公里。从机场到码头，大约需要 30-45 分钟。

方式①：乘坐机场大巴到上清寺下车，15 元，然后再换乘公交车到朝天门站下车；或者在上清寺换乘出租车直接到码头，车费大约 15 元。

方式②：乘出租车。现在重庆机场的士比较规范，严格打表。起步价 8 元，每公里 1.8 元，晚上十点后起租加 9 毛，每公里加三毛。如遇不打表，绕路程，收取过路费，请拨打 96096 全市统一投诉电话。预计车费 80 元左右。

宜昌三峡机场 → 宜昌峡口风景区新世纪国旅码头

方式①：乘机场大巴到终点清江酒店，转 10 路车到终点三游洞站，步行 500 米左右就到了，方向可以问司机或者路人。

方式②：直接打车，比较方便，车费 100 元左右。

贴士：目前从宜昌出发至重庆线路只有豪华船，都是在新世纪国旅码头上船。

汽车

重庆有多个汽车站，到达汽车站后，可先乘坐公交车前往市中心，在到朝天门码头。或者直接打车去码头。

宜昌长途汽车站和火车站离得很近，但目前新世纪国旅码头交通不是很便利，建议直接乘出租车前往，约 60 元。

火车

重庆市内有三个火车客运站，重庆火车站（菜园坝）、火车南站（九龙坡）和火车北站，其中乘坐较多的是火车北站。

重庆火车站（菜园坝）→ 重庆朝天门码头

乘坐公交 608 路、461 路或者地铁 1 号线可到达。乘出租车约 12 元。

重庆火车南站→ 重庆朝天门码头

乘坐公交 223 路到谢家湾站下车，转 476 路到朝天门广场站。乘出租车约 30 元。

重庆火车北站 → 重庆朝天门码头

在重庆北站乘坐轻轨 3 号线，在两路口站下车，再转地铁 1 号线（小什字方向），在小什字站下车（4A 口出），步行前往码头。直接乘出租车约 25 元。

宜昌火车站/宜昌火车东站 → 宜昌新世纪国旅码头

两个火车站到码头最方便的方式是乘出租车，约 60 元。



游览线路图



三峡游船

国内船（普通游船）

国内船又称普通游船分四个舱等，三等为六人间，二等为四人间，一等为二人间，特等为大床间或标准间，船票费用在 450-1300 元/人之间，饮食费用在 200 元/人左右，消费相对低廉，比较适合经济旅行。

涉外游轮（豪华游轮）

涉外游轮又称豪华游轮，其初衷是为满足国际政务接待的要求，设计的环境达到酒店标准的游轮。随后因东南亚华侨回国游长江的人数日益增多，从 2005 年开始，三峡涉外旅游业进入飞速发展的黄金时期。从 2007 年开始，涉外的意思越来越淡薄，游客中追求旅游品质的大陆游客的比例急剧上升，到现在，外宾和内宾的比例已经达到四、六开。

三峡涉外游轮不论是在住宿、餐饮、服务还是在娱乐节目安排、导游管理、私人空间上都较国内游船有更高的要求。涉外游轮的房间都是以国家四星级及以上标准建造的，其房间也分为标准间，豪华套房，总统套房三等，标准间的客户选择率为 80%。

涉外游轮餐饮选择十分丰富，主打中西结合的自助餐牌，航行过程中下午茶、酒吧、咖啡厅也都正常开放。另外涉外游轮给每个房间配备私人观景台与增加太极、国画、瑜伽、舰长欢迎酒会等高端娱乐项目是其最重要的竞争手段。

涉外游轮分为四个档次，四星、五星、超五星、顶级。其船票价格分别为 1200-1600 元/人，1500-2400 元/人，2000-3000 元/人、3000-5000 元/人（船票为稀缺资源，节假日涨幅较大，此数据为平均数据，不完全准确）。

代表性的四星级涉外游轮：维多利亚 1 号、中国龙·平湖号、长江公主号

代表性的五星级涉外游轮：皇家公主号、世纪之星号、中国龙·乾隆号

代表性的超五星涉外游轮：美国维多利亚·凯珍、世纪辉煌号、总统一号

代表性的顶级涉外游轮：黄金一号、长江二号、总统旗舰号、长江探索号

目前，从宜昌出发的已经没有普通游船了，只有豪华游轮。

重庆登船码头：朝天门码头

宜昌登船码头：宜昌峡口风景区新世纪国旅码头

如何去码头，请见上页交通部分。

旅行路线

三峡旅游路线相差无几，主流线路是由重庆出发至宜昌（下水）或由宜昌出发至重庆（上水），耗时相对合理在 3-6 天。

因上水需逆流而上，耗时较下水长 1-2 天，且上水虽在景点上与下水一样，但由于船行速度较慢，没有下水那种轻舟已过万重山的感觉，所以就三峡旅游而言，重庆出发占据了市场份额的 75%以上，价格也略高一些。



（图片由一起游网友@秋趣提供）

门票信息

奉节白帝城

>>立即预订

成人票（旺季）	120 元	同程价 110 元
成人票（淡季）	80 元	同程价 75 元
家庭套票（两大一小）	300 元	同程价 220 元
家庭套票（两小一大）	240 元	同程价 170 元

注：

- ①预订门票含奉节白帝城景区门票（含古象馆门票、渡船）。
②渡船：景区内的项目，8:00—17:30，每半小时一班船，因天气等其他原因影响，如有变动需根据景区安排。详情参见景区通告！

丰都名山（鬼城）

>>立即预订

成人票（旺季）	120 元	同程价 110 元
成人票（淡季）	80 元	同程价 75 元
家庭套票（两大一小）	320 元	同程价 220 元
家庭套票（两小一大）	280 元	同程价 190 元

巫山小三峡

>>立即预订

成人票	150 元	同程价 140 元
家庭套票（两大一小）	375 元	同程价 280 元
家庭套票（两小一大）	300 元	同程价 215 元

奉节天坑地缝

>>立即预订

成人票（旺季）	100 元	同程价 80 元
成人票（淡季）	70 元	同程价 55 元
家庭套票（两大一小）	250 元	同程价 160 元
家庭套票（两小一大）	200 元	同程价 130 元

注：门票包含奉节天坑、地缝两个景区门票。

- ①旺季：3 月 1 日—10 月 31 日；淡季：11 月 1 日—2 月底
②家庭套票（两大一小）指两个大人，一个小孩；家庭套票（两小一大）指两个小孩，一个大人；小孩指 1.2 以上需要购买门票的高、中、小学生（凭学生证免票）

自助线路

>> [更多到重庆旅游线路](#)

巫山小三峡门票 2 张+五星级云阳两江假日酒店特色大床房一晚（含双早）

门市价：728 元 同程价：610 元

>>立即预订

巫山小三峡门票 2 张+云阳张飞庙门票 2 张+五星级云阳两江假日酒店特色大床房一晚（含双早）

门市价：808 元 同程价：650 元

>>立即预订

巫山小三峡门票 2 张+奉节天坑地缝门票 2 张+五星级云阳两江假日酒店特色大床房一晚（含双早）

门市价：928 元 同程价：770 元

>>立即预订

沿线景点 - 重庆段

丰都名山（鬼城）

丰都名山，位于长江北岸，距重庆市区 172 公里，下游距宜昌 476 公里，是顺游长江三峡的第一个旅游景区。该景区集雕塑、绘画、建筑等民族艺术于一体，融道教、佛教、儒教等宗教文化于一山，素有“鬼国京都”、“阴曹地府”之称，成为中国民俗文化的重要代表，有“东方神曲之乡、人类灵魂之都”的美誉，为中外游客所神往。

每年农历三月三“鬼城庙会”，车船爆满，游人如织：“阴天子娶亲”、“城隍出巡”、“钟馗嫁妹”、“鬼国乐舞”等民俗民风游行表演，惊奇谐趣，令人目不暇接，叹为观止。

门票

>> 立即预订

成人票（旺季）	120 元	同程价 110 元
成人票（淡季）	80 元	同程价 75 元
家庭套票（两大一小）	320 元	同程价 220 元
家庭套票（两小一大）	280 元	同程价 190 元



忠县石宝寨

石宝寨由寨门，城楼和古刹三部分组成。寨门为砖石结构，歇山翘角，门额上书“梯云直上”四个镶瓷大字，其意为以云作梯，扶摇九霄，让人登上城楼，飘然若仙。楼中竖写“小蓬莱”三字，据说张果老、吕洞宾等八位神仙曾云游于此，并在楼中谈笑风生，饮酒乐甚，因此石宝寨又获小蓬莱之美名。整幢宝塔型城楼又分为上下两部分，下面九层为清朝时所建，临岩建基，依岩取势，穿石立柱，层层连接，展翼飞檐，蔚为奇观。顶上三层是近年因库水位抬高，为使石宝寨更加雄伟而建。寨顶古刹为清朝时之古建筑。

门票 30 元

从忠县顺江而下，可见在长江北岸的江水中，有一方形小山，它孤峰拔起，四壁如削，碧绿苍翠，秀美壮观。它宛如一个巨大的玉石印章，因此人称之为玉印山，并传说是人类始祖女娲，在炼石补天后特意留下的，有镇压兴风作浪的妖魔之奇效。明末清初，农民起义军领袖谭宏曾率众在此抗击清兵，时间长达三年之久。清康熙年间，人们在此建成石宝寨，距今已有 400 多年的历史。

万州青龙瀑布

著名的青龙瀑布宽 115 米，高 64.5 米，总面积 7417.5 平方米，比贵州有名的黄果树瀑布还宽 20 米，因此获得亚洲第一瀑布的美名。

瀑布右侧还有一个面积近 3000 米的大溶洞，洞内宽敞明亮，冬暖夏凉，是人们吟诗作画、品茗聊天、观景下棋的好地方。数年以前，景区又从浙江普陀山佛教圣地迎来了一尊高 5.2 米的观音佛像，安置于瀑布旁的大溶洞中，佛像体态丰盈，面容姣好，非常美丽，值得前往观赏。

门票 50 元



（图片由一起游网友@真正冷血提供）

[返回目录](#) [我要纠错](#)



云阳张飞庙

张飞庙又名张桓侯庙，位于与重庆市云阳县城隔江相望的飞凤山麓，系为纪念三国时期蜀汉名将张飞而修建，始建于蜀汉末期，后经宋、元、明、清历代扩建，已有 1700 多年历史。现存建筑面积 1400 平方米，庙宇多为 1870 年水患后重建。琉璃粉墙、金碧辉煌的殿宇群，依山取势，气象巍峨，庙内碑刻书画丰富。

张飞大义大勇，为人民敬仰，历年来农历八月廿八其生辰各地群众纷纷前来举行祭祀民俗活动，颇具一定规模与影响。

门票 10 元



奉节白帝城

奉节白帝城，距重庆市区 400 公里，车程约 4 小时，位于长江三峡第一峡瞿塘峡西口，是长江三峡的起点。它濒临瞿塘，虎视夔门，孤峰独峙，气象森严，因距水陆要津，历来为兵家必争之地。

唐宋以来，李白、杜甫、白居易、陆游等历代大诗人在此留下大量诗篇，因此，白帝城又享有诗城之誉。白帝庙内的明良殿、武侯祠、观星亭等建筑均为明清所建，古朴典雅，庄严肃穆。东西碑林、竹枝园、三峡木石艺术馆、古人悬棺馆以及新近开发的“三国卧龙茶苑”以其独具魅力的人文景观，使其长久以来都是中外闻名的旅游胜地。

门票

成人票（旺季） 120 元
成人票（淡季） 80 元
家庭套票（两大一小） 300 元
家庭套票（两小一大） 240 元

>> 立即预订

同程价 110 元
同程价 75 元
同程价 220 元
同程价 170 元



奉节天坑地缝

奉节天坑地缝，位于奉节县兴隆镇，距离长江三峡黄金旅游线 50 公里，距离奉节县城约 70 公里，车程约 1.5 小时。

天坑，地理学上叫“岩溶漏斗”。奉节小寨天坑是世界上已知最大岩溶漏斗，深 666 米，坑口直径 622 米，坑底直径 522 米。天井峡地缝为隐伏于地下的暗缝，绵延 37 千米，缝深 80 至 300 米，底宽 1 米至 30 米，是典型的“一线天”景观。

门票

成人票（旺季） 100 元
成人票（淡季） 70 元
家庭套票（两大一小） 250 元
家庭套票（两小一大） 200 元

>> 立即预订

同程价 80 元
同程价 55 元
同程价 160 元
同程价 130 元

[返回目录](#) [我要纠错](#)

瞿塘峡

瞿塘峡是长江三峡的第一峡，它西从奉节县白帝城下起，东至巫山县的大溪镇止，全长公有 8 公里，是长江三峡中最短的一个峡，也是三峡中江流最狭窄、山势最雄奇的一段峡谷。

在瞿塘峡口的南北两岸，有两座大山隔江对峙，它们分别是赤甲山和白盐山。赤甲山下有个三峡古炮台遗址，两尊硕大的铁炮巍然屹立于炮台之上，炮口直指远方，充分显示了夔门天险在古代军事战略上的重要地位。风箱峡是瞿塘峡中最陡峭的一段峡谷，这里，江面狭窄，崖如斧劈刀削，抬头向上看，天空仿佛只有一线，大自然之神奇在此可见一斑。



巫山小三峡

小三峡景区位于巫山境内，南起巫山县，北至大昌古镇，全长约 60 公里。小三峡由大宁河下游的龙门峡、巴雾峡、滴翠峡三段峡谷组成，峡谷风光奇特而美丽，引人入胜，主要景点有：龙门泉、青狮卫门、九龙柱、灵芝峰、马归山、悬棺、船棺、摩岩佛像、马渡河、栈道、飞云洞、小小三峡等 30 余处。

门票

>> [立即预订](#)

成人票	150 元	同程价 140 元
家庭套票（两大一小）	375 元	同程价 280 元
家庭套票（两小一大）	300 元	同程价 215 元



巫山大昌古镇

大昌古镇始建于晋，拥有 1700 多年历史，位于重庆市巫山县大昌镇，小三峡风景区滴翠峡口北上 10 千米处，是三峡库区现有保存最为完整的明末清初的古建筑群。古镇占地约 10 公顷，东西主街长约 350 米，南北长约 200 米，一座“四门可通话，一灯照全城”的“袖珍古城”。



巫溪宁厂古镇

宁厂古镇是重庆市政府公布的首批历史文化名镇。古镇地处巫溪县，依山傍水而建，青石街道逼仄，吊脚楼、过街楼等古建筑和民居沿后溪河蜿蜒延伸 3.5km，俗称“七里半边街”。

宁厂古镇有 4000 多年的制盐史，是三峡地区古人类文明的发祥地和摇篮，堪称世界的“上古盐都”和世界手工作坊的“鼻祖”。而 1506 年爆发在这里的盐场灶夫起义，比欧洲产业工人运动早 300 多年，更应是世界工人运动之源流。



巫峡

巫峡以幽深秀丽著称。位于重庆市巫山县与湖北省巴东县之间，全长 42 公里，山高入云，有巫山十二峰擅奇天下。巴东属段 22 公里。

整个峡区奇峰突兀，怪石嶙峋，峭壁屏列，绵延不断，是三峡中最可观的一段，宛如一条迂回曲折的画廊，充满诗情画意。巫峡峡长谷深，迂回曲折，奇峰嵯峨连绵，烟云氤氲缭绕，景色清幽之极，如一条美不胜收的画廊。

巫峡区内有不少古址，游人容易见到的，比如集仙峰下的孔明碑。此峰形似群仙相聚，上分两叉，很像剪刀插天，故又名剪刀峰。峰下有一长方形白色岩壁，上刻「重崖叠嶂巫峡」六个大字，相传为诸葛亮所书。此外还有一些题刻，饱受风雨侵蚀，字迹模糊。



沿线景点 — 湖北段



西陵峡

西陵峡西起秭归县境内的香溪河口，东至宜昌市的南津关，全长 75 公里，它中间是 30 多公里的庙南宽谷地带，峡内的实际峡谷还不到 40 公里，所以巴东三峡仍是巫峡长。

“西陵滩如竹节稠，滩滩都是鬼见愁。青滩泄滩不算滩，控岭才是鬼门关”。这是当年在三峡地区流传的一首民谣，它生动地描述了西陵峡千百年来滩多水险的客观现实。不过在三峡大坝建成后的今天，西陵峡已经是“西陵滩多不再愁，两岸美景一望收。航行安全有保障，山青水碧任客游”。

门票 成人票 168 元 同程价 143 元 >> [立即预订](#)



神农溪

神农溪位于巴东县江北岸。源于神农架主峰的南坡。全长 60 公里，呈叶脉状由北向南穿行于崇山峻岭之中，至西襄口破壁注入长江，北上神秘莫测的神农架。

现已经开辟漂流线路 20 公里，面积 57.5 平方公里。两个土家村落将 20 公里的幽峡谷劈为绵竹、鹦鹉、龙船河三个峡段。绵竹峡是溪中一险峻峡谷，4 公里航道落差达 24 米，有大小三十多滩，两岸峰岩夹峙，溶洞遍布。鹦鹉峡长 7.5 公里，山峦逶迤，溪水翠绿，两岸鸟语花香，野趣盎然，以“秀”见长。龙船峡则以“雄”著称，长 5.7 公里，葱郁深邃，两岸绝壁似斧劈刀削。通道重甬，谷间数个岩棺赫然可见。两个土家族村落向游人展示一幅原始、古朴、神奇的民风民俗画卷。

门票 成人票 200 元 同程价 150 元 >> [立即预订](#)

[返回目录](#) [我要纠错](#)

九畹溪

长江三峡九畹溪位于长江南岸，秭归新县城（茅坪）西部，发源于云台荒南麓，杨林桥镇朱溪荒西北，依河段为三渡河、林家河、老林河、九畹溪河，统称九畹溪。溪流流至三峡大坝上游 20 公里处注入长江，是三峡大坝库首第一旅游风景区。九畹溪曾是爱国诗人屈原进京为左徒前开坛讲学、植兰修性之地，“余既滋兰之九畹兮，又树蕙之百亩”。景区的奇山、秀水、绝壁、怪石、名花闻名。

现已开发 14 公里，分为漂流和观光两端，溪流经过的地方，以峡谷、喀斯特地貌为主。两岸风景奇特秀丽，大部分地区人员稀少，生态环境良好，形成多出别具特色的景观。

门票 180 元



（图片由一起游网友@商字提供）

三峡大坝

世界第一大的水电工程，位于西陵峡中段的湖北省宜昌市境内的三斗坪，距下游葛洲坝水利枢纽工程 38 公里。三峡大坝宛如一条出海的蛟龙腾飞江中，又如一架美丽的彩虹横卧江上。两岸群山叠翠，绿水环绕，小岛星罗棋布，溪流蜿蜒曲折，峡谷纵横交错，秀美的自然风光令人们如游画廊，心旷神怡。

坛子岭观景台是三峡大坝工程旅游观光的制高点，登上坛子岭，极目远眺，三峡大坝工程的景观可一览无余，尽收眼底。

门票 [>> 立即预订](#)

三峡大坝（坛子岭+185 观景点+截流园纪念馆）105 元 同程价 98 元



更多三峡大坝旅游信息请见
《一起游三峡大坝旅游攻略》



住宿

重庆朝天门码头附近 (→ [查看朝天门码头附近酒店](#) → [重庆特价酒店](#))

重庆金海洋酒店



房型	同程价
豪华标间	160 元
豪华商务标间	200 元

→ [预订此酒店](#)

→ [查看更多朝天门码头附近酒店](#)

[18951ibaxfh] 地处朝天门码头附近,相当热闹,房间还可以,卫生还好,交通方便,就是有点吵。

[18285hefhyh] 很好,很满意哟!服务态度和条件都很好。

→ [查看更多酒店点评](#)

重庆莫泰 168 连锁酒店 (解放碑店)



房型	同程价
特价大床房	150 元
大床房	169 元

→ [预订此酒店](#)

→ [查看更多朝天门码头附近酒店](#)

[18608mdzwr] 位置不错,紧邻解放桥步行街,朝阳门码头,步行可达。吃住行都很方便,出门向右拐就是家乐福,生活区。。。有窗户的房间还能直接看三峡夜景,很震撼。

→ [查看更多酒店点评](#)

重庆尚悦明清客栈



房型	同程价
特色单人房	159 元
特色大床房	239 元

→ [预订此酒店](#)

→ [查看更多朝天门码头附近酒店](#)

[13806kfzhbf] 感觉很明清很别致,回到了 200 多年前。

[13816pzlikb] 我们三个女生住的大套间,非常开心,房屋里有大浴缸,美丽的花瓶,朦胧的窗纱,漂亮的床榻,还有麻将桌。住的挺舒服。

→ [查看更多酒店点评](#)

宜昌火车站附近 (→ [查看宜昌火车站附近酒店](#) → [宜昌特价酒店](#))

宜昌锐思特汽车酒店



房型	同程价
标准大床房	148 元
标准双床房	148 元

→ [预订此酒店](#)

→ [查看更多宜昌火车站附近酒店](#)

[13775siokgb] 地理位置比较好
地处中心 靠近步行街 酒店设施简
洁大方。

[13986rsbnlt] 酒店不错,性价比还
是不错,位置也不错。

→ [查看更多酒店点评](#)

宜昌山庄商务酒店



房型	同程价
大床单间 B	138 元
商务单间	158 元

→ [预订此酒店](#)

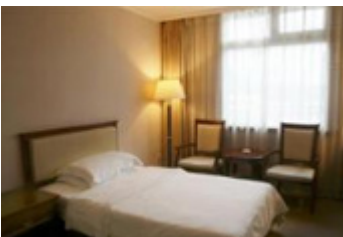
→ [查看更多宜昌火车站附近酒店](#)

[13880xavyfy] 交通方便,闹中取
静,宽敞明亮舒适。

[青衫晚照] 总体来说不错,只是设
施比较陈旧,晚上很安静,因为地势
高,可以看到市区夜景,环境很好。
旁边就是火车站.....

→ [查看更多酒店点评](#)

宜昌饭店



房型	同程价
普通单间	168 元
商务标间	188 元

→ [预订此酒店](#)

→ [查看更多宜昌火车站附近酒店](#)

[李振东] 温馨舒适繁华地区安静优
雅时尚宽敞明亮干净卫生服务周到
浪漫奢华高贵很有特色。

[15997vhnxtj] 这次是和朋友一起
住的,感觉很不错,很干净舒适,推
荐给大家。

→ [查看更多酒店点评](#)

美食

重庆美食

香山蜜饼：它的主要原料有面粉、蜂蜜香油。色泽黄亮，香味四溢，入口外皮酥脆焦香，内里酥软甜美。

麻圆：用糯米面包甜馅，外粘白芝麻炸至棕红色成熟。特色是外酥内软糯，形圆心空，味甜香。

九园包子：特色是，皮薄馅满，松泡爽口，味鲜美、香甜。

鸡丝豆腐脑：特色是麻辣鲜香，入口而化，风味别致，米花松散酥脆，开水醇甜清爽。

担担面：因过去是小贩挑着面担沿街叫卖故得名。此面以味取胜，各种调味品有十多种，是地道的川味小吃。特色是面条细滑柔软，麻辣味鲜。

吴抄手：调馅非常考究，肉茸要保持充足的水分，制好后的馅能浮于水面。成品特色是滋润滑软，细嫩咸鲜。

过桥抄手：因其独特的饮食方法而闻名，食用时将碗中抄手夹入味碟中，蘸上碟中调味后食用，犹如过桥，故名。特色是细嫩爽口，因人而宜，味多变化。

鸡汁锅贴：将鲜猪瘦肉剁茸，加调料和鸡汁拌馅，包成饺子在锅中焖烙而成。特色是香脆细嫩，味道鲜美。

鸡丝凉面：面条煮熟，捞出扇凉，保持疏散，味道可按其需要作出调整，适宜各方食客。特色是面条松软，鲜香爽口。

油醪糟：特色是香甜不腻口，营养十分丰富。当地居民在孕妇生产后，都要做给产妇吃，以尽快恢复身体。

熨斗糕：米粉浆加入鸡蛋、白糖、蜜桂花等，装入专制的烙碗内翻烙至金黄色。特色是酥香甜嫩。

重庆美食集中地

解放碑

由于这里是重庆最繁华的地方，美食是肯定少不了的。推荐大都会对面的小巷子“三三火锅”、外婆桥的小吃街；实验电影院对面的筒骨抄手；好又来酸辣粉等等。

洪崖洞

在景区内，有著名的四街：纸盐河街江畔酒吧街、天成巷巴渝风情街、洪崖洞盛宴美食街、城市阳台异域风情街。可以在这，静静的欣赏这里的巴渝文化，慢慢品尝这里的美食。

朝天门

这里可以品尝的美食有赵二火锅、曾老幺鱼庄的江湖菜、鼎食居的川菜、九九豆花馆的豆花等等。

南山

在南山之上，与朋友喝茶，尝泉水鸡，享受清风，畅怀悠然陶醉之心。酒半熏，信步至一棵树看重庆景色，好若半空中俯瞰，两江若龙争珠，长江似帘，卧虹大桥；山是城，城是山，壮观辉煌，至若晴明夜晚，则是灯火如海，璀璨灿烂，天上的街市怎比得上。

宜昌美食

宜昌菜的主要风格是“原汁、咸鲜、偏辣”，具有浓厚的地方特色。“老九碗”宴极具宜昌的本地特色，席上的菜由杂烩头子、炸相蝶子、炸春卷子、鱼糕丸子、鱿鱼笋子、锤碗莲子、白肉肚子、香菌鸡子、珍珠丸子等九道组成，都是用大碗盛着端上桌，乡土气息浓郁，最好能尝一尝。

宜昌名菜主要有白剥肥鱼、峡口明珠汤、满篮桔红、一品鲢鱼、三游神仙鸡、八宝水鸡、桂花荸荠丸、莲蓬蛋、三丝腰花、银针鸡丝、软炸鱼饼、香酥莲米鸭、瓢儿豆腐、寿星白菜、魔芋豆腐、凉拌鱼腥草等，去宜昌不要忘了品尝。

更多美食信息请见以下攻略



[返回目录](#) [我要纠错](#)

三峡旅游须知

1 . 关于出发地选择

长江三峡旅游最好选择从重庆出发的下水线路，而非上海南京武汉出发的上水线路。其原因是上水行船，航速较低，体验不到清风拂面，轻舟已过万丛山的畅快感。游三峡意如看人生，最美的回忆，总是那不经意的稍纵即逝。

2 . 关于游览方式

长江三峡的各大景点均分布在长江两岸，长江三峡旅游非特别说明，一般即为乘船游览。由于游览方式特殊也带来了一些问题。虽然三峡大坝建成之后，长江三峡段的水流已经不像当年那样湍急，但忠告各位游客别带病前往。

国内船或称普通游轮，伙食不经如人意，并且价格不菲，上船之前，可自备一些类似于咸菜，泡面，豆腐乳之内的调味品，涉外游轮不存在此项问题。船上饮水皆为长江水，经过沉淀过滤，足以达到饮用标准，但或许有一点江水的特别味道，上船之前可尽量购置少许矿泉水，以备不时之需。夜晚吹江风很是惬意，但江风较凉，不可常吹，注意添衣，容易着凉。

三峡景点中不乏上岸爬山景点，中老年游客请穿运动鞋，谨防摔倒。船上手机信号较差，涉外豪华游轮才配置上网空间。

3 . 关于游轮选择

长江上航行的三峡游船有两种，分为国内船与涉外游轮。国内船又称普通游船分四个舱等，三等为六人间，二等为四人间，一等为二人间，特等为大床间或标准间，船票费用在 450-1300 元/人之间，饮食费用在 200 元/人左右，消费相对低廉，比较适合经济旅行。涉外游轮又称豪华游轮。对于游轮的选择不用太过追求优劣，根据自身预算选择最适合的就是最好的选择。旅行的意义不在终点，不在方式，而在沿途的风景和看风景的心情。

4 . 关于进店

进店一直是国内旅行业发展的天伤，也是游客最深恶痛绝之处。幸运的是长江三峡旅游市旅游局管理严格，几乎不存在进店一说，这点上游客不必担心。在船上也有一些高档纪念品店，价格也有些高，一般东南亚华侨买得比较多，也许是为了将祖国的记忆带回去。但这些店不是传统意义的旅游商店，就是商店，爱买买，爱逛逛，不喜欢不去就行。在各大景区门口有很多兜售稀奇玩意的小贩，喜欢的朋友可以购买，但别买太多，小件还好，大件别买，养成良好的旅行习惯。

5 . 关于返程

一般三峡游轮都能准时停靠，赶航班的游客不必着急，上船之前最好事先订好返程票务。切莫相信各种黄牛。

6 . 关于船票预订

游客如想参加三峡旅游，一定注意需要提前预订。三峡旅游为预订制长途旅行，不一定能够当天买票，就能当天上船的。每天发班的游轮不一样，价格会有一定差距，提前订，能够选到自己心仪的游轮。

一般外地游客订票，各大三峡旅行服务机构都是选择的部分订金预付制的模式进行预订。正规的旅行机构不会要求客户支付订金超过 80%，超过 80%明显没有达到相互信任的原则。一般要求游客支付的订金非特殊情况下不会超过 50%，等接到游客之后再补齐。

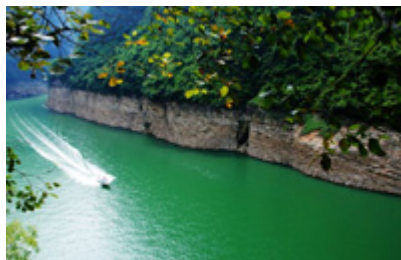
如若游客出现极其紧急的事情，无法出行，请尽快联系船方，减少双方的损失。游轮票务本身为预订票务，跟机票类似，退订总会导致空位的出现，这是船方不会承担的。

其他信息

相关攻略



游记攻略



梦回长江三峡，追寻文明的脚印

2012-8-28 作者：快乐行走强子

“藐视长江文明，就是藐视中华文明”，记得此次网络体验大使活动中一位叫“老夫子”的网友在自我介绍环节这样说道，也因为这句话，开启了我们的三峡文明体验之旅。坐在车尾四处张望着熟悉而又久违的山城，不禁想起了那句“山是一座城，城是一座山”的形象描述，山城由来果然名不虚传.....[\[查看全文\]](#)



长江三峡漫行记--游巫山小三峡（上）

2012-8-31 作者：鱼在游 0217

那天晚上，赏玩了云阳张飞庙的胜景后，回到奉节入住三国苑酒店，一夜无话。第二天一早，吃了早饭后，就乘车向巫山县的小三峡进发，车行不到一小时就看到了巫山县城。巫山县城就处在大宁河流入长江的入口处，也是一座搬迁后新建的小城。从下面望去，不大的城区依山傍江，错落有致.....[\[查看全文\]](#)



【体验之旅】三峡情

2012-8-30 作者：秋趣

秋趣是因为那首荡气回肠的《长江之歌》，还是那曲款款深情的《乡恋》？是那部大气的《话说长江》？还是那幕深情的《三峡传说》？抑或在长江的发源地有着我的亲人，而长江的入海口是我生长的地方？多少年来，一股浓浓的长江情结深深蛰伏在我的心头.....[\[查看全文\]](#)

感谢网友

本攻略感谢长江三峡景区、一起游网友老要学、真正冷血、快乐行走强子、鱼在游 0217、秋趣的支持。

版本信息

如有批评建议，请至[我有建议](#)留言。

查看更多旅游攻略信息请至[一起游旅游攻略](#)。

版权声明

本攻略 PDF 版已得到 Adobe Acrobat 官方认证，本攻略最终解释权归一起游所有。

加入微信

欢迎您加入一起游微信（打开微信，扫描二维码）

