

## 焦点 Focus



**天山天池** 以高山湖泊为中心的自然风景区,雪峰倒映,云杉环拥,碧水似镜,风光如画。天山博格达峰终年积雪,冰川延绵。



**红山** 位居乌鲁木齐市为中心,乌鲁木齐河东岸,像一条巨龙东西横卧。高昂的龙头伸向河中,悬崖峭壁,气势雄伟。



**国际大巴扎** 世界规模最大的大巴扎,浓郁的伊斯兰建筑风格,重现了古丝绸之路的繁华,集中体现了浓郁西域民族特色和地域文化。

## 时机 Timing

**春** 乌鲁木齐的春天来得比较晚,建议到5月中旬以后前往。

**夏** 夏天是乌鲁木齐最美的季节,雅玛里克山、红山绿树成荫,南山风景如画,巍峨的博格达雪山屹立在乌鲁木齐的东方,不分昼夜的给乌鲁木齐输送着清凉。

**秋** 金秋时节的乌鲁木齐分外妖娆,碧水与落叶构成一幅幅动人的画卷。这个时候可以到水磨沟、喀纳斯看色彩缤纷的秋景。

**冬** 冬天,大雪覆盖了整个乌鲁木齐,到处都是白茫茫的景象,别有一番滋味。

## 贴士 Tips

① 在新疆,人们在市场上购物一般习惯用“公制”,比如在秤量物品重量时用“公斤”。

② 如果想去布尔津、红其拉甫、阿拉山口等地,需办理边防证方能前往。

## 便利 Convenience

特价酒店

特价机票

优惠门票

## P2 认识乌鲁木齐

认识乌鲁木齐 打起手鼓唱起歌  
宗教信仰 欧亚大陆桥头堡

## P4 交通

到达乌鲁木齐 飞机 火车 汽车  
行在乌鲁木齐 公交车 出租车 自驾

## P8 景点

红山 水磨沟 天山天池 南山风景区  
亚洲大陆地理中心 国际大巴扎  
达坂城风力发电厂 达坂城古镇 乌拉泊古城  
柴窝堡湖 新疆维吾尔自治区博物馆 新疆盐湖  
陕西大寺 人民公园 二道桥 新疆民街  
八路军驻新疆办事处纪念馆 大银行  
雅玛里克山 燕儿窝风景区

## P16 周边景点

火焰山 葡萄沟 五彩湾 赛里木湖  
巴音布鲁克草原 喀纳斯

## P20 行程推荐

一日游大型景点推荐 周边游 市内游  
喀纳斯游 自驾游

## P22 住宿

## P24 美食

特色美食 美食街区

## P27 特产

## P28 娱乐

## P29 贴士

## P31 其他信息

相关攻略 游记攻略 感谢网友  
版本信息 版权声明 加入微信

# 认识乌鲁木齐

乌鲁木齐，古准噶尔蒙古语，意为“优美的牧场”。乌鲁木齐居住着汉、维吾尔、哈萨克、回、蒙古等 47 个民族，各民族的文化艺术、风情习俗，构成了具有浓郁民族特色的旅游人文景观，独特的服饰和赛马、叼羊、姑娘追、达瓦孜表演、阿尔肯弹唱等民族文化活动吸引了众多异国他乡的游客。

乌鲁木齐自然风光优美，天山山脉分布着高山冰雪景观、山地森林景观、草原景观，为游客观光、探险提供了丰富的内容，各民族的文化艺术、风情习俗，构成了具有民族特色的旅游人文景观。新疆国际大巴扎、新疆民街、二道桥民族风情一条街等带有浓郁新疆民俗风情的景区景点，享誉国内外。丝绸之路冰雪风情游，丝绸之路服装服饰节等带有丝绸之路文化特色的节庆会展活动，已成为乌鲁木齐特有的城市名片。



## 打起手鼓唱起歌



(图片由一起游网友@文人风提供)

乌鲁木齐是一个多民族聚居的城市，世居民族有 13 个。除汉族外，世居的少数民族有维吾尔、回、哈萨克、满、锡伯、蒙古、柯尔克孜、塔吉克、塔塔尔、乌孜别克、俄罗斯、达斡尔等。维吾尔族、回族有相对集中居住的区域，其他少数民族则是分散杂居，全市每条街道都有少数民族居民居住。浓郁的民俗文化吸引了世界各地的游客：少数民族的服饰、刺绣精巧别致，民族乐器古风古韵，赛马、摔跤、叼羊等活动狂野不羁。当然，最为普遍和常见的还是令人如痴如醉的歌舞。

新疆自古就有“歌舞之乡”的美誉，维吾尔、哈萨克、柯尔克孜、塔吉克、蒙古、锡伯、乌孜别克、塔塔尔、满等民族都能歌善舞。维吾尔族传统的音乐，有木卡姆、库夏克、埃提希西、卖达数种。古典乐曲《十二木卡姆八十二部大曲》，是维吾尔民间音乐和舞蹈完美结合的艺术瑰宝。

维吾尔族民间舞蹈主要以赛乃姆、萨玛、刀郎舞和纳孜尔孔姆等为主，时常在伊斯兰教的礼拜活动中进行的是萨玛，每逢库尔班节和肉孜节，便有成千上万的群众在众人“阿拉”的呼喊声伴奏下跳起这种粗犷、节奏强烈的二拍节舞蹈。此外，回、乌孜别克、俄罗斯等民族，都有其丰富优美的民族音乐和舞蹈。

[返回目录](#) [我要纠错](#)

## 宗教信仰

自公元前一世纪佛教传入新疆，一直至公元十世纪，先后有祆教、摩尼教、景教、道教等传入新疆，多元化的交汇创造了灿烂的宗教文明。

新疆的宗教场所数不胜数，从数目和分布比例上，伊斯兰教的清真寺要远远多于藏传佛教寺庙和基督教教堂。究其原因，是因为伊斯兰教是新疆信奉人数最多的宗教，维吾尔、哈萨克、回等 10 个少数民族信奉该宗教。蒙古、锡伯、达斡尔等民族信仰佛教，基督教、天主教在新疆目前主要为少部分汉族人所信奉。祆教、摩尼教在新疆历史上都曾流传过，如今却已灭绝。

乌鲁木齐的主要宗教场所有南大寺、塔塔尔寺、汗腾格里寺、东大寺、水磨沟水塔山大雄宝殿等，其中最负盛名的是东大寺(又称陕西大寺)。每逢周末和节庆，信奉伊斯兰教的群众都会到东大寺参拜，近年来有不少西亚、南亚等伊斯兰教穆斯林也来此观礼。



( 图片由一起游网友@心境交游提供 )

## 欧亚大陆桥头堡



( 图片由一起游网友@叶清凝提供 )

当大多数人心目中的新疆还停留在巍巍天山、茫茫大漠上，停顿在一曲羌笛、几声胡笳的凄美音色中时，现今的新疆却早不是故人印象中的模样。经过各族人民的辛勤建设，首府乌鲁木齐的城市面貌发生了翻天覆地的变化。

新疆与周边 8 个国家陆路接壤，拥有 17 个沿边一类口岸和 12 个二类口岸。因此，乌鲁木齐始终面对两个 13 亿人口的巨大市场，一个是向东的国内市场，一个是向西包括中亚、南亚、俄罗斯的周边国家市场。

1990 年，中国北疆铁路与前苏联土西铁路接轨，架通了新的亚欧大陆桥，使乌鲁木齐成为亚欧大陆的交通枢纽；兰新铁路复线的正式运营、国家沿边、沿(大陆)桥战略的实施以及民航交通的发展，极大改变了乌鲁木齐的地缘面貌，地缘经济格局也因此得到极大优化，随之而来的商贸业与旅游业的高速发展令人惊叹。





新疆铁路示意图

## 汽车

新疆的公路网络较为完善，由乌鲁木齐为中心辐射全自治区各地州市。

### 明园客运站

主要发往克拉玛依、石油基地等地。

地址：友好北路西巷 138 号。

交通：

① 乘坐 7 路、51 路、52 路、66 路、303 路、311 路、518 路、532 路、906 路、910 路、912 路、913 路、928 路等路车在博物馆站下车，步行可到。

② 乘坐 1 路、2 路、7 路、26 路、52 路、68 路、101 路、102 路、103 路、111 路、157 路、536 路、909 路、910 路等路车在明园站下车，步行可到。

### 军供客运站（八一招待所）

这里主要是发往北疆兵团的车，如石河子、芳草湖、安集海、143 团等。

地址：在火车站旁边

交通：可乘坐 2 路、8 路、10 路、21 路、26 路、36 路、44 路、50 路、52 路、80 路、157 路、902 路、903 路、905 路、906 路、909 路、914 路、915 路、927 路车在火车南站下车，步行可至。

### 南郊客运站

发往南疆的长途车辆较多，如和田、喀什、阿克苏、莎车、叶城、吐鲁番、托克逊、鄯善、库尔勒等地。

地址：位于天山区燕儿窝路 21 号，水上乐园对面。

交通：可乘坐 1 路、7 路、9 路、39 路、51 路、102 路、106 路、109 路、111 路、311 路、528 路、537 路、915 路等路车，在三屯碑站下车，步行可到。

### 北郊客运站

主要发往北疆，如阜康、吉木萨尔、奇台、木垒、五家渠等地。

地址：在苏州路百万庄附近

交通：途径公交有 45 路、103 路、529 路、901 路、906 路、921 路等。

### 碾子沟长途客运站

发往全疆各地，但主要是发往伊犁方向，发往伊犁、库尔勒、博州等地。还有发往疆外的车，如甘肃、兰州等。

地址：位于黑龙江路 49 号

交通：可乘坐 2 路、8 路、26 路、44 路、52 路、105 路、109 路、301 路、304 路、308 路、310 路、512 路、525 路、537 路、551 路、903 路、909 路、912 路、914 路等路车在碾子沟站下车可到。

# 行在乌鲁木齐

## 公交车

乌鲁木齐的公交比较方便，票价统一为 1 元，晚上十点以后为 1.5 元。另外，乌鲁木齐现开通了 3 条 BRT。BRT 票价与普通公交车相同，也是 1 元。

### BRT1：机械厂站 → 火车南站

起点首末站时间：7:20-00:30（夏）7:30-00:00（冬）

终点首末站时间：7:20-00:30（夏）7:30-00:00（冬）

途径站点：机械厂、轴承厂、农机厂、财院站、二宫站、铁路局、科学院、小西沟、经管学院、大寨沟、大西沟、儿童公园、八楼、友好路、明园、西虹路、红山、文化宫、碾子沟、长江路、火车南站。

### BRT2：银川路（原毛纺厂站）→ 三屯碑

起点首末站时间：7:20-00:30（夏）7:30-00:00（冬）

终点首末站时间：7:20-00:30（夏）7:30-00:00（冬）

途径站点：银川路（原毛纺厂）、师范大学、医学院、八楼、友好路、明园、西虹路、红山、西大桥、教育学院、大十字、南门、二道桥、延安路（胜利路）、新疆大学、三屯碑。

### BRT3：儿童公园 → 三屯碑

起点首末站时间：7:20-00:30（夏）7:30-00:00（冬）

终点首末站时间：7:20-00:30（夏）7:30-00:00（冬）

途径站点：儿童公园、医学院、师范大学、王家梁、移动公司、电信公司、南湖小区、劳动街、宏大广场、北门药材公司、北门、大十字、南门、二道桥、延安路（胜利路）、新疆大学、三屯碑。

## 出租车

乌鲁木齐出租车起步价为 6 元，3 公里后为 1.6 元/公里。从市中心打车去机场大约要 30 元左右，打车到火车南站不超过 10 元。

乌鲁木齐的出租车司机几乎都是汉族，交流没有问题。夜里出城司机会拿乘客的身份证到路边检查站登记一下，这是正常的，另外，晚上男士不能坐前面的副座。

## 自驾

### 乌鲁木齐周边景点自驾路线

#### 天山草原索尔巴斯陶

该路线主要为天山草原哈萨克族风情，主要景点有庙尔沟、索尔巴斯陶、金涝坝、科克巴斯陶、阿克巴斯陶等景区。适合摄影、徒步、地质地貌、民族民俗等。

路线：乌鲁木齐市-（国道 216 线）仓房沟-西山农场岔口-（省道 101 线）西山农场-昌吉市硫磺沟镇-庙尔沟乡-索尔巴斯陶景区-庙尔沟乡-八农林场-（返回乌鲁木齐市）。

车辆：小车即可。但过了庙尔沟乡向索尔巴斯陶景区的 10 余公里为盘山公路。

#### 天山西白杨沟草原

该路线主要为天山草原哈萨克族风情，主要景点有天山深处白杨沟瀑布。适合休闲、摄影、徒步、民俗等。

路线：乌鲁木齐市-（国道 216 线）仓房沟-永丰乡-萨尔乔克牧场-（国道 109 线）西白杨沟景区-（返回乌鲁木齐市）。

车辆：小车即可。

#### 南山天山大峡谷

该路线主要景点有：搬迁后的乌鲁木齐县政府部门、板房沟佛庙、照壁山水库、峡谷松涛、山间湖泊等。适合休闲、摄影、徒步、民俗等。

路线：乌鲁木齐市-（乌鲁木齐市水板公路）乌拉泊-板房沟乡-照壁山水库（森林公园）-天山大峡谷-松树头景区-（返回乌鲁木齐市）。

车辆：小车即可。

#### 南山草原菊花台

该路线主要为天山草原哈萨克族风情，主要景点有菊花台草原（夏季盛开野生的菊花，紫色一片）及乌鲁木齐天文台。适合休闲、摄影、徒步、民俗等。

路线：乌鲁木齐市-（国道 216 线）仓房沟-永丰乡-（省道 110 线）甘沟乡-菊花台草原-（返回乌鲁木齐市）。

车辆：小车即可。

### 哈萨克草原小渠子

该路线主要为天山草原哈萨克族风情。适合休闲、摄影、徒步、民俗等。

路线：乌鲁木齐市-（国道 216 线）仓房沟-永丰乡-（省道 110 线）甘沟乡-小渠子草原-（继续前行可达庙尔沟乡、索尔巴斯陶草原）-（返回乌鲁木齐市）。

车辆：小车即可。

### 天山东白杨沟草原

该景点为一处静谧的山谷，一路景色优美，草长莺飞，路上有很多哈萨克族牧民点。适合休闲、摄影、徒步、民俗等。

路线：乌鲁木齐市-（国道 216 线）仓房沟-永丰乡-萨尔乔克牧场-东白杨沟景区-（返回乌鲁木齐市）。

车辆：小车即可。

### 南山平西梁、苜蓿台草原

该路线主要为天山草原回族、哈萨克族风情，主要景点有：方家庄农家乐、平西梁新村农家乐、庙尔沟瀑布、苜蓿台哈萨克草原等。适合休闲、徒步、摄影、民俗等。

路线：乌鲁木齐市-（乌鲁木齐市水板公路）乌拉泊-水西沟镇-平西梁子草原、庙尔沟-托里乡-苜蓿台草原-托里乡-（省道 103 线，返回乌鲁木齐市）。

车辆：小车即可。

### 废弃的阿拉沟军工城

该路线主要景点有：托里乡羊圈沟草原、艾维尔沟峡谷、阿拉沟河谷、鱼儿沟烽火台、废弃的阿拉沟军工城等。适合休闲、徒步、探险、摄影、历史、地理等。

路线：乌鲁木齐市-（省道 103 线）-托里乡-阿特罕达坂-艾维尔沟岔口-鱼儿沟火车站-（省道 301 线）阿拉沟烽燧-阿拉沟废城-夏尔沟村-乌拉斯台火车站-（国道 216 线）一号冰川-（返回乌鲁木齐市）。

车辆：小车即可。但过艾维尔沟岔口到鱼儿沟火车站的 38 公里路为沙石路面，易刮小车底盘。阿拉沟烽燧到阿拉沟废城、夏尔沟村、乌拉斯台火车站的路为牧民自建道路，双向各收费 70 元。

### 水磨沟区石人子沟蝴蝶谷

该路线主要为天山浅坡农家及哈萨克牧民风情。适合摄影、休闲、徒步、民俗等。

路线：乌鲁木齐市-水磨沟区水磨沟村-石人子沟村-芦苇沟村-米东区-（返回乌鲁木齐市）。

车辆：小车即可。

### 克尔润雅丹地貌、水系图

该路线主要景点有：通沟村一组（一个不被人知的哈萨克村庄）、通沟村二村（一个被乌鲁木齐志愿者义务植树 8 年而带来绿色的山村、克尔润古代水系图、岩画、雅丹地貌、溪水倒流奇观、克尔润河谷雅丹地貌等。适合探奇、徒步、科考、人文、地理等。

路线：乌鲁木齐市-（省道 101 线）-托里乡-露天煤矿岔口-通沟村-克尔润水系图-克尔润镇-托克逊县-（国道 314 线）（返回乌鲁木齐市）。

车辆：小车即可，最好越野车。但过了露天煤矿岔口到通沟村、克尔润水系图为沙石路面，易刮小车底盘。

### 准噶尔沙漠彩南油田

乌鲁木齐市-（吐乌大高速公路、国道 216 线）甘泉堡-准东石油基地-（石油专用公路）六运湖农场-土墩子农场西泉分场-彩南油田-（返回乌鲁木齐市）。

该路线主要为千古荒原准噶尔盆地内的兵团农场、沙漠、植被、保护动物、石油开采等风情。适合探奇、摄影、科考、自驾、休闲等。

车辆：小车即可。

### 准噶尔沙漠五彩魔幻城

该路线主要景点有：新疆野马繁殖中心、沙漠植被、石油开采以及亿万年前大自然的杰作五彩湾魔鬼城等。适合探奇、摄影、科考、自驾、徒步、休闲等。

路线：乌鲁木齐市-（吐乌大高速公路、国道 216 线）大黄山路口-（国道 216 线）-五彩湾石油前线指挥部-火烧山油田-（旅游专用公路）五彩城-（国道 216 线）（返回乌鲁木齐市）。

车辆：小车即可，最好越野车。但过了火烧山油田到五彩城的 35 公里路为沙石路面，易刮小车底盘。

### 乌鲁木齐租车

新疆自治区国宾车队总队

地址：新医路 17 号

电话：0991-4837553/4835649/4811784

车型：尼桑卧车、丰田面包、新款巡洋舰、海马 6440、考斯特等。

新疆旅游出租车公司

地址：克拉玛依东路 78 号

电话：0991-4641549/4611009

车型：丰田面包、桑塔纳、富康、夏利等。

## 景点

### 红山 乌鲁木齐的象征

红山位居乌鲁木齐市市中心，乌鲁木齐河东岸，像一条巨龙东西横卧。高昂的龙头伸向河中，悬崖峭壁，气势雄伟。山高海拔 910.6 米，山体巍峨，美丽壮观。因西端断崖呈褐红色，故称红山。它以其显要的位置和奇特的山势，被古人视为“神山”。峰头有一座 8 米多高的九级青灰色实心砖塔，与对面雅玛里克山的砖塔遥相对峙，统称“镇龙塔”。

红山公园是乌鲁木齐各族军民几十年团结奋斗、绿化荒山的真实见证。昔日的红山，荒山秃岭，从 1958 年起，乌鲁木齐市政府号召各族军民凿石换土，修渠引水，植树造林，修路架桥，建造园林景观，将红山公园建成一座美丽的公园。

**门票** 免费

**交通** 可乘坐 29 路、35 路、50 路、61 路、62 路、63 路、908 路、919 路、927 路等在红山公园站下车。



( 图片由一起游网友@戈壁之舟提供 )

#### 一起游小贴士

红山公园现已成为当地人休闲的场所，但登山红山顶上远眺楼，鸟瞰乌鲁木齐市容和远处终年不化的皑皑白雪，是到乌鲁木齐游客的最佳选择之一。

### 水磨沟

水磨沟风景区地处乌鲁木齐市东北郊 5 公里，位于东山之麓、红山之尾。在一条长达 1 公里多的奇特地震断裂层的峡谷之中，形成了以水塔山、清泉山、虹桥山、温泉山、水磨河为主的怡人景观。风景区内古木参天，温泉喷涌，亭台庙宇点缀其间。

早在 200 多年前，水磨河因清代驻军在此修建水磨，故而得名。公元 1760 年(乾隆 25 年)，喀什维吾尔族姑娘 26 岁的“香妃”因家族平叛有功被召进京，途经迪化(今乌鲁木齐)在水磨沟的温泉沐浴，留下了香妃出浴的美谈。水磨沟的温泉常年水温为 28—30℃，水中富含钾、钠、镁、硝酸根等多种离子，对皮肤病、关节炎等有一定疗效。

**门票** 5 元

**交通** 4、34、104 路公共汽车到水磨沟风景区



冬日里的水磨沟公园别有一番味道，整个湖面上飘着水雾，周边的假山、树木、凉亭也被雪覆盖着，仿佛进入了人间仙境。美丽的雾凇，吸引了不少游人的目光，山因水而葳蕤，水因人而灵动，游人也成了画中画。人们在这里既可赏千树万树梨花开的树挂景色，又可以和朋友、家人一起亲近自然，乐山乐水，其乐融融。

——~静水流深~《新疆乌鲁木齐·水磨沟冬景如画》

## 天山天池 天山明珠

天山天池位于新疆维吾尔自治区阜康县境内。是以高山湖泊为中心的自然风景区，雪峰倒映，云杉环拥，碧水似镜，风光如画。天山博格达峰终年积雪，冰川延绵。天池处于天山东段最高峰博格达峰的山腰，在天山北坡三工河上游，湖面海拔 1,900 多米，素为有名的游览胜地。

天山天池风景区以天池为中心，包括天池上下 4 个完整的山地垂直自然景观带，天池湖面呈半月形，长 3400 米，最宽处约 1500 米。湖水清澈，晶莹如玉。四周群山环抱，绿草如茵，野花似锦，有“天山明珠”盛誉。天池自然保护区可分为“大天池北坡游览区”、“大天池游览区”、“十万罗汉涅槃木山游览区”、“娘娘庙游览区”和“博格达峰北坡游览区”，每区八景，五区四十景。

### 看点介绍

#### 天池

每到盛夏，湖周绿草如茵，繁花似锦，最为明艳。即使是盛夏天气，湖水的温度也相当低，乘游艇在湖面上行驶，一阵阵凉风吹来，暑气全消，是避暑的好地方。

#### 博格达主峰

天池东南面就是雄伟的博格达主峰（蒙古语“博格达”，意为灵山、圣山），主峰左右又有两峰相连。抬头远眺，三峰并起，突兀插云，状如笔架。峰顶的冰川积雪，闪烁着皑皑银光，与天池澄碧的湖水相映成趣，构成了高山平湖绰约多姿的自然景观。

#### 风景树

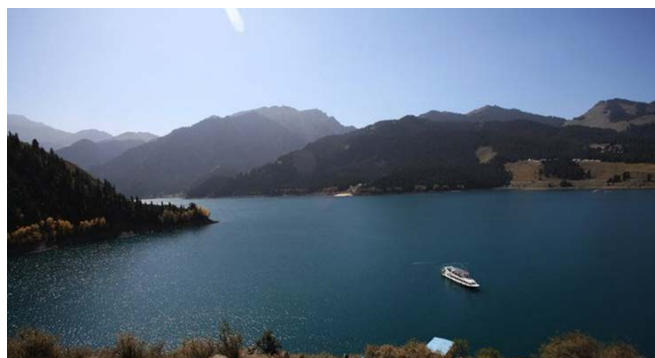
天池四周的山腰上，有许多云杉林，云杉形如宝塔，是著名的风景树。深绿的云杉林，挺拔、整齐，很有气势，显示出一种高山风景区特有的景色。清澈湖水，皑皑雪峰和葱茏挺拔的云松林，构成了天池的迷人的景色。

#### 高山滑雪场

每年都吸引着大批中外游客。冬天的天池，白雪皑皑，银装素裹，湖上坚冰如玉，是全国少有的高山滑冰场。

### 天池传说

传说 3000 余年前穆天子 曾在天池之畔与西王母欢筵对歌，留下千古佳话，令天池赢得“瑶池”美称。清代，天池周围曾修建过铁瓦寺、娘娘庙等“八大庙”，现已荡然无存。娘娘庙后经人募捐修复供香客使用。天池周围，还有“石门一线”、“龙潭碧月”、“顶天三石”、“定海神针”、“南山望雪”、“西山现松”、“海峰晨曦”、“悬泉飞瀑”八大景观。



（图片由一起游网友@金瓯提供）

### 门票

#### 景点费用

天池淡季 40 元（11 月 1 日至 3 月 31 日）

旺季 100 元（4 月 1 日至 10 月 31 日）

王母庙 10 元；天池生态馆 10 元

#### 交通费用

天池索道全程 35 元，单程 20 元；电瓶车单程 5 元；画舫船票 50 元；快艇票 35 元；游艇票 20 元；天池区间车票全程 35 元，单程 20 元。

### 最佳旅游时间 5 月中旬到 10 月中旬

#### 交通

在北郊客运站乘坐前往阜康的车，每 10 分钟一班，到达后，换乘开往天池的班车，每 30 分钟一班，到天池游客中心。所有游客要从游客中心统一乘坐景区内车辆到天池以北 1 公里的地方，步行过去即可。

### 一起游小贴士

- ① 去天池要带上御寒的衣服，山下穿衬衫，山上就要穿棉衣了。夜里更是特别冷，或者干脆穿一件冲锋衣。如果要在山上过夜，记得带一些方便食品，巧克力等等。另外要带上防晒霜。
- ② 阴雨的天池也非常漂亮，登山大本营是拍摄博格达的最佳地点，有机会能看到傍晚点的日照金山。
- ③ 骑马上山看天池也是个不错的选择，天池一带有很多租马的地点，价格大约在 20 元 1 小时左右，记得要事先谈好价格。
- ④ 如果是骑马去东小天池，有一段路需要步行穿过一条石径，走完后即到东小天池。东小天池一带地形复杂，自己乱走很危险，一定要请个当地的向导。
- ⑤ 从天池去王母娘娘庙比较远，徒步往返大概要 2 小时左右。

## 南山风景区

南山风景区泛指位于乌鲁木齐南部，北天山的喀拉乌成山北麓的广大山区，距离乌鲁木齐 60 公里左右。这里雪峰高耸，山峦起伏，林木葱郁，花草遍地，泉水淙淙，景色迷人，是避暑与游览的胜地。其中较著名的去处有东、西白杨沟、后峡、甘沟、灯草沟、水西沟、庙尔沟和板房沟等。各景区具有天山北坡自然景观的共性，但个性也比较明显。

### 三峰叠影——苜蓿台

苜蓿台景区位于南郊托里乡境内，距乌鲁木齐市 55 公里。是一个山顶草场平台旅游区。景区三面环山，将如茵的草甸拥入怀中。环顾景区群峰叠嶂，清风过处松涛阵阵，极目远眺市区依稀可见。

从春到秋，景区此起彼伏地盛开着十多种野花，色彩斑斓，美不胜收。加上多处泉水汨汨、马鹿、野猪、旱獭等野生动物窥行于林草之间，处处呈现出一派诱人的原始风貌，令人叹为观止。景区群山之中有三峰耸立，错落有致，神秘而富有诗情画意，是为“三峰叠影”。

### 白杨飞瀑——西白杨沟

西白杨沟风景区位于乌鲁木齐市南郊天格尔峰北麓，距市区 58 公里，是南山景区中久负盛名的旅游避暑胜地，因沟壑白杨密布而得名。

景区内松林连峰续岭、奇峰突兀峥嵘、淙淙溪流穿行在嶙峋怪石之间、座座别墅掩映在翠林丛中，点点毡房散落在开阔草坪之上，野趣逼人。特别是沟中高达 70 米绝壁飞瀑，如白练悬空，令人啧啧称奇。来到白杨沟，既可以骑马，还可以在阳光的搀扶下，半躺在软绵绵的草坪上，看天上苍鹰盘旋和远处具有浓郁哈萨克民俗风情的赛马、叼羊、姑娘追等表演，尽情享受远离都市的那份惬意和从容。

### 幽谷翠烟——东白杨沟

东白杨沟景区位于南郊板房沟乡境内，距乌鲁木齐 56 公里，景区内群峰对峙，古树参天，林木蓊郁，芳草萋萋，一条清澈甘冽的山溪轻吟浅唱，迤迤而来。溯流而上，清风吹来，松涛在一望无际的林海涌动，蔚为壮观。藏身于东白杨沟翠烟之中的绿野山庄若隐若现，更为景区增添了一份渺妙的意境。

### 牧野菊香——菊花台

菊花台景区位于南郊甘沟乡境内，距乌鲁木齐市 50 多公里，海拔 2000-2400 米，是一片缓坡倾斜的冲积扇台面。沟底溪水蜿蜒，北面苍松密布，南面绿草丰茂。在平坦宽阔的台面一上，野菊金黄，昭苏紫红，流芳溢彩，把满坡的牛羊点缀成蜂飞蝶舞，尤其是阳光将白云的影子投射在绿草之上流水般款款漫动，更为景区增添了一道别样的景致。



（图片由一起游网友@木双提供）

### 南山徒步线路

乌鲁木齐 →（60 公里）→ 甘沟乡 →（6.5 公里汽车山路）→ 菊花台 →（2.5 公里）→ 金泉沟滑雪场 →（3 公里）→ 白杨沟风景区 →（3 公里）→ 白杨沟瀑布 →（3 公里）→ 白杨沟风景区 →（60 公里）→ 乌鲁木齐

**门票** 20 元，风景区内还有很多自费的活动，如骑马每小时 40 元/人，到哈萨克毡房做客 20 元/人。

**电话** 0991-2833546，接受咨询及投诉。

**交通** 在乌鲁木齐市乘坐 912、8 路车等在西公园站下车，那里有个乌鲁木齐市郊客运站，在那里乘坐去水西沟乡的车。水西沟乡就在南山脚下，到达水西沟乡就有上南山的车了。

### 一起游小贴士

在 7-9 月的旅游旺季，乌鲁木齐市内人民公园正门口每天有班车直接开往南山风景区，当天来回。

## 亚洲大陆地理中心

亚洲大陆地理中心位于新疆维吾尔自治区乌鲁木齐市乌鲁木齐县永丰乡包家槽子村。距乌鲁木齐市 26 公里。

景区以亚洲大陆地理中心标志塔为核心和支点，亚心标志塔高 18 米，由四根方形立柱组成，四面均为“A”字型，摹英文“亚洲”名字“Asia”字首“A”之形，寓意亚洲之心。

20 多米高的雄鹰展翅网架结构大门，天圆地方亚心广场、汇聚了象征亚洲 49 国文化结晶的石雕图腾和木质、玻璃钢雕塑图腾，可谓万国风情的浓缩。

**门票** 30 元。

**交通** 乘坐 512 路、525 路、551 路等车在中桥站下车，步行至和田街 62 号的市郊客运中心。跟售票员说去亚心，乘坐“硫磺沟西山”的车，在司机说在亚心下车，回程时在 5:30 之前在下车的路口等车即可。

**一起游小贴士** 出乌鲁木齐约 6 公里处是一个风口，市内平静，而这里会常常有暴风雪。

## 达坂城风力发电厂

在乌鲁木齐去吐鲁番的途中，沿路南行，在通往丝路重镇达坂城的道路两旁，上百台风力发电机擎天而立、迎风飞旋，与蓝天、白云相衬，在博格达峰清奇峻秀的背景下，在广袤的旷野之上，形成了一个蔚为壮观的风车大世界。这里就是目前我国最大的风能基地——新疆达坂城风力发电厂。



(图片由一起游网友@老孟提供)

**交通** 可在乌鲁木齐的黄河路市郊客运站乘坐到达坂城的班车。

## 国际大巴扎 新疆之窗

新疆国际大巴扎于是世界规模最大的大巴扎(维吾尔语，意为集市、农贸市场)，集伊斯兰文化、建筑、民族商贸、娱乐、餐饮于一体，是新疆旅游业产品的汇集地和展示中心，是“新疆之窗”、“中亚之窗”和“世界之窗”。国际大巴扎具有浓郁的伊斯兰建筑风格，在涵盖了建筑的功能性和时代感的基础上，重现了古丝绸之路的繁华，集中体现了浓郁西域民族特色和地域文化。



(图片由一起游网友@理中提供)

**地址** 位于乌鲁木齐市天山区南端的二道桥商业圈。

**交通** 乘坐 1 路、10 路、21 路、61 路、63 路、101 路、102 路、103 路、104 路、106 路、111 路、310 路、311 路、531 路、911 路、912 路、923 路等在二道桥站下车，步行可至。

## 达坂城古镇

达坂城位于乌鲁木齐市达坂城区境内，在乌鲁木齐通往吐鲁番、柴窝堡湖、哈密的高速公路东侧就能看到。达坂城古镇现在已经没有居民在那里生活，只是一个供游客观赏游览的景点。现在离古镇大约二、三公里的西北方向建起了新城镇。

以白水涧为界，两边各有一座城，东北面是故城，是原来的达坂城古镇；西南面是新建的白水镇古城。它们的纽带则是仿唐时的铁索桥。

**门票** 30 元。

**交通** 可在乌鲁木齐的黄河路市郊客运站乘坐到达坂城的班车。

[返回目录](#) [我要纠错](#)

## 乌拉泊古城

坐落在乌鲁木齐市南郊约 10 公里处的乌拉泊古城，是乌鲁木齐的古老历史的一大实物见证。这是现今乌鲁木齐市已发现的一座时代最早和保存最完好的古城池，距今至少已达千年左右。

古城颇具规模，气势不凡。其南背倚天山，东扼通往吐鲁番和南疆的必经要道天山白杨沟口，位居要冲。古城略呈方形，周长逾 2 公里。城墙为土城夯筑，现留残高尚达 7 米左右。四个城角处尚存方形角楼遗迹。每面城墙都分布有较密集的凸出墙身的马面，城墙中都则开有瓮城门(北墙瓮门稍偏西)。这些都表明了这座古城当年所具有的军事职能。

在古城内，又以三道夯筑土墙将古城一分为三，隔成东北、西北和南面三个子城。有的子城也开有瓮城和角楼。在南子城内，还保留着一处已被破坏的夯筑土台，可能是当年一座重要基址。古城内到处散布着大致为唐、宋时期的陶片，也曾出土过少量元代瓷片。附近的农民还从古城内拾到过许多清代各朝的圆形方孔铜钱，其中乾隆到光绪各代都有。通过这些不同时代的遗物，可以想见这座古城曾经历了千年的历史沧桑。

**交通** 在乌鲁木齐火车南站乘 312 路公交车，或日月星光花园乘 528 路公交车，或在三屯碑乘 9 路车到水西沟收费站换乘 312、528 路公交车，也可以在南昌路旅游客运站乘车直达景区。



(图片由一起游网友@~静水流深~提供)

## 柴窝堡湖

柴窝堡湖位于乌鲁木齐市东南约 45 公里的博格达峰脚下的柴窝堡盆地，地处达坂城地区西部，是一个天然冷水性湖泊，湖北临兰新铁路、312 国道、吐乌大高等级公路，南面高山屏列，雪峰照面。北为柴窝堡林场，湖东岸土丘垒垒，为汉、晋时期古代游牧民族古家。

柴窝堡湖为乌鲁木齐市郊最大的淡水湖，湖呈圆形，似核桃状，平均水深 4 米，最深处约 7 米，湖水稍咸，是由湖北面的博格达峰融雪及湖南面的公格尔峰融雪汇集而成，水平如镜，清可鉴人。由于柴窝堡湖水温低，湖中盛产鲤鱼、草鱼、鲢鱼、青鱼，近年移植大量螃蟹，鱼类和蟹类生长周期长，故味道鲜美，质量上乘。

站在湖畔，极目四望，旅游区内绿树成荫，建筑物隐在绿海林中。湖边有草原，有林带，有田园，有荒漠，更有湿地沼泽，芦苇丛生。远处是茫茫雪山，近处是一潭碧水。

柴窝堡湖区辟有垂钓区、游泳场、娱乐场、休息室等，岸边开阔的草坪上可开展赛马、叼羊，“姑娘追”等活动。在盐河东岸公路一侧，还有一座汉唐烽燧遗址。

距柴窝堡湖东南仅 5 公里，面积 47 平方公里的盐湖是一座咸水湖。由于盐湖地势低于柴窝堡湖，周围山上、高地的盐份被河流、洪水、地下水冲下之后，经过两湖相通的湖底，逐渐沉积于盐湖之中，因而形成了这种淡水湖、咸水湖紧紧依邻的奇观。

### 神话传说

王母娘娘圣诞，玉皇大帝派金童玉女送两颗明珠作为贺礼，行至半路，一阵大风吹来，金童玉女盘中的两颗明珠落了下来，一颗落在山南，化为天池，一颗落在山北，化为柴窝堡湖，金童玉女一见铸成大错，不由泪流满面，两滴泪珠掉下来，化成今天的大小盐湖。好在王母娘娘没有过多责备，只是让金童玉女从此不离左右。

**门票** 30 元

**交通** 柴窝堡湖北临兰新铁路、312 国道、吐乌大高等级公路，交通十分方便。在碾子沟汽车站也有车前往。

## 新疆维吾尔自治区博物馆

博物馆位于乌鲁木齐市西北路 132 号，是一座建筑装饰具有浓郁的地方特色的大型综合性博物馆。该馆现在藏品 5 万余件，其中以历史及民族民俗文物最具特色，该馆还出版了《新疆出土文物》、《丝绸之路》等多种书刊。目前，新疆博物馆有五项基本陈列。

**新疆古代历史文物陈列** 展出的文物有完好的陶器，精美的玉器，栩栩如生的泥俑，色泽艳丽的织物，举世罕见的简牍，种类繁多的石器，铜器，铁器，以及 1000 多件辅助展品，充分反映了新疆各个历史时期、发展时期的进程。

**新疆民族民俗陈列** 通过居住在新疆的 12 个少数民族的建筑艺术、生产工具，服饰，生活及文化用品等，形象地表现了新疆各民族的民俗民风。

**新疆古尸陈列** 陈列的古尸达 21 具，展出有保存最好，最完整的距今 4000 年的“楼兰美女”、具有欧罗巴人特征的距今 3200 年的哈密的女尸，身材高大、体形健美的且末男尸，身着艳丽服饰的且末女尸，举世罕见的且末婴儿；2500 年前的苏贝希干尸的及唐高昌左卫将军张雄干尸等。同时还对新疆具有代表性的古墓葬进行了复原展出。

**新疆革命文物史料展览** 展示了为新疆和平解放而英勇献身的革命志士可歌可泣的英勇事迹。

**拯救中华古机械国宝展览** 展出了 1000 多年前的鲁班木车马及诸葛亮木牛流马等大型古代出行机械奇器模型，充分反映了中华民族聪明的才智和高超的智慧。

**门票** 免费，每天限入 2000 人。

**开放时间** 每周一（遇国家法定节假日顺延）及农历春节的除夕、初一、初二全天闭馆。

夏季 4 月 15 日—10 月 15 日，每周二至周日的 10:00—18:00（16:30 停止入馆）。

冬季 10 月 16 日—次年 4 月 14 日，每周二至周日的 10:30—18:00（16:30 停止入馆）。

### 交通

① 乘 7 路、51 路、66 路、303 路、311 路、532 路、906 路、910 路、912 路、913 路、928 路车到博物馆站下车。

② 乘 23 路、34 路车到桥头站（克拉玛依西路）下车往南 500 米即到；

③ 乘 17 路车到桥头站（南昌路）下车往北 500 米即到；

④ 乘 1 路、2 路车到友好站或明园站下车穿过友好步行街即到。

## 新疆盐湖 中国死海

盐湖城旅游景区在乌鲁木齐市以东七十二公里，景区的主题理念为健康、快乐和时尚，体现的是一种健康的旅游文化，现在所有的项目是在大型的室内场所浮乐园中进行的，有神奇漂浮、矿盐疗养、黑泥养生、生态餐饮和民族歌舞。

### 门票

基础消费是每位 88 元，包括神奇漂浮、SPA 疗养、净桑、干湿蒸、一次性用品、毛巾、休息大厅带电视单人沙发、歌舞欣赏、健身、大厅棋牌娱乐。

黑泥浴 68 元/位

矿盐疗养 10 元/位，贵宾间 20 元/位

### 交通

#### 乘车

① 可在黄河路自治区中医院后和田街中桥客运站坐（乌市—达坂城）班车，在盐湖景区站下车。每天早晨九点发车，半小时一班，最后一班车是下午七点半。票价是 12.5 元。

② 盐湖企业也有单位专车，在北门文艺路路口，是下午回盐湖，时间是北京时间五点，每天清早九点从盐湖出发返回市里，很适合到盐湖过夜的客人。

#### 自驾

由乌鲁木齐出发，走吐乌大高速公路，途经乌拉泊、盐湖两个收费站，出盐湖收费站向前方行驶两百米处（盐湖化工厂出口指示牌）右拐，即进入景区，全程 72 公里，往返过路费 30 元整。也可走 312 国道，途经化肥厂、柴窝铺湖，沿途都有标识牌，时间约一小时。

### 盐湖一日游线路行程推荐

#### 行程安排一

① 上午 10:00 从乌鲁木齐出发，11:00 左右抵达景区。

上午进行体验梦幻漂浮、矿盐疗养、黑泥养生等项目。

② 中午 14:00 左右在景区生态餐厅就餐。

③ 下午继续体验景区特色项目，然后可在休息厅休息、娱乐。

④ 晚上可以组织联欢等娱乐活动，晚餐完毕后，返回乌市。

#### 行程安排二

① 上午 11:00 之后抵达景区，沿途欣赏古丝绸之路现代盐文化特色的工业园，参观盐田、盐花、盐山、盐桥等。

② 14:00 在景区生态餐厅午餐。

③ 下午体会景区特色项目：神奇漂浮、矿盐疗养、黑泥养生等特色项目。

④ 19:00 左右可在生态餐厅组织会餐，用餐完毕后返回乌鲁木齐。

## 陕西大寺

陕西大寺，又称东大寺，位于乌鲁木齐市和平南路永和正巷10号，始建于清代乾隆嘉庆年间，是市内最大的回族清真寺院，可容纳千人礼拜。1906年（清光绪三十二年），曾翻修扩建。是自治区级文物保护单位。

陕西大寺是乌鲁木齐历史最为悠久、规模最宏伟的清真寺，也是全国保护最完整的清代清真寺之一。是惟一不同于新疆清真寺的建筑，陕西大寺是以中原汉式建筑为主，融合了伊斯兰建筑传统风格建筑而成。

陕西大寺附近，大多居住回族，随处可见到戴着小帽的穆斯林，寺院旁的每家商店都卖清真食品和穆斯林用品，处处充满伊斯兰色彩。一般旅行团是不会带你到这里来的，但是自助旅行者要感觉新疆伊斯兰风情可千万别错过陕西大寺。

**交通** 天山区和平南路永和正巷，3路、61路、101路、104路汽车南门站下车南侧小巷内。

## 二道桥

二道桥是新疆乌鲁木齐市的地名，位于乌鲁木齐市解放南路。

二道桥市场始于清代宣统年间。因其浓郁的民族特色，活泛的商业形态，古丝绸之路上的重要驿站而闻名遐迩，汇聚中亚商品，本地产品，成为中外商贾在西域必经之处。吐鲁番的葡萄、哈密的瓜、喀什的土布、和田的地毯丝绸、库车的胰子（土制肥皂）、焉耆的蘑菇……皆是二道桥市场的特色产品，而俄罗斯的盖子布、巴基斯坦的铜器、土耳其的首饰则是具有异国情调的商品。百年的时光造就了二道桥市场灿烂的历史。

**交通** 乘坐1路、10路、21路、61路、63路、101路、102路、103路、104路、106路、111路、310路、311路、531路、911路、912路、923路等车在二道桥公交站下车。

### 一起游小贴士

- ① 黄金周以后，二道桥游客的身影会减少。维族人聚居区，放眼望去汉族人在这显得十分突兀，因此建议来这里还是三五成群的汉族人一起同行较好，相互可以有个照应。
- ② 二道桥里的维族人有的过于“热情”，如果不买东西，可以明确、坚定、友好的告诉他们。
- ③ 如果不排斥羊肉，在二道桥一定尝尝这里的羊肉串和馕，绝对是地道、美味的东西。

## 人民公园

乌鲁木齐人民公园原名“同乐公园”，俗称“西公园”，是乌鲁木齐市最大的公园。这里原来乌鲁木齐河西岸的一片湖沼，四周古树蓊郁。现园内新建有新疆各族人民烈士纪念碑、儿童游乐场、公共体育场、园中园、花坛等。

**门票** 免费

**交通** 市内乘坐17路、1路、2路、3路、7路、58路、902路公交都可到达。

## 新疆民街

新疆乌鲁木齐民街坐落于乌鲁木齐市山西巷，主体结构是典型伊斯兰风格建筑，民街一共分为五座5层殿堂式楼宇依次排列，4条时空隧道式拱顶将其连为一体。俯看那顶天立地的20根廊柱。新疆民街是新疆旅游的活地图、活向导、活名片。展示新疆15地州市完整的地形、地貌、著名景观、城市建设的“神秘新疆”微缩景观，齐聚西部经典风土人情、天山南北奇异风光……

**交通** 市内乘坐7路、53路、80路、528路、910路、912路等公交车在龙泉街下车，步行可到。

## 八路军驻新疆办事处纪念馆

纪念馆是抗战时期中国共产党领导新疆民众抗日救国的办事机构所在地。它再现的是1937年—1942年以陈云、邓发、陈潭秋、毛泽民、林基路等为代表中国共产党人在新疆进行抗日救亡运动和不屈不挠狱中斗争的历史全貌。

纪念馆位于乌鲁木齐胜利路二巷，坐落着一幢两层楼的小洋房。楼顶南侧有一座凉亭。登上凉亭，可以鸟瞰市区风光。小楼周围绿树掩映，花团紧簇；院内绿草如茵，洁净如洗。大门外一侧挂着一块铜制牌子，上面镌刻着1974年董必武亲笔题写的“八路军驻新疆办事处原址”11个大字。

**开放时间** 10:30~14:00，15:30~18:30。星期一、农历除夕及正月初一、初二闭馆

**交通** 乘1路、60路、61路、65路、70路、101路、102路、103路、104路、111路、310路、311路、801路、915路、919路至延安路下车，步行可到。

## 大银行

乌鲁木齐市明德路西端，有一栋斯拉夫风格的二层建筑，这里是中国工商银行新疆分行营业部明德路支行所在地，人们喜欢叫它“大银行”。

高高的台阶、巨大的圆柱和柱顶以及窗台外侧考究的装饰，再加上花团锦簇的宽大墙壁，使“大银行”透着浓浓的俄罗斯风情。这座看来普通的建筑，是新疆金融业的发源地。

“大银行”二楼内侧走廊，设有一个小巧的“大银行历史展馆”，保存着中国金融行业很多个难得一见的“第一”和“之最”。如当年新疆省银行使用的电动记账机是全球目前仅存的两台之一，还有中国最大面值的纸币 60 亿元大钞、吐鲁番阿斯塔娜古墓出土的大明宝钞等等。

**交通** 乘坐 17、36、80、903、907、908、927 等路车在大十字站下车，步行可至。

## 燕儿窝风景区

乌鲁木齐市燕儿窝风景区位于乌鲁木齐市南郊，东起燕儿窝路以东，西至兰新铁路，南起采石场铁路，北抵燕儿窝加油站路口，占地面积约 350 公顷。燕儿窝风景区是乌鲁木齐市唯一的一片天然风景林，南北长 5 公里，东西宽 2 公里。林木以白榆为主，其次是杨、柳及野蔷薇等灌木其中百年古树占 40%。古树树龄大多在 150 年-213 年之间。每逢春天来临，林中草木萌发、花香四溢。

燕儿窝林地是乌鲁木齐首府的“天然绿色空调”、更是防风护沙的天然屏障。这里古树葱郁、鲜花竞艳，环境优雅，可开发为“古树保护为主，生态观光为辅”的风景区。

**门票** 免费

**交通** 市内有到达燕尔窝的专线车。

## 雅玛里克山 妖魔山

雅玛里克山位于乌鲁木齐市西侧，在沙依巴克区辖区内。雅玛里克山，历史上曾称其为“福寿山”、“灵应山”。

雅玛里克在蒙古语中意为“山羊之家”。也被称为妖魔山，这是由于山上每升云雾，夏则降雨，冬则降雪；还由于山势峰峦叠嶂，沟梁交错，遇风便飞沙走石易迷失方向。据说妖魔山也是《西游记》里牛魔王的寓所。

现在的雅玛里克山绿树成荫，东可望白雪皑皑的博格达峰，西可赏通红的西山落霞，北可看“鲤鱼”翻跃逐浪，南可见“燕”戏碧水荡漾间。成为乌鲁木齐的一道风景线。

### 徒步线路

从宝山路雅山公园大门进入，向西北方向沿石阶行至镇妖塔（雅山一大景观），再顺山路向西可到世纪亭，然后向西南方向沿山路可登 841 台，再登雅山最高峰——青年峰（1391 米），沿山路朝东南方向下山就到了水泥厂附近。徒步全程约 15 公里，行程需大约 5 个小时，山势不高，难度不大，该线路一年四季都适合徒步。

**交通** 到雅山公园大门可乘 1 路、2 路、7 路、17 路、907 路等公交车到红山，或者乘 44 路、905 路到宝山路，返回市区在水泥厂可乘 3 路、905 路、911 路等。



（图片由一起游网友@~静水流深~提供）

## 周边景点

### 火焰山

燃情火焰八百里

新疆火焰山是吐鲁番最出名的景点，位于吐鲁番市东北 10 公里处，古丝绸之路北道。火焰山以红色的花岗岩反射阳光而闻名遐迩，这座火焰山又称“红山”。火焰山，整座山体青红如火焰，童山秃岭，寸草不生，飞鸟匿踪。每当盛夏，红日当空，赤褐色的山体在烈日照射下，砂岩灼灼闪光，炽热的气流翻滚上升，就像烈焰熊熊，火舌撩天，故又名火焰山。

火焰山是中国最热的地方，夏季最高气温高达摄氏 47.8 度，地表最高温度高达摄氏 70 度以上，沙窝里可烤熟鸡蛋。由于地壳运动断裂与河水切割，山腹中留下许多沟谷，主要有桃儿沟、木头沟、吐峪沟、连木沁沟、苏伯沟等。而这些沟谷中却绿荫蔽日，风景秀丽，流水潺潺，瓜果飘香。

#### 《西游记》与火焰山

火焰山有其独特的自然面貌，加上明代晚期吴承恩将唐三藏取经受阻火焰山，孙悟空三借芭蕉扇的故事写进著名古代小说《西游记》，把火焰山与唐僧、孙悟空、铁扇公主、牛魔王联系在一起，使火焰山神奇色彩浓郁，成天下奇山。

游人到火焰山，还能看到唐僧路过时的拴马桩——一柱凌空的山石还屹立在胜金口内；远处一片平顶的山坡，则是唐僧上马的踏脚石；拴马桩东，隔峡谷有一高峰顶着一块活像长嘴的巨石，人称八戒石；可以一边看着奇景，一边说起孙猴子借铁扇公主芭蕉扇灭火焰山烈火的故事。

门票 40 元

套票 230 元 ([同程价 207 元 >> 立即预订](#))

#### 一起游小贴士

- ① 门票包含葡萄沟、坎儿井、高昌故城、阿斯塔那古墓群、火焰山、沙山公园。
- ② 不超过 6 个景点的线路套票售出 48 小时内游览景点单次有效，6 个以上景点 72 小时有效。
- ③ 取票地点：吐鲁番游客服务中心（吐鲁番 312 国道收费站以东 600 米）

#### 景区开放时间

旺季（4 月 21 日-10 月 20 日） 8:00-21:00  
淡季（10 月 21 日-4 月 20 日） 10:00-18:30。

交通 吐鲁番汽车站有直接到火焰山的车。

### 葡萄沟

火洲里的桃花源

葡萄沟位于火焰山的西端，沟中郁郁葱葱，栽种了无核白、马奶子、白加干、红玫瑰、索索等近百种葡萄，形成了一所天然的葡萄博物馆。葡萄沟里有旅游接待站，两米高的葡萄棚架成的长廊藤蔓交织，串串葡萄伸手可及，崖壁间渗出的泉水汇成养鱼池，安静幽雅，只须花上几块钱，就可以将新鲜的葡萄摘下来吃个够。景区内现建有葡萄沟游乐园、王洛宾音乐艺术馆、达瓦孜民俗风情园、绿洲葡萄庄园和展示维吾尔族建筑特色、民俗民风、体验维吾尔族农家生活的民族村等。

#### 王洛宾音乐艺术馆

葡萄沟内有一座王洛宾音乐艺术馆，每年 5 月开馆至当年 10 月底闭馆，开馆期间完全免费。馆内陈列着百余幅历史图片和大量珍贵的文物资料，详实的向游客介绍王洛宾先生 60 余年音乐成就和鲜为人知的故事。

门票 60 元 >> [立即预订](#)

4M 门票（旺季）250 元 [同程价 207 元](#)

8T 门票（旺季）235 元 [同程价 212 元](#)

9P 门票（旺季）220 元 [同程价 198 元](#)

#### 一起游小贴士

- ① 4M 套票包含葡萄沟、坎儿井、高昌故城、苏公塔郡王府、艾丁湖、沙山公园。
- 8T 套票包含葡萄沟，坎儿井，高昌故城，千佛洞，万佛宫传承区，沙山公园。
- 9P 套票包含葡萄沟，坎儿井，高昌故城，古墓，吐峪沟，沙山公园。
- ② 不超过 6 个景点的线路套票售出 48 小时内游览景点单次有效，6 个以上景点 72 小时有效。
- ③ 取票地点：吐鲁番游客服务中心（吐鲁番 312 国道收费站以东 600 米）

#### 景区开放时间

旺季（4 月 21 日-10 月 20 日） 8:00-21:00  
淡季（10 月 21 日-4 月 20 日） 10:00-18:30。

交通 吐鲁番客运站对面的市场南侧，也就是椿树路上，有开往葡萄沟的乡村班车，每 20 分钟一班，票价 2 元，可以直接坐到葡萄沟景点。

## 五彩湾 千彩古堡

千彩古堡五彩湾位于昌吉州吉木萨尔县城北，乌鲁木齐东北 235 千米处。在一片戈壁荒漠中有一个五彩缤纷的世界，那就是以怪异、神秘、壮美而著称的五彩湾。这是一幅大自然的杰作。千百年来，由于地壳的运动，在这里形成极厚的煤层，后几经沧桑，覆盖地表的沙石被风雨剥蚀，使煤层暴露，在雷电和阳光的作用下燃烧殆尽，就形成了这光怪陆离的自然景观。

五彩湾又称五彩城，是由于其状如城郭一般的状态，五彩城方圆约 3 平方千米，是由深红，黄，橙，绿，青灰，灰绿，灰黑，灰白等多种色彩的泥，页岩互层构成的低丘群。经过千年风雨将其分割成一座座孤立的小丘，岭谷之间的比高一般在 10 米到 30 米，高者亦可逾 40 米，酷似麦垛，金字塔，有的虽仍连成峰丛状，但是山坡则布满了道道沟纹，酷似堡垒，殿堂，亭阁，景色绚丽多姿，令人目不暇接。

五彩湾中的火烧山是比较独特的景观之一，它的山体并非是暗红色，只有山体上铺着的碎石是暗红色；这里的石头也并非是因为自然沉积形成的，而是因为地下煤层的自燃烧红的。这种山体色彩的形成方式，只有在新疆的少数几个地方才能见到。

五彩湾在一日中的景色各不相同，随着阳光的变化而改变，充满诗情画意，清晨的时候，朝阳初升，山谷中雾气缭绕，那些被阳光镀亮的彩色山丘显得更加玲珑剔透，秀雅而多姿。中午的时候，准噶尔盆地阳光猛烈，五彩的山岭在阳光下仿佛一团烈火，似乎是在熊熊燃烧，黄昏的时候，阳光变的柔和起来，色调也成为了金黄，在落日余晖的映照之下，五彩湾显出一种柔和的美丽，所有的色彩都搭配的天衣无缝。

五彩湾的一大特色就是古海温泉了，这是全国唯一地处沙漠、由古海相沉积水自喷形成的温泉。古海温泉就如一个大大的游泳池，两边有数间更衣间，水的温度不低于 40 度，温泉口高达 75 度。

**交通** 五彩湾并不仅仅是指一个地方，它被人们用来泛指在东准噶尔一片片色彩鲜艳的风蚀地。因为现在这里已开发出继克拉玛依之后，准噶尔盆地的第二个大油田，所以从吉木萨尔县城出发已经有公路可以直通。也可从吉木萨尔、昌吉包车前往，建议 3—4 人拼车比较合适。

**住宿** 五彩湾温泉标间 200 元一间，也可以再温泉旁边露营，需携带个人装备（帐篷、睡袋、防潮垫等）或在乌鲁木齐租借，一般 35 元/天/套。另外五彩城管理公司可提供食宿，蒙古包 200 元一晚，可住十人。

## 赛里木湖 大西洋最后一滴眼泪

赛里木湖，古称“净海”，位于中国新疆博尔塔拉州博乐市境内的北天山山脉中，紧邻伊犁州霍城县，乌鲁木齐—伊犁公路沿湖南岸穿过。赛里木湖是一个风光秀美的高山湖泊。

赛里木湖以神奇秀丽的自然风光享誉古今中外。赛里木湖是新疆海拔最高、面积最大的高山冷水湖。湖水除周围一些小河注入外，主要靠地下水补给。由于所处位置较高，蒸发量较大，湖水矿化度为 3 克/升左右，略带咸味，属微咸湖。

### 赛里木湖传说

赛里木湖传说是由一对为爱殉情的年轻的蒙古族恋人的泪水汇集而成的。在很久很久以前，在还没有赛里木湖的时候，这里是一个盛开鲜花的美丽草原。草原上，有一位叫切丹的姑娘与叫做雪得克的蒙古族青年男子彼此深深相爱，可是凶恶的魔鬼贪婪切丹姑娘的美色，将切丹抓入魔宫，切丹誓死不从，伺机逃出魔宫，在魔鬼们追赶下，切丹被迫跳进一个深潭。当雪得克勇拼后赶来相救时发现切丹已经死去，万分悲痛中也跳入潭中殉情而死，刹时，潭里涌出滚滚涛水，于是，这对恋人的真诚至爱和悲痛泪水，化成了赛里木湖。

**门票** 40 元

### 最佳旅游时间

每年 7 月底、8 月初，当地的蒙古族和哈萨克族的牧民，都要在这里举行赛里木湖那达慕大会。届时草原百里方圆的蒙古族、哈萨克族牧民相约而来，举行传统的体育比赛及集市贸易活动。内容有摔跤、赛马、刁羊、姑娘追等少数民族传统娱乐和物资交流活动，可充分领略到蒙古族和哈萨克族的草原民族风情。

**交通** 赛里木湖位于 312 国道旁边，从乌鲁木齐到伊宁市的班车会经过赛里木湖，坐在车里就能望见这个群山环抱的湖泊，司机应要求在此停车，让游客走到湖边去游览一下；此外，博乐市和伊宁市都有专线旅游车可达该湖。另外，湖边目前已建有 203 县道和 210 县道，这两条县道和 312 国道相互贯通，构成了环湖通道，游客可以乘车环湖游览。

**住宿** 湖边上有宾馆可入住，一般为铁皮屋或毡房，晚上会非常寒冷。每晚约需 200 元。为建国家湿地公园，湖边的度假村全部被拆，无法住宿，但走伊犁方向，出了山隘口几百米就有度假村，可住 10 人的蒙古包 300 元每晚。

**美食** 主要是哈萨克风味的民族小吃，清炖羊肉、烤羊肉包、奶茶是其特色。

## 巴音布鲁克草原

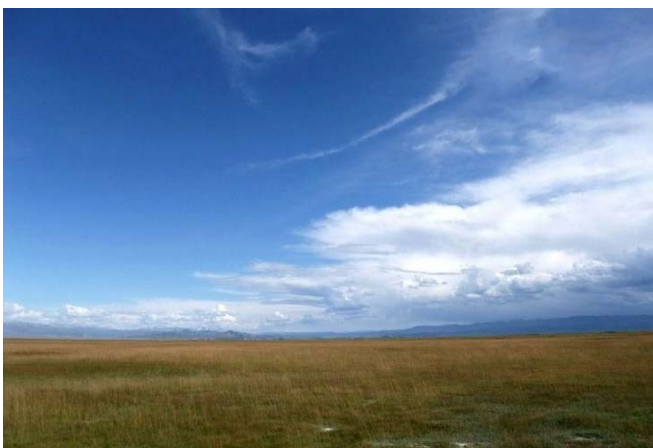
巴音布鲁克草原位于天山山脉中部的山间盆地中，四周为雪山环抱，是中国第二大草原，仅次于内蒙古额尔齐斯草原。这里地势平坦，水草丰盛，是典型的禾草草甸草原，也是新疆最重要的畜牧业基地之一。巴音布鲁克草原上还有栖息着我国最大野生天鹅种群的天鹅保护区、避暑胜地巩乃斯森林公园、拥有可治病温泉的阿尔夏景区等。

### 天鹅湖

著名的天鹅湖就坐落在草原上，在新疆和静县巴音布鲁克区政府约 60 公里的巴音乡西南部。天鹅湖实际上是由众多相互串联的小湖组成的大面积沼泽地，这是全国第一个天鹅自然保护区。保护区水草丰茂，气候湿爽，风光旖旎，是鸟类繁殖和渡夏的栖息地。

### 那达慕

每年的农历六月初四，草原天高地阔，云淡风清，万花竞放，山川铺翠，骏马飞奔，牛羊遍野。东归那达慕艺术节以“祭敖包”的仪式开幕。这时，土尔扈特人带上经幡和各色布条悬挂在“塔格楞”的树枝上，诵经朝拜，以求山川宁静，人畜两旺。之后，赛马，摔跤，射箭，赛牦牛，赛骆驼，斗羊，刁羊，服饰表演，民间艺术展示接踵而来……草原立即沸腾起来。



（图片由一起游网友@风之飞舞提供）

**门票** 20 元，天鹅湖 30 元，观鸟台 50 元。

**最佳旅游时间** 草原最佳旅游时间为 9 月；每年的 5 月到 6 月初天鹅孵卵和育幼的季节，是观赏天鹅的最佳时间。

**住宿** 巴音布鲁克有招待所和宾馆，草原上建有帐篷旅舍供有人住宿。

### 交通

① 巴音布鲁克区政府所在地距和静县 338 公里，隔日有班车来往。通常到巴音布鲁克都走伊宁—那拉提一线，从那拉提拦车去巴音布鲁克，一早、下午四点以后到晚上九十点都可能有过路车。

② 从乌鲁木齐乘汽车，沿乌伊公路转独库公路，驱车 460 多公里，可抵和静县，或从吐鲁番乘火车先到达新疆和静县，再从和静县城沿着崎岖的山路西行 300 多公里，便可进入了巴音布鲁克草原。

### 一起游小贴士

① 草原上气温较低，要注意防寒，即使在夏季的七、八、九月，夜间休息时都须盖厚棉被。

② 由于天鹅湖是一片湖沼地，游客前去须有向导，以免陷入沼泽中。

③ 当地人视天鹅为神鸟，请游客特别注意，绝不能伤害天鹅。巴音布鲁克草原天气变化大，雨水较多，气温有时很低，须带好足够的衣服。

④ 可先在景区外围拍晨景，玩几个小时后回宾馆休息，下午 4 点左右进入景区，沿途拍摄草原风光、天鹅湖。在日落之前 1-2 个小时赶到九曲十八弯拍摄日落。九曲十八弯必须在傍晚日落时拍，否则早上或者中午去没有日落效果。

## 喀纳斯 人间仙境

喀纳斯，蒙古语意“美丽而神秘”，早在 800 年前，“喀纳斯”就和成吉思汗的名字连在一起，成吉思汗西征路过喀纳斯时，被喀纳斯湖光山色所吸引，于是勒缰下马捧起湖水痛饮。以致后人把喀纳斯湖的水称作“王者之水”。

喀纳斯有很多个“唯一”：它是亚洲唯一的瑞士风光，是中国唯一和四国接壤的自然保护区，是中国唯一的北冰洋水系——额尔齐斯河最大支流布尔津河的发源地。喀纳斯湖还是我国唯一的南西伯利亚区系动植物分布区，是中国唯一图瓦人聚居区，是世界上唯一用苏尔吹奏五玄谱的鄂尔多斯老人。

喀纳斯最佳旅游时间当属 6 月的花海和 9 月的金秋。喀纳斯年平均气温仅 4℃，一月平均气温-24℃，即使夏天前往也要准备一些保暖性较好的衣物。到十月喀纳斯一般会封山，只有雪橇可以进入。从 07 年开始，喀纳斯推出了冬季旅游项目，不仅免除部分门票，还可乘坐特殊的交通工具 - 马拉雪橇。



( 图片由一起游网友@寰宇周天提供 )

### 交通

① 游览禾木-喀纳斯景区一般先到布尔津县城，可从乌鲁木齐乘飞机到阿勒泰，飞机飞行 1 小时，抵达阿勒泰后在团结路 16 号的长途汽车站乘车去布尔津要 1.5 小时，再从布尔津乘 2 小时车抵达喀纳斯。

② 此外，游客可以从乌鲁木齐直接飞往喀纳斯机场，时间仅需要 1 小时。客纳斯机场在黑流滩，距离喀纳斯湖 50 公里，下机后再乘车 1 小时可到喀纳斯景区。

③ 从乌鲁木齐可直接乘卧铺汽车到布尔津。乌鲁木齐碾子沟车站发车，每天两班，中午 11 点一班，晚上 8 点夜班车带卧铺，票价 130 元左右。或者乘夜班车前往哈巴河，第二天下午转乘至白哈巴的班车，车程约 6 小时。国庆期间会有加车，但游人较多，最好提前买票。



徒步喀纳斯的第二天行程是：禾木——小黑湖。路程距离虽不及第一天的 30 公里，但是此段路程最为艰险，要翻越数个险峻的山峰，走过几处干涸的河床，还要应付不时出现的河流小溪和各种动物。但这却是徒步喀纳斯最美的一天，因为这是神的后花园。初升的太阳和蓝色的天空还隐身于清晨的云雾之后，远处的山峰上的云层似乎是下雨的征兆，又似乎在告诉路人前途的艰难，独行的我依然沿着这条蜿蜒的小路走向了前方的未知，没有恐惧，只有兴奋，因为它们——花。

从禾木出村北去就需要购买前往喀纳斯的门票，但如果你是在看完日出之后就离开，就可以趁卖票人没有到来之前省掉 150 元的门票。

——寰宇周天《喀纳斯——神的后花园》

### 喀纳斯旅游贴士

- ◆ 当地手机信号不是很好，如禾木村口一点信号都没有，联络起来多有不便，提前做好应对措施。
- ◆ 前往禾木-喀纳斯旅游，只有在哈巴巴需要边防证。边防证可以在户口所在地、喀什、布尔津办理，也可以直接在喀纳斯景区凭身份证办理。
- ◆ 喀纳斯地区昼夜温差很大，凌晨日出时的温度在-5℃左右，中午日照强烈时可达 27℃。看日出时一定要穿羽绒服、毛衣等。新疆地区紫外线强烈，气候干燥，一定要准备足量的防晒霜，注意保湿。
- ◆ 景区内的食品价格非常昂贵，尽量在乌鲁木齐或者布尔津采购充足。
- ◆ 如果打算包车的话，建议在布尔津就找好车，不然会比较麻烦，尤其是禾木一段。4 个人一起最方便，尽量在去新疆玩之前就联系好。景区那里零散的游客并不多，要么是 7~8 人的团队，要么就是旅行社的。而且这里地广人稀，没有一个相对集中的场所发布信息。

## 行程推荐

【一日游大型景点推荐】天山天池 / 南山风景区

【周边游】达坂城古镇 → 达坂城风力发电厂 → 坎儿井

【市内游】红山公园 → 新疆博物馆 → 二道桥 → 国际大巴扎

【喀纳斯游】乌鲁木齐 → 布尔津 → 贾登峪 → 喀纳斯 → 布尔津 → 乌鲁木齐

【自驾游】乌鲁木齐 → 赛里木湖 → 那拉提草原 → 巴音布鲁克天鹅湖 → 乌鲁木齐

【一日游大型景点推荐】天山天池 / 南山风景区

这条线路的景点都比较大，需花上一天时间来游览，建议任选一处前往，都很不错。

### ▲ 交通

① 天山天池（西王母庙，东小天池，定海神针，西小天池）：在北郊客运站乘坐前往阜康的车，每 10 分钟一班，到达后，换乘开往天池的班车，每 30 分钟一班，到天池游客中心。所有游客要从游客中心统一乘坐景区内车辆到天池以北 1 公里的地方，步行过去即可。

② 南山风景区（西白杨沟景区 → 东白杨沟景区 → 菊花台）：在乌鲁木齐市乘坐 912、8 路车等在西公园站下车，那里有个乌鲁木齐市郊客运站，在那里乘坐去水西沟乡的车。水西沟乡就在南山脚下，到达水西沟乡就有上南山的车了。

### ▲ 住宿

在此条路线中，推荐住在乌鲁木齐市市中心。

### 推荐住宿

>> [乌鲁木齐特价酒店](#)

[乌鲁木齐如家快捷酒店（华凌店）](#)

商务大床 同程价 :199 元 >> [查看酒店点评](#)

标准双床 同程价 :199 元 >> [立即预订酒店](#)

【周边游】达坂城古镇 → 达坂城风力发电厂 → 坎儿井

这条线路从乌鲁木齐出发到吐鲁番，一路能欣赏到《达坂城的姑娘》里面的达坂城以及著名的坎儿井。

### ▲ 交通

① 达坂城古镇 → 达坂城风力发电厂：从达坂城古镇出发，上 G314，沿国道行驶 12.1 公里，稍向左转，行驶 374 米，稍向右转走匝道，进入连霍高速/G30/吐乌大高速，行驶 41.7 公里（经盐湖收费站），稍向右转，行驶 203 米后可到。

② 达坂城风力发电成 → 坎儿井：这段路程驾车时间较长，约 2 小时左右。从达坂城风力发电厂出来，往吐鲁番方向行驶，从吐鲁番出口下攻速，然后右转进入 X053，后继续行驶可到终点。

### ▲ 住宿

在此条路线中，推荐住在吐鲁番市区。

### 推荐住宿

>> [吐鲁番特价酒店](#)

[吐鲁番大饭店（原吐鲁番大酒店）](#)

普通标间 同程价 :220 元 >> [查看酒店点评](#)

豪华标间 同程价 :260 元 >> [立即预订酒店](#)

[返回目录](#) [我要纠错](#)

**【市内游】红山公园 → 新疆博物馆 → 二道桥 → 国际大巴扎**

这条线路的景点都在乌鲁木齐市内，不用舟车劳累的同时还能感受到乌鲁木齐的异域风情。

**▲ 交通**

- ① 红山公园 → 新疆博物馆：在红山公园乘坐 61 路车在小西门站下车，步行 150 米至小西门站换乘 910 路在博物馆站下车，步行至博物馆。
- ② 新疆博物馆 → 二道桥：从博物馆站乘坐 311 路或者是 912 路车，在二道桥站下车可到。
- ③ 二道桥 → 国际大巴扎：二道桥距国际大巴扎非常近，步行可到。

**▲ 住宿**

在此条路线中，推荐住在乌鲁木齐市市中心。

**推荐住宿**[>> 乌鲁木齐特价酒店](#)[乌鲁木齐孔雀大厦](#)[普通标间 同程价：188 元 >> 查看酒店点评](#)[普通单间 同程价：188 元 >> 立即预订酒店](#)**【喀纳斯游】乌鲁木齐 → 布尔津 → 贾登峪 → 喀纳斯 → 布尔津 → 乌鲁木齐（5 天）**

这条线路主要是从乌鲁木齐出发游览人间仙境喀纳斯。

**▲ 交通**

- ① 乌鲁木齐 → 布尔津（700 公里）：第一天搭乘汽车前往布尔津，10 个小时左右，票价 140 元左右。也可以直接从乌鲁木齐乘坐飞机前往，一般都是全价，单程 1000 元左右。夜宿布尔津。
- ② 布尔津 → 贾登峪（115 公里，2 小时）：第二天，布尔津到位于喀纳斯景区外的贾登峪不远，一两个小时可到，但是是山路。需要自行包车或者是拼车前往。这一路食物都比较昂贵，建议都备一些干粮。在贾登峪的景区大门下车后，购票景区景区，换乘景区区间车，进入喀纳斯村。喀纳斯门票 2 日内有效。可在此游玩两日。可夜宿喀纳斯村，或者出景区住宿。但再次进入景区时，区间车费需要再次购买。

③ 喀纳斯：贾登峪到禾木的这段景色很美，可以选择骑马和徒步，多花点时间，慢慢欣赏（骑马大约 8 个多小时，坐车大约 3 个小时左右）。

④ 喀纳斯 → 布尔津：返回布尔津，途中可在外围观看五彩滩（五彩滩日落很美），到达布尔津后，可看看两岸绿树成荫的布尔津河。布尔津河滩很美，岸边有小树林。而额河就显得大气一些，日暮时分会有牧人赶着牛羊经河岸而过，沿着额河大桥右侧的小路前行约 500 米，右拐入一水泥大道，直行不远可到达布尔津夜市。布尔津美食一条街的烤鱼非常有名，可以一试。夜宿布尔津。

⑤ 布尔津 → 乌鲁木齐：搭乘汽车返回乌鲁木齐。

**【自驾游】乌鲁木齐 → 赛里木湖 → 那拉提草原 → 巴音布鲁克天鹅湖 → 乌鲁木齐（4 天）**

这条线路可以尽享新疆的美丽风光。

**▲ 交通**

- ① 乌鲁木齐 → 赛里木湖（604.4 公里）：约 7 个半小时车程。从乌鲁木齐城区入机场高速，沿机场高速行驶 7.9 公里，从奎屯/G30 出口离开，进入乌奎高速。沿乌奎高速一直向前行驶 520.6 公里，从赛里木湖出口里快，左转。一直向前行驶 24.5 公里，过车道沟约 1050 米后稍向左转，然后一直向前行驶 38.4 公里，到达赛里木湖。夜宿赛里木湖湖边宾馆。
- ② 赛里木湖 → 那拉提草原（461 公里）：约 8 个半小时。第二天，从赛里木湖出发上连霍高速/G30，一直向前行驶 75.6 公里，经果子沟收费站，从伊宁/G3016 出口离开，进入清伊高速/G3016，一直向前行驶 285.2 公里，从环岛的第二个路口离开，进入 G218，沿 G218 行驶，34.9 公里，过到那拉提风景区 50 米后右转，行驶 134 米，可到。

③ 那拉提草原 → 巴音布鲁克天鹅湖（74.3 公里）：约 1 个半小时可到。第三天从那拉提草原出发，上 G218 行驶 12 公里，过聚朋避暑山庄约 400 米后右转进入 G217，沿 G217 行驶 60 公里，左转进入 G217，继续行驶 71 米右转，行驶 0.5 公里后可到。

④ 巴音布鲁克天鹅湖 → 乌鲁木齐（531.9 公里）：约 8 个小时可到。上 G217 行驶 1.6 公里后右转进入 G217，行驶 88.2 公里后右转进入 G217，行驶 131.6 公里后，稍向右转，进入独山子区城区，行驶 4 公里后，从环岛的 2 个出口离开，进入石化大道。沿石化大道向前行驶 6.6 公里，稍后向右转走沙湾方向，进入乌奎高速。行驶 216.6 公里后，从国际机场/米东区出口离开，继续行驶 1.6 公里，从地窝堡国际机场出口离开，进入机场高速，然后经外环路，进入城区。

## 乌鲁木齐住宿

### 国际大巴扎 (→ [查看国际大巴扎附近酒店](#) → [查看乌鲁木齐特价酒店](#))

国际大巴扎是乌鲁木齐最繁华的地区之一，住在这里即可领略到乌鲁木齐的民族风情，吃穿住行也比较方便。

**食：**国际大巴扎附近有不少吃饭的地方。

### 乌鲁木齐格林豪泰酒店（新华南路店）



房型 同程价

标准间 199 元

大床房 199 元

→ [预订此酒店](#)

→ [查看更多国际大巴扎附近酒店](#)

[18956mnfgdd] 环境较好，但可惜房间内没有无线网络，只在前台可用无线网。

[网凡] 性价比高，比较倡导人性化的服务。

[丝丝欣痛] 总体还是不错的，主要是卫生条件好。推荐。

→ [查看 320 条酒店点评](#)

### 乌鲁木齐好美快捷酒店（人民路店）



房型 同程价

标准间 218 元

单人间 228 元

→ [预订此酒店](#)

→ [查看更多国际大巴扎附近酒店](#)

[13669znrnhq] 信息准确，服务周到。酒店位置和环境都不错。

[13966cpmfsd] 价钱适中，卫生不错。

[13651rakhlr] 房间、服务、卫生都不错，交通位置还可以。

→ [查看 60 条酒店点评](#)

### 乌鲁木齐齐福兰德假日酒店



房型 同程价

单人间 238 元

双人间 278 元

→ [预订此酒店](#)

→ [查看更多国际大巴扎附近酒店](#)

[天绝手] 性价比很高，房间很暖和，周边吃饭、购物、打车都很方便，离商贸城、火车站也不远，很不错的住处。

[15309qfbacb] 已经是第二次住了，还是一如既往的好，以后还会来。

→ [查看 60 条酒店点评](#)

## 火车站 ( → [查看火车站附近酒店](#) → [查看乌鲁木齐特价酒店](#) )

火车站是乌鲁木齐重要的交通枢纽之一，周边交通比较方便。

**食：**乘坐 2 路、927 路、52 路、909 路、56 路、8 路、903 路、915 路、902 路、10 路车等到长江路下车，长江路两边有很多好吃的。

### 乌鲁木齐锦绣金华商务酒店



房型	同程价
普通单间	186 元
普通标间	208 元

→ [预订此酒店](#)

→ [查看更多火车站附近酒店](#)

[13913deyjqh] 酒店地理位置优越，服务周到，干净明亮，方便。

[15899lqbxbp] 挺好，就是贵了点，不过离车站较近。

[13258gaphqd] 各方面都很满意，卫生不错。

→ [查看 40 条酒店点评](#)

### 乌鲁木齐莫泰 168 连锁酒店（五一店）



房型	同程价
双床房	207 元
大床房	226 元

→ [预订此酒店](#)

→ [查看更多火车站附近酒店](#)

[15887pugire] 酒店位于繁华的五一夜市，晚上可以逛一下。房间比较袖珍，但是卫生和设施都比较好。是出门的好选择。

[13940ntcokg] 舒适，安全，卫生条件比较好，交通方便，服务比较好。

→ [查看 220 条酒店点评](#)

### 乌鲁木齐突玛丽斯大饭店



房型	同程价
普通标间	368 元
豪华标间	468 元

→ [预订此酒店](#)

→ [查看更多火车站附近酒店](#)

[13904nthude] 酒店服务很好，早点可能是乌鲁木齐开餐时间最早的了。男女服务员都很漂亮。离大巴扎、二道桥很近。

[13898ysoaaq] 酒店很好，服务态度也不错，希望继续保持哦。

→ [查看 10 条酒店点评](#)

# 乌鲁木齐美食地图

新疆是一个多民族的聚居区，这里长期居住着汉、回、满、蒙古、锡伯、塔吉克、俄罗斯、维吾尔、哈萨克、柯尔克孜、乌孜别克等 13 个民族。在这民族众多的地区，有着丰富而又独特的饮食文化，这些饮食文化鲜明地反映了新疆农牧区和多民族的特色。

新疆的自然地理环境，形成了蔬菜的品种少，数量少的现象，所以新疆形成了以牛羊肉为主的饮食文化。在历史上，居住在这里的民族很少吃蔬菜，因而菜肴也较少。

在乌鲁木齐可以品尝到全疆各族的风味美食，维吾尔族的抓饭、馕、拉面、烤羊肉、烤包子、酸奶子、油塔子，回族的揪片、拌面、粉汤、酥馕、烩面、炒面、凉粉，蒙古族的手抓肉、奶酪、奶豆腐、炖羊肉、火锅、熏肉、烤饼、油炸饼，俄罗斯族的面包、饼干、奶制品等等，无一不令人垂涎欲滴、食指大动。另外，在乌鲁木齐，川菜、粤菜、西式快餐等也都随处可见。

## 特色美食

### 烤全羊

烤全羊是新疆的一大名馐，其风味可以同北京烤鸭媲美。在赛马节、巴扎(新疆民族特色的商农家散养小山羊品贸易交流会)上以及年节夜市里，常常有巴郎(维吾尔族小伙子)叫卖烤全羊的。烤全羊既可整只出售，又可切分零售，深受各族消费者青睐。目前，烤全羊已成为新疆少数民族招待外宾和贵客的传统名肴。

### 手抓饭

手抓饭介绍是糕点主食菜谱之一，以羊肉为制作主料，羊肉抓饭的烹饪技巧以焖菜为主，口味属于清香味。羊肉抓饭的特色：羊肉入味，胡萝卜和葡萄干软中带甜，米饭浸透各种香味。

吃抓饭有一定讲究，传统习惯是，先邀请客人们坐在炕上，当中铺干净餐布。随后，主人一手端盆，一手执壶，请客人淋洗净手。待全部客人净手完毕后，主人端来几盘抓饭，按 2—3 人一盘的间隔置放在餐布上，客人们一番谦让后，即用手从盘中抓吃。用手指将米团成小堆后送入口中。抓吃时，务必注意，不得洋洋洒洒。抓饭之名由此而来。但一些家庭招待汉族客人，也有例外，备有小勺。

### 烤羊腿

烤羊腿，是从烤全羊演变而来。经过长期的发展，在羊腿烘烤过程中逐步增加了各种配料和调味品，使其形、色、味、鲜集一体，色美、肉香、外焦、内嫩、干酥不腻，被人们赞为“眼未见其物，香味已扑鼻”。

### 手抓羊肉

手抓羊肉，相传有近千年的历史，原以手抓食用而得名。吃法有三种，即热吃（切片后上笼蒸熟蘸三合油）、冷吃（切片后直接蘸精盐）、煎吃（用平底锅煎熟，边煎边吃）。特点是肉味鲜美，不腻不膻、色香俱全。

### 烤羊肉串

新疆的烤羊肉串可以说是风靡全国的一种风味小吃，受到广大群众的青睐。在新疆无论到哪里都有烤羊肉串。最原始的羊肉串用的钎子是红柳、红柳是耐旱植物、多生长我国新疆、甘肃、内蒙古等地广泛分布。红柳枝细长而硬、粗细都差不多、通过炉火的烧烤、会散发出一些特有的香味、而且还环保，在新疆乌鲁木齐二道桥附近的饭馆也可以看到红柳钎子，很受游人的喜爱。

### 香馕

馕在新疆的历史悠久，古代称为“胡饼”、“炉饼”。馕大都呈圆形，最大的馕叫“艾曼克”馕，中间薄，边沿略厚，中央戳有许多花纹，直径足有 40-50 厘米。这种馕大的要 1-2 公斤面粉，被称为馕中之王。最小的馕和一般的茶杯口那么大，叫“托喀西”馕，厚约 1 厘米多，是做工最精细的一种小馕，还有一种直径约 10 厘米，厚约 5-6 厘米，中间有一个洞的“格吉德”馕，这是所有馕中最厚的一种。

### 大盘鸡

大盘鸡起源于 90 年代初期，主要是鸡块和土豆块，配皮带面烹饪而成，新疆大盘鸡色彩鲜艳，有爽滑麻辣的鸡肉和软糯甜润的土豆，辣中有香，粗中带细。而且经济实惠，亲朋聚会食用尚家。

### 羊羔肉

羊羔肉是一种味美的肉食品。羊羔肉多选择当年羯羊或周岁以内的羊。羊羔肉鲜嫩而可口，是待客的上品。

## 米肠子和面肺子

米肠子和面肺子是利用羊的下水做的一道名撰。深受维吾尔、回等少数民族的欢迎。这种小吃做工细，味道香，深受各族群众的欢迎。主人常用这种小吃招待客人。

## 油塔子

油塔子是根据形状取的名字。其原料主要是面粉、炼好的羊油、清油、精盐、花椒粉及纯碱等，油塔子由于油放得多，看起来油亮生辉，闻起来香气扑鼻，吃起来油而不腻。

## 烤包子

烤包子，是维吾尔族同胞喜爱的食品。城乡巴扎的饭馆、食摊，多销售这两种食品。烤包子主要是在馕坑烤制。包子皮用死面擀薄，四边折合成方形。包子馅用羊肉丁、羊尾巴油丁、洋葱、孜然粉、精盐和胡椒粉等原料，加入少量水，拌匀而成。把包好的生包子贴在馕坑里，十几分钟即可烤熟，皮色黄亮，入口皮脆肉嫩，味鲜油香。

## 羊杂碎

烩羊杂，又叫羊杂碎、羊下水，是大西北地区常见的传统风味汤类小吃。由羊的头、蹄、血、肝、心、肠、肚、等混合烩制而成，故又名“羊杂烩”。羊杂碎集羊内脏于一锅，形色繁多，肉质各异，味道酸辣兼宜，无腥不腻，汤鲜味美，入口生津，营养丰富，在气候偏冷的北方食用可御冷逐寒，既经济实惠，又食用方便。

## 炒烤肉

是烤羊肉串制法的改变和创新。为了使烤肉串更加方便卫生，能被更多的人接受，也为了尽早使本小吃走出本土，清真师傅们则将烤的方法改为炒，炒出的烤肉同样鲜嫩，滋味醇厚。它既是新疆的一道名菜，同时也是一种典型的风味小吃品种，它色泽红亮，香味浓郁，油润感强，肉嫩，咸辣，孜然香味浓郁，不仅为少数民族群众所喜爱，许多汉族群众也十分喜爱。

## 拉条子

拉条子，维吾尔语叫“兰格曼”，是新疆各族人民非常喜爱的一种美食。

## 风干牛肉

风干牛肉是新疆小吃菜谱之一，以牛肉为制作主料，风干牛肉的烹饪技巧以风干为主，口味属于咸鲜。风干牛肉色泽较深，肉质带点柔韧却不失香嫩，有嚼劲更香口，用蒜苗爆炒更能发挥其独特的咸香，也可选以香芹拌炒，自有一股清新的香气。

## 新疆凉菜

提到新疆美食，除了羊肉烤馕大盘鸡之类的荤食，还有一道不得不提的美食，新疆凉菜：“皮辣红”。皮辣红的发音本是“皮拉哄”，意思呢，特容易理解。在新疆管洋葱叫“皮芽子”，所以捏，按照俺们新疆人简单直接的表达方式，三个字，就把这道菜的内容都给爆料了。皮芽子+辣椒+西红柿=皮辣红。皮辣红在新疆还有一个名字叫：老虎菜。

## 揪片子

揪片子是新疆人民喜爱的传统美食，揪片子属于汤饭的一种。就是将面片和菜一起煮制的汤饭，味道鲜美，是不错的家常美食。俗话说：“揪片姓张，越热越香”。待揪片子做好后，阵阵浓香扑鼻而来，红色的西红柿肉汤，里面漂浮着白白的面片，红白相间，还有几片绿油油的菜叶点缀其中，颜色搭配如此和谐完美，还未入口，便已心仪。不用吃到嘴里就能品出其中滋味。

## 葡萄干

新疆葡萄甲天下，尤其以吐鲁番的葡萄最负盛名。这里主要种无核白葡萄，还有马奶子、红葡萄、喀什喀尔、百加干、琐琐等 13 个品种。盛夏的季节走进绿洲，家家户户的葡萄架不但会带给你阴凉，好客的主人还会采来晶莹的鲜葡萄消暑解渴；即使是隆冬，在塔里木盆地一带的集市上，仍然可以尝到保存得较好的葡萄。

## 哈密瓜

哈密瓜有“瓜中之王”的美称，形态各异，风味独特，有的带奶油味、有的含柠檬香，但都味甘如蜜，奇香袭人，原产地鄯善地区。是鄯善历史上的名优特产，也是新疆最出名的食品。

## 美食街区

### 人民电影院美食圈

这个美食圈以电影院前面的转盘为中心，向外发散共有民主路、文艺路、红旗路、建设路，它们分别与新华北路、北门解放北路、中山路、光明路相接，在这个美食圈里，条条马路都是美食街。

### 交通

① 可乘坐 908 路公交车，在新华印刷三厂站下车，步行可至电影院前的转盘。

② 乘坐 8 路、58 路车在文艺路站下车，可到文艺路。

[返回目录](#) [我要纠错](#)

## 二道桥美食圈

以山西巷解放南路和龙泉街交叉的十字街为中心，向外分别连接人民路、新华南路、和平南路、团结西路，在这个圈里还有领馆路、步行街、天池路也是美食街。在这个圈里，有乌鲁木齐三家最大的美食城：大巴扎宴艺厅、二道桥美食大剧院、民街美食府。这个圈向外延伸到胜利路、延安路、团结东路也是民族美食街。这个美食圈及延伸部分是乌鲁木齐民族餐饮，特别是宴会厅最多、最集中的地方。

交通 乘坐 1 路、10 路、21 路、61 路、63 路、101 路、102 路、103 路、104 路、106 路、111 路、310 路、311 路、531 路、911 路、912 路、923 路车在二道桥站下车，步行可至。

## 火车站美食圈

这个美食圈以五一路和长江路交叉的十字路口(伊犁大酒店)为中心，向周边连接钱塘江路、黄河路、黑龙江路、过境公路，在这个圈里过境公路尚未形成美食街，其余三条和它里面的奇台路、经一路、经二路等都是美食街，向外延伸的仓房沟北路、和田一、二街也是美食街。

交通 乘坐 2 路、10 路、36 路、52 路、70 路、80 路、105 路、157 路、305 路、308 路、312 路、531 路、537 路、902 路、903 路、909 路、927 路等车在长江路站下车即可。

## 红山美食圈

它以红山转盘为中心，是扬子江路、友好南路、西北路的交汇处。它的范围由西虹西路、宝山路、黑龙江路以南、公园北街这个范围组成。

交通 乘坐区间客车可在西北路站下车，或者乘坐 2 路、7 路、17 路、52 路、56 路、57 路、68 路、101 路、103 路、109 路、301 路、304 路、518 路、532 路、536 路、537 路、906 路、909 路、910 路等车在西虹路站下车步行即可。

## 友好美食圈

这个美食圈以友好路和克拉玛依西路交汇的十字路口为中心，外连北园春十字路口、巴州路、明园路，这个地方范围虽然有点小，但美食是非常集中的。它辐射到血站这个小美食圈。

## 医学院美食圈

新医路以十字路口为中心，东西延伸。友好北路向南延伸至八楼，鲤鱼山南路向北延伸至家佳乐超市，辐射到西八家户路(二毛一带)，这就是医学院美食圈。

## 幸福路美食圈

这是乌鲁木齐老牌的美食圈了，体育馆路与幸福路平行，有两条平行的小街道把它们连接起来，这四条街道，美食云集。

## 五星路美食圈

它以青年路和五星路交叉的十字路口为中心分别向外延伸，连接红山东路，前进街、碱泉街，这些街也是美食非常多的地方。

## 老满城美食圈

这个美食圈主要是由南昌路、西北路、克拉玛依西路、南昌北路组成。

## 南湖美食圈

这个美食圈以劳动街十字路口为中心，向南到红山路与新民路交叉的十字路口；西虹东路在此左右延伸；沿南湖路向北延伸，它又和克拉玛依东路相连，这条路又左右延伸。在这个美食圈里，伴随着华凌商业圈和新搬迁的市政府的建立，成了一个在短短几年迅速崛起的美食新圈。

## 油运司美食圈

这个美食圈以阿勒泰路油运司一片为主，再穿过温州步行街，于北京路上的环球大酒店一片相连。

## 铁路局美食圈

这也是乌鲁木齐比较大的美食圈，苏州路、天津路、喀什路、乌伊路和与之相连的阿勒泰路，它们共同组成了一个大的美食圈。这个圈里的美食街之多，不亚于二道桥美食圈和五一市场美食圈。

## 米东美食圈

它就是新成立的米东新区拥有的美食圈，这个美食圈主要是以回民风味为主。

## 昌屯美食圈

这个美食圈主要是以昌吉市这几年评选出的美食为主。

## 五一星光夜市

创办于 1922 年的五一星光夜市，于 2011 年 5 月关闭搬迁，现基本分流到七一星光夜市、阳光 100 商厦夜市、好家乡超市七一店夜市、五一电影院夜市、金粮源夜市、北园春夜市等。

# 乌鲁木齐特产

乌鲁木齐是新疆维吾尔自治区的政治、经济、文化中心，全疆有名的土特产在乌鲁木齐都可以买得到。艾得里斯绸、英吉沙小刀、和田地毯、金银首饰、锡伯族香袋、民族乐器、民族服饰、玉雕、木雕、羊角鞭等都是不错的旅游纪念品。此外，还有吐鲁番的葡萄、哈密瓜，库尔勒的香梨、叶城的石榴、伊犁的苹果、阿图什的无花果、喀什的巴旦杏等。

## 花帽

花帽，是维吾尔男女老幼都喜爱佩戴的帽子，这小花帽呈四楞圆顶状，不但实用，而且是一种具有装饰美感的工艺品。花帽上，一般用黑白两色或彩色的丝线绣出民族形式的花纹图案。

## 艾德莱斯绸

维吾尔族妇女十分喜爱的丝绸料，以色彩绚丽、鲜艳著称。用色反差大，对比强烈。图案结构细腻、紧凑、严谨，色彩强烈、透明、逼真，再现了大自然中光和色的美感。

## 新疆地毯

新疆地毯不仅国内驰名，在国际上也享有盛誉。其毯面光泽平滑，毯板挺实柔和，美观大方，色调鲜丽，更具鲜明的民族特点和浓厚的地方色彩的地毯图案。

## 瓜果

新疆不仅因“丝绸之路”闻名，而且以“瓜果之乡”著称。世界六大果类苹果、葡萄、梨、桃、香蕉和柑桔，除后两者外，新疆就盛产四类。另外还产哈密瓜、无花果、核桃、巴旦杏、阿月浑子、酸梅、杏、枣等等。

## 玉雕制品

新疆玉雕刻厂是新疆第一家玉石雕刻专业厂家。主要采用驰名中外的和田玉、玛纳斯碧玉、哈密黄玉料，生产花瓶、鸟兽、花卉、人物等仿古器皿及各种首饰佩件等。产品远销欧美、日本、东南亚等国及港澳地区。

## 和田玉

和田玉是一种软玉，俗称真玉。和田玉和陕西蓝田玉、河南南阳玉、甘肃酒泉玉、辽宁岫岩玉并称为中国五大名玉。

## 英吉沙小刀

新疆有四大名刀，即英吉沙工艺小刀、伊犁沙木萨克折刀、焉耆陈正套刀和莎车买买提折刀。其中，英吉沙小刀以其精美的造型、秀丽的纹饰和锋利的刃口而显露头角。

## 乌鲁木齐购物点

乌鲁木齐的购物场所很多，解放路与民主路、中山路相交的大小十字一带是乌鲁木齐市最大的商业中心，河滩路和延安路上有规模宏大的、专供独联体客商购物的“中亚国际市场”，二道桥一带是乌鲁木齐市最具民族特色的商业街，这里是新疆著名的国际大巴扎，在这里不仅可以买到各种民族特产，还可以遍尝各种风味小吃、领略浓郁的维吾尔族风情。

## 二道桥

二道桥是解放路和天池路交汇处的一座跨越防洪渠的木桥。这里商贾云集，民族特色商品琳琅满目，民族风情浓郁。二道桥商业圈已成为乌鲁木齐、新疆乃至中亚独具民族风情的商业旺区。

交通 乘坐 1 路、10 路、21 路、61 路、63 路、101 路、102 路、103 路、104 路、106 路、111 路、310 路、311 路、531 路、911 路、912 路、923 路车在二道桥站下车，步行可至。

## 国际大巴扎

国际大巴扎是集购物、娱乐、餐饮于一体的综合性商业中心，位于乌鲁木齐市二道桥，其规模超过土耳其伊斯坦布尔大巴扎，堪称世界第一大巴扎。在大巴扎可以看到维吾尔族独特的达瓦孜表演和有浓郁民族特色的新疆歌舞表演。巴扎街有琳琅满目的民族特色商品，带有西域风情的玛瑙项链、宝石戒指、工艺刀、套靴、挂毯等。

## 中山路

中山路在历史上是乌鲁木齐市的市中心，早在清朝乾隆三十八年（1773 年）就已是商贾云集、文化设施集中的繁华区。现成为乌鲁木齐市的“王府井”。

交通 乘坐 1 路、17 路、36 路、60 路、80 路、101 路、102 路、103 路、104 路、106 路、111 路、501 路、901 路、903 路、907 路、908 路、907 路、931 路车在人民广场站下车，步行可至。

## 民街

坐落于乌鲁木齐市龙泉街中段（山西巷）的新疆民街是目前西北规模最宏大、民族风格最鲜明、文化特色最浓郁的民族风情一条街。

交通 乘坐 1 路、61 路、63 路、101 路、102 路、103 路、104 路、106 路、111 路、911 路等车在新疆民街山西巷站下车，步行可至。

# 乌鲁木齐娱乐

## 娱乐

乌鲁木齐有各种现代化娱乐项目和设施，诸如保龄球馆、高尔夫球场、台球厅、夜总会、歌舞厅、影剧院、酒吧、网吧等，在乌鲁木齐都能找的。但是，乌鲁木齐最富特色的娱乐项目还是极具民族色彩的赛马、叼羊和姑娘追，在南山风景区就常有这些表演活动。另外，滑雪、冬泳、滑冰、户外运动等成为了近年来乌鲁木齐冬季旅游的热点项目。

## 赛马

赛马是哈萨克、维吾尔、蒙古、塔吉克和柯尔克孜等民族都喜爱的活动，在盛大的节日里经常会举行群众性的赛马大会，主要项目有障碍赛马、越野赛马、马球、马上射击、劈刺、盛装舞步赛及马车驾驭赛等，优胜的马匹被誉为“拜盖阿特”（即最好的马），优秀的骑手也会受到奖赏。

## 叼羊

叼羊也是新疆各族群众都喜欢的一项传统体育活动。主持人把一只割去头的羊放在指定处，发令后，众骑手共同向羊飞驰而去，先抢到羊的骑手会极力向终点奔驰，其他骑手们则施展各种技巧，围追堵截，拼命抢夺。叼着羊到达终点的骑手为胜利者，获胜者按照当地的习俗，将羊当场烤熟，并邀其他骑手共享。

## 姑娘追

姑娘追是一项妙趣横生的马上活动，一般在夏秋季节里的空旷草原上进行。青年男女骑马并辔而行，小伙子可以向姑娘表白爱慕之情，姑娘不得生气。当姑娘看上小伙子时，在返回回路便可催马追赶小伙子，用皮鞭抽打他，当然并不是真抽，但姑娘若没有看上小伙子时，自然就要狠狠报复小伙子刚才对她的轻薄了。

## 滑雪

乌鲁木齐周边滑雪场众多，推荐离市区远的南山水西沟丝绸之路滑雪场，有专用缆车，滑道也非常好，并且有班车接送，大约 50 分钟左右。相对的费用也比较高。

## 民族节日

### 古尔邦节

时间：伊斯兰教历的 12 月 10 日

活动：节日清晨，穆斯林要沐浴馨香，严整衣冠，到清真寺去参加会礼。无论是城市或农村的广场上都要举行盛大的麦西来甫歌舞集会。色彩缤纷的伞棚、布棚、布账、夹板房内，铺设着各式各样的木桌、板车、地毯、毛毯、方巾，上面备有花式繁多的食品小吃。在新疆的哈萨克、柯尔克孜、塔吉克、乌孜别克等民族，节日期间还举行叼羊、赛马、摔跤等比赛活动。

### 开斋节

时间：伊斯兰教历 9 月底

活动：穆斯林在日出之前都要吃好吃好封斋饭，之后整个白天无论怎样饥渴，滴水不饮，粒米不沾，平日抽烟的人也要暂时戒烟。此外，还要求穆斯林们在斋月里克制一切私欲，断绝一切邪念，以示笃信真主安拉。整个斋月的气氛是肃穆庄重的。到了晚上，当守斋结束时，人们可以饮食、谈笑风生，熙熙攘攘、来来往往，左邻右舍可以团聚一桌。这样的生活连续一个月。

### 诺鲁孜节

时间：每年的 3 月 20 日至 22 日

介绍：包括维吾尔族在内的突厥部落的先辈过着游牧生活，他们在晚冬初春把昼夜时差持平之日称之为“日生”、“年头”，并把此日开头的月称之为“羊羔月”。此时正值冰雪消融、草木返青、大地复苏、牲畜产仔的时节，牧民们一面兴高采烈欢度节日，一面清点安全越冬的牲畜，准备开始草原放牧。

### 冰雪风情节

时间：每年 12 月下旬

介绍：2002 年首届冰雪风情节在乌鲁木齐举办。之后每年冬季都会在乌鲁木齐设立主会场，在其周边如昌吉等地设立分会场，开展一系列的冰雪观赏娱乐活动，如千人冰雪天山游、雪地自驾游、冰雕作品展、温泉冬泳等。

# 乌鲁木齐贴士

## 交通

从 2012.5.23 日起，51 路、27 路部分公交车将开到乌鲁木齐国际机场内，就停靠在 T2 和 T3 航站楼之间的停车场，游客乘坐公交车无需行走至机场门外更方便快捷。

## 自驾

► 每逢春节、清明节、劳动节、国庆节四个重大节假日的小长假，小型客车可以免费通行全国收费公路。

► 乌鲁木齐汽车经销商档次还是比较高的，基本上所有的品牌在这里都能找到，4S 店或者专修店。如果车子需要“大补”不要犹豫，一旦离开乌鲁木齐修车就没有这么方便了。

► 在新疆开车总的来说路况是相当好的，除了到少数景点可能会走一些土路以外，基本上每个大的县市之间都有柏油公路，普通的轿车只要不遇上太糟糕的路面都能在各地间通行。

► 在一些地势比较平坦的路段，往往是一条笔直的公路，就像一条没有尽头的飞机跑道，再加上两边比较空旷没有参照物，车子再快也没什么感觉，跑到 150 公里 / 小时非常容易。这时就非常危险了，一方面毕竟不是封闭公路，在路过村镇的时候，行人、毛驴车、羊群各种情况都可能随时发生。另一方面道路施工质量并不是按照高速公路设计的，需要注意防止爆胎，尤其是夏天在新疆爆胎是家常便饭。

► 在新疆进入戈壁和沙漠路段时，有时候连山都看不到，很长一段路眼前的景物都是相同的，时间稍微一长就会头脑发木，注意力分散。

► 一路上有不少地方都有限速的电子警察，就是要强制驾驶员降低车速。所以一定要给自己设定一个最高速度，经常留意速度表，控制车速。这样才能既安全，又玩得高兴。

## 气候

乌鲁木齐昼夜温差较大，达到 10 至 15 度左右，要注意防寒保暖。5、6、9、10 月应带上毛衣、外套或风衣等。4 月以前和 11 月以后前往，则必须穿厚呢大衣或羽绒服等御寒服装，尤其是去天池过夜、游南山牧场、登一号冰川、游喀纳斯湖、去巴音布鲁克草原等。

## 最佳旅游时间

新疆最佳的旅游时间是 8~10 月，那时气温有所降低，作物成熟，瓜果飘香，而冬天却很少有人造访

## 美食

► 很多人只知道五一夜市和二道桥，其实那多半是唬弄外地人的地方，本地会吃的一般去领事馆巷，有最好的面肺子，最正宗的俄罗斯饭，巴基斯坦饭和乌兹别克饭。

► 新疆是水果之乡，到新疆吃水果是一大乐事，但千万不要在吃完水果后再喝热茶，以免造成腹泻。

## 景点

► 在路过达坂城时，可以看到亚洲最大的风力发电厂，20 多米高的风车在高速公路两边整齐地排列，非常壮观，如果想要拍照留念，不要停在公路两侧的紧急停车带，在看到风车后继续往前走，前面高速公路两侧都有专门的停车场供人休息拍照，还有卫生间可以使用。

► 到达坂城风力发电厂下车拍照之前，一定要做好充分的防风准备。因为在这里建风力发电厂绝对不是没理由的，在起风的时候，风直接把衣服都吹透了，容易吹坏皮肤。有可能再戴上风镜就最好。

## 其他

► 在新疆，人们在市场上购物一般习惯用“公制”，比如在秤量物品重量时用“公斤”。

► 新疆是多种少数民族地区，宗教色彩浓厚，信仰伊斯兰教的民族不吃猪肉等，这是他们在生活中最大的禁忌，绝对不可以冒犯。

► 在新疆旅游，一定要咨询在新疆旅行社工作的专业人士，千万不可自行前往或自己租车旅游，因为新疆旅游不可预测因素太多。

► 乌鲁木齐时间与北京时间有 2 小时的时差，到了那边一定要注意这个问题，人们一般在上午 10 点才上班，下午 2 点左右吃午饭，晚饭则一般是到八九点钟才开始，那时天还没黑呢。

► 提醒最好不要戴隐形眼镜，冲洗等都不大方便。

## 新疆边境地区

新疆地区边境，部分地区需要办理边防证才能游览。

### 需要办理边防证的地区

**哈密地区：**哈密市、伊吾县、巴里坤县

**昌吉回族自治州：**木垒县、奇台县

**阿勒泰地区：**青河县、富蕴县、福海县、阿勒泰市、布尔津县、哈巴河县、吉木乃县

**塔城地区：**和布克赛尔县、额敏县、塔城市、裕民县、托里县

**博尔塔拉蒙古自治州：**阿拉山口行政区、博乐市、温泉县

**阿克苏地区：**温宿县、乌什县

**克勒兹苏柯尔克孜自治州：**阿图什市、乌恰县、阿合奇县、阿克陶县

**喀什地区：**塔什库尔干县、叶城县

### 需要办理边防证的口岸

**霍尔果斯口岸：**新疆霍城县（在当地或在去口岸的途中办理）

**巴克图口岸：**新疆塔城市（在当地或者是塔城市办理）

**都塔拉口岸：**新疆察布查尔锡伯自治县（在当地办理）

**吉木乃口岸：**新疆吉木乃县（在当地办理）

**塔克什肯口岸：**新疆青河县（在当地办理）

**阿黑土别克口岸：**新疆哈巴河县（在当地办理）

**木扎尔特口岸：**新疆昭苏县（在当地办理）

**阿拉山口口岸：**新疆博乐市（在当地或在去口岸的途中办理）

**乌拉斯台口岸：**新疆奇台县（在当地办理）

**吐尔尕特口岸：**新疆乌恰县（在当地办理）

**红其拉甫口岸：**新疆塔什库尔干塔吉克自治县（在当地或喀什市办理）

**老爷庙口岸：**新疆巴里坤哈萨克自治县（在当地办理）

**塔什库尔干县：**新疆塔什库尔干塔吉克自治县（在当地或喀什市办理）

**红山嘴口岸：**新疆阿勒泰市（在当地办理）

**阔勒买过货口岸：**新疆阿克陶县（在当地办理）

**托克满苏口岸：**新疆塔什库尔干塔吉克自治县（在当地办理）

**哈纳斯口岸：**新疆布尔津县（在当地办理或在布尔津县办理）

### 一般旅游者去的新疆需要边防证的地区

- ① 布尔津县 ② 塔什库尔干县 ③ 红其拉甫口岸
- ④ 霍尔果斯口岸 ⑤ 巴克图口岸 ⑥ 阿拉山口口岸
- ⑦ 乌拉斯台口岸

### 什么是边防证？

“边防证”全称“边境管理区通行证”，是指前往黑龙江、新疆、西藏、广西、云南、甘肃、内蒙古的边境管理区需办理的通行证件。

按规定，“凡居住在非边境管理区年满十六周岁的中国公民（含海外华侨、港澳台同胞）前往边境地区均需办理《边境通行证》”。

### 到哪里办理边防证？

《边境通行证》由县级以上公安机关签发。边远地区和人员进出边境管理区较多的地区，经省、自治区、直辖市公安厅、局批准，由指定的公安派出所签发。

《边境通行证》实行一人一证，并与《居民身份证》同时使用。对不满十六周岁的未成年人不单独签发证件，可与持证人偕行，但不得超过二人。

### 边防证办理所需材料

申请领取《边境通行证》的人员，应当填写《边境通行证申请表》。

交验本人《居民身份证》或者其他有效证件。

本地户口：两张一寸照片、单位介绍信、身份证即可。

外地户口：两张一寸照片、单位介绍信、暂住证、身份证。

### 边防证有效期限

《边境通行证》有效期不得超过 3 个月，可多次往返使用；对常住或者经常出入边境管理区的人员，其证件有效期最长可到一年。有效期满后，持证人应当向原发证机关缴销证件。

## 其他信息

### 相关攻略



### 游记攻略



### 【攻略】梦想的旅程—新疆（一）

2012-5-25 作者：叶清凝

这次的新疆游行程，决不是心血来潮，因为新疆美景已让我魂牵梦挂的太久太久！年初和摄影群里的朋友说起后马上有人响应。因为这是第一次和群里的驴友组成的长途远行，所以我是十分重视的：在同程等许多旅游网站上搜集了相关新疆旅游的资料，自己拟定了一份旅游计划：包括了乌鲁木齐市、天山天池，吐鲁番火焰山、新疆那拉提大草原、赛里木湖、禾木、神秘的科纳斯.....[\[查看全文\]](#)



### 【攻略】乌鲁木齐市内及亚心一日游攻略

2012-3-16 作者：~静水流深~

新疆的天气终于慢慢暖和了，查看天气预报第二天是晴天，遂决定去我一直想去的亚洲大陆地理中心看看，从网上查到去亚心包车要 400-500 元，没必要，还是乘交公车去吧。但交通信息都不明确，从网上查到一条信息：“往亚心交通不是很便利，没有直达的班车，必须到市郊客运站坐到永丰乡的班车，在包家槽子村下，再步行约半个小时才能到”，还有的说在碾子沟长途汽车站也有班车去.....[\[查看全文\]](#)



### 丝绸之路深度游（八十七）乌鲁木齐

2011-9-27 作者：老游子

乌鲁木齐南门在解放路与人民路的交汇处。早在 20 世纪 20 年代，南门以南的“南关”地区已形成了商业一条街，而距南门不远的北边“大十字”则是乌鲁木齐的商业中心。这里有人市、马市、昼市、夜市，有各民族商人的商铺，还有俄国商人的商行。而今，南门早已不复存在，只剩下“南门”这个地名和地理坐标，但南门的繁华依旧。游客到了南门，不见南门，却感受到南门的繁华... ..[\[查看全文\]](#)

## 感谢网友

本攻略感谢一起游网友戈壁之舟、~静水流深~、金瓯、木双、老孟、理中、风之飞舞、寰宇周天、叶清凝、老游子、文人风、心境交游的支持。

## 版本信息

如有批评建议，请至[我有建议](#)留言

本攻略将不定期更新，下载最新攻略请至[乌鲁木齐攻略](#)。

查看更多旅游攻略信息请至[一起游旅游攻略](#)。

## 版权声明

本攻略 PDF 版已得到 Adobe Acrobat 官方认证，本攻略最终解释权归一起游所有。

## 加入微信

欢迎您加入一起游微信（打开微信，扫描二维码）



[返回目录](#) [我要纠错](#)