



简介—交通—门票详情

少林寺简介

少林是少林武术发源地、中国佛教禅宗祖庭，是中国久负盛名的佛教寺院，有“天下第一古刹”之称。

交通

外部交通 / 飞机、火车、汽车、公交车

内部交通 / 景区交通

门票详情

市场门票 同程门票

少林寺景点

塔林

少林寺塔林现有 232 座塔，占地面积 1.4 万多平方米。

少林寺常住院

少林寺常住院是少林寺的核心，也是河南少林寺旅游的核心景点。

初祖庵

此庵是宋代人为纪念禅宗初祖菩提达摩而营造的纪念建筑。

达摩洞

达摩洞大殿建于宋宣和七年，深广各三间，是河南现存最古的木结构建筑。

禅宗—音乐大典

禅宗—音乐大典是融文化、历史、自然于一体的全新艺术作品。

武术馆

是我国第一所面向海内外招生、培养武术专业人才、传播少林武术，集武术、旅游、接待为一体的综合性涉外武术培训基地。

三皇寨

三皇寨景点是嵩山国家森林公园的主要组成部分，属于少林旅游景区。

少林武术表演

少林功夫是汉族武术中体系最庞大的门派，武功套路高达七百种以上。

其他

行前须知 行程推荐 住宿 特产美食 贴士

相关攻略 游记攻略 感谢网友 版权声明

加入微信



少林寺

天下第一名刹

少林寺 (Shaolin Temple) 位于河南省登封市西北 13 公里的中岳嵩山南麓，背依五乳峰，周围山峦环抱、峰峰相连、错落有致，形成了一层天然屏障。

嵩山东为太室山，西为少室山，各拥三十六峰，峰峰有名，少林寺就是在竹林茂密的少室山五乳峰下，故名“少林”。少林是少林武术发源地、中国佛教禅宗祖庭，是中国久负盛名的佛教寺院，有“天下第一古刹”之称。

河南少林寺是我国著名的 4A 旅游景点之一，寺内文物十分丰富，保存了很多珍贵的碑碣石刻，如武则天撰文的《大唐天后御制诗书碑》等多样文物。

如今的少林寺不仅因为其古老神秘的佛教文化名扬天下，更因其精湛实用的少林武功驰名中外。“中国功夫观天下，天下武功出少林”便是对少林功夫的美称。

少林寺旅游的景点主要包括：少林寺常住院、塔林、初祖庵、二祖庵、达摩洞、武术馆、禅宗一音乐大典、三皇寨等。到少林寺旅游已成了中外旅游的热点之一。

少林寺旅游档案

去少林寺的四大理由

- ① 天下第一名刹
- ② 拥有国内现存的最大的塔林
- ③ 世界“禅宗祖庭”
- ④ 天下武术之源

最佳旅行时间：春季&秋季

嵩山地区地处北温带南沿，属于北温带季风型大陆性气候。四季分明，寒暖适中。嵩山山上山下温差（年均）达 4~5℃，年平均气温 10.2℃。春季、秋季是旅游的最佳季节。此外，10 月 10 日至 10 月 25 日还可观赏少室山、太室山的红叶。

春天山中百花齐放、秋天时候满山红叶，因为秋天雨水相对较多，所以还可以观赏到壮观的卢涯瀑布，这两个时节嵩山不冷不热，最易出游。

温馨提示

① 参观少林寺常住院时每一道门槛千万不要踩。少林寺寺院里的银杏树都是雌雄同株的，它只开花不结果，被称为罗汉树，没结婚的青年男女千万不要和这个银杏树合影留念。

② 照相的时候千万不要把人和塔林照在一起，少林寺塔林是少林寺历代和尚的坟墓。

③ 少林寺院不需要爬山，如果嫌累可以坐景区内电瓶车，电瓶车费需另付。

行前须知 去之前就该知道的事

禅寺礼仪

嵩山上主要有许多名寺名庙，旅游者在游历寺庙时有四忌需牢记心头，以免引起争执和不快。

一、忌称呼不当。对寺庙的僧人、道人应尊称为“师”或“法师”，对主持僧人应称其为“长老”“方丈”“禅师”。喇嘛庙中的僧人称其“喇嘛”，即“上师”意，忌直称为“和尚”“出家人”，甚至其它污辱性称呼。

二、忌礼节失当。与僧人见面常见的行礼方式为双手合十，微微低头，或单手竖掌于胸前、头略低，忌用握手、拥抱、摸僧人头部等不当之礼节。

三、忌谈吐不当。与僧人道人交谈，不应提及杀戮之辞、婚配之事，以及食用腥荤等话，以免引起僧人反感。

四、忌行为举止失当。游历寺庙时不可大声喧哗、指点议论、妄加嘲讽或随便乱走、乱动寺庙之物，尤禁乱摸乱刻神像，如遇佛事活动应静立默视或悄然离开。

除此以外要照看好自己的孩子，以免孩子因年幼无知而做出不礼貌的事。



当你置身于静谧的山水之间，端坐在具有佛家气息的蒲团之上，迎风看水，听禅赏武，在绚丽多彩的灯光变化中，静静地欣赏着村姑浣女的踏水成歌，牧羊女和她赶着羊群之间的欢快愉悦，少林功夫在风中的洒脱劲猛，还有那嵩山琴韵的古老不朽……

——东海沙子《听·禅宗少林》

旅游小贴士

- 少林寺武术表演设有两个地方，一个是露天式的，一个是封闭式的，相比较而言，封闭式的更为精彩。如果要观看封闭式的武术表演，最好提前 20 分钟到达会场，否则就没有座位了。
- 观看武术表演时，旁边的购物店会有吆喝声传出。千万不要贪图小便宜购物，以免上当受骗。
- 准备去三皇寨游玩的朋友，记得一定得换上旅游鞋。攀爬之前最好能保证自己有着充沛的体力，随身携带一些饮料和食物，休息时可以一边欣赏美景，一边补充能量。

[返回目录](#) [我要纠错](#)

到达与离开

飞机

>> [郑州特价机票](#) >> [洛阳特价机票](#)

- 从郑州的新郑国际机场出来可以花 15 块钱坐大巴到郑州火车站，火车站对面就是汽车客运总站，那里有直达少林寺的班车。
- 先乘坐飞机到洛阳，然后坐车前往洛阳火车站对面的汽车站，那边有长途汽车前往少林寺。

火车

没有直达登封市的火车，去少林寺游玩的朋友可以在郑州或者洛阳的火车站下车。这两个城市的汽车站就在火车站对面，两个汽车站都有发往少林寺的专线大巴，票价 25 元左右。

汽车

如果想坐汽车前往少林寺的朋友可以直接坐车至登封市内的汽车站，如果所在地区没有直达登封的汽车可以先坐车至郑州汽车站或者洛阳汽车站，然后再转车前往登封。

★ 从郑州到少林寺

在郑州火车站对面的市长途客运站乘坐开往登封市的旅游专线，30 分钟一班，专线车 25 元左右，大概 1 个小时可到登封新汽车客运站，然后马上再驶入城区里面的登封老汽车站。去少林寺游玩的最好坐到登封老汽车站再下车，登封老汽车站门口就有 8 路车直达少林寺的停车坪，票价 2 元/人，车程 10 分钟左右。如果在登封的新客运站下车，只能打的去少林寺，车费 30 元左右。

★ 从洛阳到少林寺

洛阳火车站东侧的汽车站每天早上 6 点、7 点均有旅游班车直达少林寺，票价 18 元。其他时间洛阳往许昌的长途汽车也经过少林寺门口。路程 2 个小时，费用 15 元左右。

公交车

在登封市区内，乘 1、2、3、6、8 路公交车可到达少林景区。



千古名刹，洛之文明，禅宗祖庭。少林山门，甬道莲花，涌一片人潮。红墙乌瓦，砌绿栏阁，人道唐王曾住。忆儿时，一部电影，皆知少林神功。

嵩山幽幽，塔林密密，高僧尚住。石碑斑驳，依稀仍记，一苇渡江路。蓦然回首，少室山下，叫卖声如拨鼓。心感慨，谁人还唱，日出牧羊小声？

——天意使然《河南印象：少林寺》

内部交通

少林寺景区内部有景区交通车，5 元/人。除此以外，景区内还有电瓶车可以代步，往返 20 元/人。

[返回目录](#) [我要纠错](#)

门票详情

门票：少林景区+中岳景区 门面票价 180 元
少林景区+嵩阳景区 门面票价 180 元
通票（少林+中岳+嵩阳）门面票价 260 元

[同程网预订门票只需 160 元](#) >> [查看详情](#)

住宿：嵩山脚下有不少星级宾馆，山上也有市委市政府招待所，还有不少特色客栈可以入住。少林景区不大，花大半天便能逛完，所以游客们也可以选择登封市区内的旅馆。

[少林寺附近酒店预订](#) >> [查看详情](#)

特别提醒：

- ★ 联票、通票有效期两天（备注：少林景区必须第一天游玩，其他两个景区可以第二天游玩）
- ★ 全日制学生半票优惠，但不包括大学生和研究生。



少林是少林武术发源地、中国佛教禅宗祖庭，是中国久负盛名的佛教寺院，有“天下第一古刹”之称。

少林寺旅游的景点主要包括：少林寺常住院、塔林、初祖庵、二祖庵、达摩洞、武术馆、禅宗一音乐大典、三皇寨等。除此以外，少林寺内还保存了大量的历史文物，有兴趣的朋友可以自己去探索一下。

少林寺门票成人票 100 元，中岳嵩山门票成人票 80 元，嵩阳书院门票成人票 80 元。

其中中岳景区包含中岳庙，卢崖瀑布，观星台等。嵩阳景区包含嵩阳书院，老母洞，峻极峰，法王寺，嵩岳寺塔，会善寺等。

景点介绍

塔林

少林寺塔林是少林寺历代和尚的坟墓，佛教界有名望。有地位的和尚死后，把他们的骨灰或尸骨放入地宫，上面造塔，以示功德。塔的高低、大小和层数的多少，主要根据和尚们生前对佛学造诣的深浅、威望高低、功德大小来决定的。

少林寺塔林现有 232 座塔，占地面积 1.4 万多平方米。历经唐、宋、金、元、明、清不同年代，是中国现存面积最大、数量最多、价值最高的一个古塔建筑群。塔的层数不同，一般为一至七级，高度约在 15 米以下，造型有四方形、六角形、八角形；有柱体、椎体；有直线形、抛物线形；有瓶体、喇叭形。种类繁多，形态奇妍，这些塔是各历史时期的代表作，是综合研究我国古代建筑、书法、雕刻艺术的宝库。



[返回目录](#) [我要纠错](#)

少林寺常住院

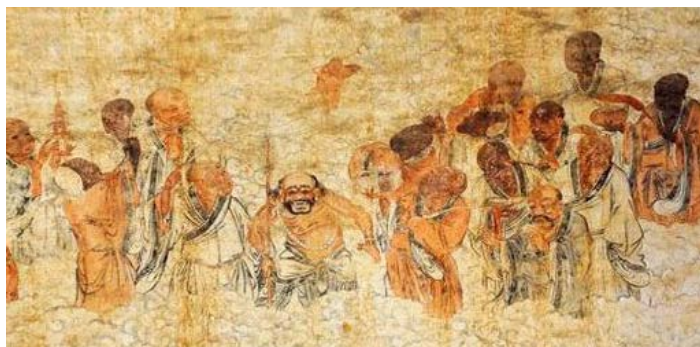


少林寺常住院是少林寺的核心,也是河南少林寺旅游的核心景点。

少林寺常住院是主持和尚和执事僧进行拜佛、坐禅、诵经、接待、藏书、开展大型法事活动的地方,也是主持僧及各方执事僧居住、办理内外日常事务的地方。

少林寺常住院宽 160 米,长 360 余米,占地面积约 57600 平方米。为七进建筑,从山门依次是山门、天王殿、大雄宝殿、法堂、方丈室、立雪亭、千佛殿七进院落。这些也是少林寺旅游的重要部分。

初祖庵



少林寺初祖庵位于嵩山少室山五乳峰下小土丘上,据少林寺 1.3 公里。此庵是宋代人为纪念禅宗初祖菩提达摩而营造的纪念建筑。因达摩常游化于嵩洛之间,修禅的主要方式是面壁静坐,所以此庵又称作“达摩面壁之庵”。

这里三面临壑,背依五乳峰,建筑群虽不算大,却给人以深刻印象。除了这深藏群山之间的神奇环境外,那古老而精美的宝刹更是令人留连忘返。现在,初祖庵保留的建筑有山门、大殿、面壁亭、千佛阁等。

达摩洞

达摩洞位于少林寺西北约 2 公里五乳峰下的阜丘上。达摩洞建筑物仅存一座大殿,两间小亭和一所重修的千佛阁。

达摩洞大殿建于宋宣和七年(1125 年),深广各三间,是河南现存最古的木结构建筑。这所小寺院是达摩的后裔为了纪念达摩而修建的。大殿门口的砖雕对联刻着“在西天二十八祖,过东土初开少林”简明地说出了达摩的身世和来历。

达摩洞整个殿堂施八角石柱 16 根,每根都刻有精美的浮雕,惟妙惟肖,宛若天成。

禅宗一音乐大典



禅宗少林音乐大典以壮丽的中岳嵩山为舞台,以少林禅宗文化、少林武术文化为艺术表现内容,采用大型山地实景演出的艺术表现形式,少林僧侣的现场唱颂,春夏秋冬的景观变化,直指心性的佛乐禅音,合成了中岳嵩山辉煌的交响。形成了融文化、历史、自然于一体的全新艺术作品。

武术馆

嵩山少林寺武术馆位于少林寺东侧 700m 处。周围群峰荟萃,怪石嶙峋,溪水环流,古树参天。是我国第一所面向海内外招生、培养武术专业人才、传播少林武术,集武术、旅游、接待为一体的综合性涉外武术培训基地。占地面积 50000 m²,建筑面积 20000 m²,规模宏大,气势雄伟,风格独特。

内有 560 余座位的现代化表演厅一个; 400 m²东西练功房各一个; 7000 m²,可容纳 5000 余看台的室外表演场---少林寺演武场一座; 600 m²室外练功场(传统)一个。教学设施一流,环境条件优越,堪称我国一流的武术训练和武术旅游中心。

[返回目录](#) [我要纠错](#)

三皇寨

三皇寨景点位于少林寺常住院的南面，它是嵩山国家森林公园的主要组成部分，属于少林旅游景区。

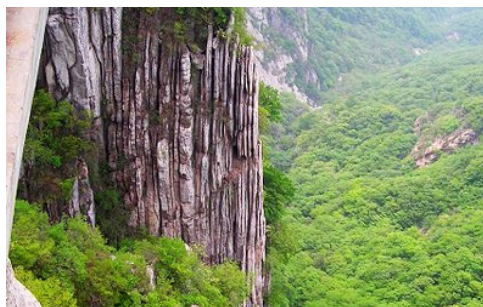
三皇寨生态自然环境、地质地貌独具一格。以峰奇、路险、石怪、景秀而著称天下。三皇寨林木茂盛，品类繁多；地质类型齐全，岩龄古老，构型奇特，发育完整，裸露良好，在有限的范围内能看到太古、远古、古生、中生、新生五个地质年代的多种地貌，被地质称为“天然地质博物馆”。

自然景观雄伟壮丽，有少室晴雪、少室落日、猴子观天、云峰虎啸等 40 余处；人文景观有三皇宫、安阳宫、清微宫、清凉寺、玉皇庙、少室阁、莲花寺等以及 486 级好汉坡石阶‘长 50 余米的“连天索桥”，长 500 余米的“三皇栈道”等。

三皇寨主峰海拔 1512 米，险胜华岳、难似蜀道、秀如峨嵋、雄比泰山，尚有 5 平方公里的山顶原始森林绝少有人涉足。

深秋该景区 20 多平方公里的红叶林逐次绽放。金风送爽，天朗气清；山道弯弯，溪水淙淙；层林尽染，红霞灿灿；隆冬，白雪皑皑，整个景区银装素裹。

少室山山势陡峭峻拔，含有三十六峰。诸峰簇拥起伏，如旌旗环围，似剑戟罗列，颇为壮观，有的拔地而起，有的逶迤延绵，有的象猛虎蹲坐、有的似雄狮起舞，有的若巨龙睡眠，有的如乌龟爬行，峰峦参差，峡谷纵横，颇为壮观。



少林武术表演



少林功夫是汉族武术中体系最庞大的门派，武功套路高达七百种以上，又因以禅入武，习武修禅，又有“武术禅”之称。少林功夫的要旨是禅武合一。少林寺是佛教禅宗的祖庭，禅宗以明心见性、顿悟成佛为要旨。

在佛门眼嵩山少林寺练武中，参禅是正道，正宗少林功夫传人潘国静曰：拳勇一类乃是末技，僧众们不过是借练功习武达到收心敛性、屏虑入定的目的。

少林武术演义馆表演时间：

上午：9：30、10：30、11：30

下午：2：00、3：00、4：00、5：00

每场表演约 30 分钟，费用已包含在门票中。

行程推荐

精华游

少室山 → 三皇寨 → 少林寺

(步行)

(步行)

行程特点：嵩山天下奥，少室险奇特，不到三皇寨，不算少林客。可以登高望远，一览嵩山自然美景；可以驻足静观，体会佛教禅宗文化。

推荐住宿

>> [少林寺附近酒店](#)

登封未来宜居酒店

冰点价：130 元

>> [查看酒店点评](#)



精华游

中岳庙 → 嵩山书院 → 太室山 → 老

(2 路公交或包车前往)

(步行)

(步行)

母洞 → 峻极峰 → 卢涯瀑布

(步行)

(步行)

行程特点：魅力嵩山一日游。自然的秀丽与壮美融合古迹浓烈的历史气息，编织了一段不一样的嵩山之旅。

推荐住宿

>> [少林寺附近酒店](#)

登封易佰苑酒店

冰点价：90 元

>> [查看酒店点评](#)



少林寺旅行地图



[返回目录](#) [我要纠错](#)

少林寺周边旅

★ 郑州

精华游

火车站 → 二七纪念塔 → 河南博物馆

(步行)

(k811 公交或包车前往)

→ 黄河风景游览区

(16 路公交或包车前往)

行程特点 : 此条路线中的景点比较集中在郑州市区 , 交通方便 , 可供选择的酒店也较多 , 极为方便。

精华游

二七纪念塔 → 河南博物馆 → 黄河风

(k811 公交或包车前往)

(16 路公交或包车前往)

景游览区 → 嵩山风景名胜

(包车前往)

行程特点 : 此条路线为传统的两日游路线 , 所涉及的景点都是河南比较出名并最具代表性的景点。

★ 洛 阳

精华游

龙门石窟 → 关林 → 老集小吃街

(80 路、66 路公交) (58 路公交)

行程特色 : 洛阳著名景点外加特色美食之旅 , 让你大饱眼福的同时大饱口福。

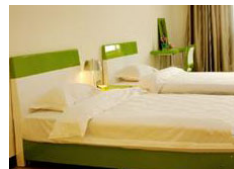
推荐住宿

>> [郑州特价酒店](#)

郑州 E 国际酒店

冰点价 : 110 元

>> [查看酒店点评](#)



推荐住宿

>> [郑州特价酒店](#)

郑州华城商务酒店

冰点价 : 120 元

>> [查看酒店点评](#)



推荐住宿

>> [洛阳特价酒店](#)

洛阳明苑大酒店

冰点价 : 150 元

>> [查看酒店点评](#)



[返回目录](#) [我要纠错](#)

住宿

嵩山脚下有不少星级宾馆，山上也有市委市政府招待所，附近还有不少特色客栈可以入住。除此以外，游客们还可以选择登封市区内的旅馆，少林景区距市区并不远，交通也极其方便，1、2、3、6、8 路公交都可直达。

新郑机场附近酒店

郑州凯芙建国饭店



房型	同程价
豪华单人房	548 元
豪华标间	548 元
→ 预订此酒店	
→ 查看更多新郑机场附近酒店	

[15800brsuzp] 宾馆干净，离机场近，服务很好，设施有特点，早餐还行。

[13665iiloxij] 服务态度很好，价格也相对优惠，我很满意。继续保持。

[13901frovel] 郑州凯芙建国饭店地理位置好，距离新郑机场非常近。

[→ 查看 31 条酒店点评](#)

郑州机场大酒店



房型	同程价
标准间	328 元
豪华标间	388 元
→ 预订此酒店	
→ 查看更多新郑机场附近酒店	

[13937kosxzv] 干净整洁，服务周到，温馨舒适，已多次入住。

[15501cavuig] 接送服务很到位，晚上 10 点半经理开车去机场接的。

[13402hctevij] 酒店不错，请干净，顶一个，价格也不贵。

[→ 查看 157 条酒店点评](#)

郑州火车站附近酒店

郑州天泉酒店



房型	同程价
普通房	158 元
豪华 B 标	226 元
→ 预订此酒店	
→ 查看更多火车站附近酒店	

[13849vrrxxz] 整体环境还可以，交通也比较便利，就是前台接待态度还有待提高。不过支持一下！

[13868zwvfpu] 和市区很近环境还不错但是设置有的坏的需要改进。

[13014ltzfkt] 整天还行，出行很方便，价位适合。

[→ 查看 168 条酒店点评](#)

[返回目录](#) [我要纠错](#)

洛阳火车站附近酒店

洛阳九都宾馆



房型	同程价
商务单间	150 元
商务标间	150 元

→ [预订此酒店](#)

→ [查看更多火车站附近酒店](#)

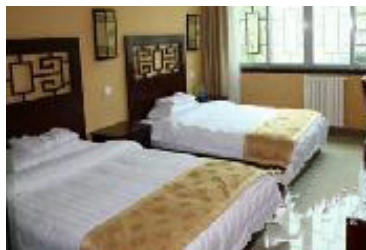
[15101boazvh] 洛阳九都宾馆我有一个朋友在 E 时代旅行网上班，就通过他们预订，说实话真的不错。

[18835yfgdc] 地理位置优越，服务态度比较好，就是装潢比别的酒店显得旧了一点...

→ [查看 40 条酒店点评](#)

少林寺附近酒店

登封少林旅游度假村



房型	同程价
标准间	188 元
单人间	188 元

→ [预订此酒店](#)

→ [查看更多少林寺附近酒店](#)

[13515coafyh] 环境优美特设服务简直没法说了太好了离景点还近。

[13051cfpoz] 还不错，一早起来还可以看到很多人在练功。接送服务很好，可是前台的一些服务员们态度比较差。

→ [查看 22 条酒店点评](#)

登封禅武大酒店



房型	同程价
豪华标间	348 元
豪华单间	348 元

→ [预订此酒店](#)

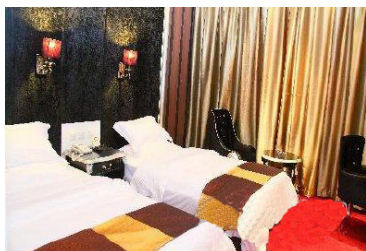
→ [查看更多少林寺附近酒店](#)

[zobjajia] 嵩山脚下 远看就非常非常有气势。值得一提的是里面墙上的装饰 开始没注意 后面细细读来全是哲理。蛮有少林特色的一家宾馆。

[13655qafxvc] 酒店环境不错，很有特点，孩子很喜欢。

→ [查看 39 条酒店点评](#)

登封罗马假日酒店



房型	同程价
豪华标间	288 元
豪华大房	388 元

→ [预订此酒店](#)

→ [查看更多少林寺附近酒店](#)

[lisali06] 酒店有种低调的奢华感，房间干净，离少林寺不远。

[13503jtqrqy] 在旅游城市中属于比较奢华的酒店，入住挺舒适。

[13621vbnntu] 建成时间不长。服务态度很好。距离嵩阳书院、少林寺都很近。

→ [查看 8 条酒店点评](#)

[返回目录](#) [我要纠错](#)

美食

少林八宝酥：少林八宝酥是少林和尚的传统食品，它是用灵芝、猴头、银耳、白果、木耳、嵩菇、香菇、茯苓制成的香酥食品，有食疗效果，能强筋、活络、提神、健身。系少林僧人的传统食品，已有千余年制作历史。

套四宝：“套四宝”是开封名厨东陈氏家族流传百年的代表作，因集鸭、鸡、鸽子、鹌鹑四味于一体，四禽层层相套且形体完整而得名。”。“套四宝”绝就绝在集鸡、鸭、鸽、鹌鹑之浓、香、鲜、野四味于一体，四只全禽层层相套，个个通体完整，无一根骨头。

桶子鸡：桶子鸡系开封特产名菜，它选用当地的优质筠母鸡，采用百年老汤煨制而成。色泽金黄，肥而不腻，鲜嫩脆香。

鲤鱼焙面：鲤鱼焙面是开封的传统名菜，它是由“糖醋溜鱼”和“焙面”两道名菜配制而成。其特点是色泽枣红，软嫩鲜香，焙面细如发丝，蓬松酥脆。

浆面条：浆面条是将豆浆置于适当的温度下发酵变酸，然后放入锅内加热至 80°左右，等液面呈现蘑菇状浆沫时，加入少许的香油反复搅拌，待其滚沸时，加入杂面条，不断搅拌使之呈糊状后，将调制好的盐、葱花、青豆、芹菜、韭菜、辣椒加入，浆面条就算完成了。

琵琶酥：是一种酥皮无馅点心。传说是乾隆皇帝让宫内厨师按琵琶丝弦形状做出的点心。具有色泽乳白明亮，入口酥软香甜的特点。食后让人回味无穷。

特产

石花茶

选用嵩山麦饭石为原料、并配以野菊花、野薄荷、山竹叶、土枸杞等十余种天然植物和矿物，依照佛、儒、道家传统饮茶配方，用现代技术精制而成。具有清热明目、生津润喉、降脂降压、清除燥热等功效。口感清爽，回味醇香，冲泡时杯中呈现鲜花状，四季饮用皆宜。

猴头菇

我国多处地方都产猴头菇，但是嵩山地区的猴头菇多为野生，产于山林中的荫蔽处。唐代的士卒也在嵩山中采食过猴头菇。

佛珠

少林寺的佛珠都为檀木所做，种类繁多。就其用法来讲，通常可分为持珠、佩珠以及挂珠。很有纪念价值。



“明月松间照，清泉石上流”。静谧的嵩山山坳，一阵荡人心魂的禅钟之后，听者内心的杂念荡然无存。这是我昨晚观看演出时的真切感受。

——蘇特命《聆听大典，感悟禅宗》

[返回目录](#) [我要纠错](#)

其他信息

相关攻略



游记攻略



雄风少林寺（摄影散文）

2009-9-3 作者：把握一种寂寞

少林寺，在我的心中一直是一个很神圣的地方。

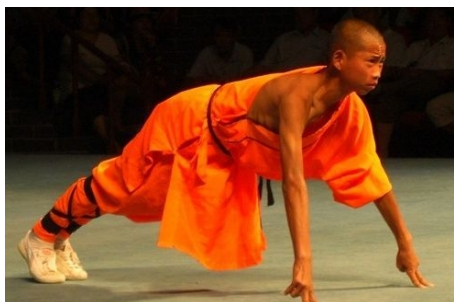
少林寺，位于河南登封县城西北的中岳嵩山西麓，始建于北魏太和十九年（公元 495 年），北魏孝文帝为安置印度高僧跋陀而敕建，因座落于嵩山少室山密林深处，故名“少林寺”……[\[查看全文\]](#)



洛阳行之少林名刹

2011-11-2 作者：美鱼儿

鼎鼎大名的少林寺，到了洛阳，没有不去的道理。有一首歌传唱至今：“少林少林，有多少英雄豪杰都来把你敬仰；少林少林，有多少神奇故事到处把你传扬。精湛的武艺举世无双，少林寺威震四方。悠久的历史源远流长，少林寺美名辉煌。千年的……[\[查看全文\]](#)



登封景点篇 天下名刹少林寺 千年寂静之塔林 唯美雄壮音乐大典

2008-9-30 作者：轻裾云歌

9 月 11 日，项链和丽丽 9：00 来到开封汽车站，搭乘郑汴公交从开封到郑州，准备从郑州到登封，也希望能够在郑州河南的省会城市试试能否买到西安-上海的火车票……[\[查看全文\]](#)

[返回目录](#) [我要纠错](#)

感谢网友

本攻略感谢一起游江南情僧、东海沙子、天意使然、美鱼儿、行走在人间、秋水如烟、把握一种寂寞、轻裾云歌、蘇特侖、湖光秋水网友的支持。

版本信息

如有批评建议，请至[我有建议](#)留言。

本攻略将不定期更新，下载最新攻略请至[少林寺攻略](#)。

查看更多旅游攻略信息请至[一起游旅游攻略](#)。

版权声明

本攻略 PDF 版已得到 Adobe Acrobat 官方认证，本攻略最终解释权归一起游所有。

加入微信

欢迎您加入一起游微信（打开微信，扫描二维码）



[返回目录](#)