

简介—门票—行程—交通

云冈石窟简介

云冈石窟也是世界闻名的石雕艺术宝库之一，是中国最大规模的石窟群，是我国最大的石窟之一，与敦煌莫高窟、洛阳龙门石窟和麦积山石窟并称为中国四大石窟艺术宝库。

门票

购票须知 导游服务 开放时间 景区服务电话

行程

一般游玩云冈石窟的驴友们，会顺便一起游览周边景点，如九龙壁、悬空寺等。为了游玩更加方便，建议自驾游。

交通

飞机 火车 汽车 自驾车 公交车 出租车

云冈石窟景点

十大看点

看名 看形 看窟 看佛 看画 看艺 看史 看人 看联 看寺

分窟详解

现存洞窟 53 个，石雕造像 5 万 1 千余尊。大佛最高者 17 米，最小者仅几厘米。云冈石窟的佛龕，象蜂窝密布，大、中、小窟疏密有致地嵌贴在云冈半腰。这里石佛聚会，石人、石马、石刻，浮雕群集，是我国规模最大的石雕群之一。

周边景点

五台山 应县木塔 观音堂 悬空寺 广灵水神堂
九龙壁 灵丘 善化寺 北岳恒山 华严寺

住宿 美食 特产 购物

住宿 特产 购物

美食 “吃在大同”。大同菜虽没有自己的菜系，却集各个菜系之大成。

其他信息

贴士 地图 相关攻略 游记攻略

感谢网友 版权声明

云冈石窟简介



世界文化遗产 东方佛教的第一圣地 雕刻艺术宝库

—— “山堂水殿，烟寺相望” 云冈石窟

位于山西省大同市以西 16 公里处的武周山南麓，依山而凿，东西绵延约一公里，气势恢弘，内容丰富。现存主要洞窟 45 座，大小窟龕 254 个，造像 5 万 1 千余尊，最大佛像 17 米，最小仅 2 厘米，雕饰奇伟，代表了公元 5 至 6 世纪时中国杰出的佛教石窟艺术。其中的昙曜五窟，布局设计严谨统一，是中国佛教艺术第一个巅峰时期的经典杰作。

云冈石窟也是世界闻名的石雕艺术宝库之一，是中国最大规模石窟群，是我国最大的石窟之一，与敦煌莫高窟、洛阳龙门石窟和麦积山石窟并称为中国四大石窟艺术宝库。

门票：

一、购票须知：

- 1、**门票**：150 元/人（其中门票中准价格为每人次 70 元，第 5、6 窟特窟门票中准价格为每人次 60 元）。当日有效，概不退换。
- 2、**免票**：1.4 米以下儿童，现役军人、残疾人凭有效证件，老年人 70 岁以上者凭有效证件免票。
- 3、**半票**：全日制在校学生凭有效证件半票（不包括继续教育学生及各种成人进修学员），老年人凭有效证件 60 岁（含）以上者半票。

二、导游服务为 120 元/批次。

开放时间：

夏季：4 月 15 日-10 月 31 日 8:30-17:30

冬季：11 月 1 日-4 月 14 日 8:30-17:00

节假日根据实际情况适当延长开馆时间。

景区服务电话：

票务咨询：0352-3029625

讲解服务：0352-3029632

投诉电话：0352-3029628

救援电话：0352-3206810

[返回目录](#) [我要纠错](#)

云冈石窟行程推荐

大同深度 2 日游

自驾 2 日游

大同深度 2 日游

太原 → 大同 → 善化寺 → 上下华严寺 → 九龙壁 → 云冈石窟 → 应县木塔 → 恒山 → 悬空寺

D1 太原—大同—善化寺—华严寺—九龙壁—云冈石窟 宿：大同市

从太原到大同的火车约 4 小时到达。大同市内的善化寺、上下华严寺、九龙壁等景点，在两个小时左右，即可走马观花的全部游览完毕。云冈石窟距离市区约有 19 公里，在大同市区西部的新开里有 3 路公交可以直达，也可以包车前往（约 50-60 元）。到达后，开始游览云冈石窟，现存主要洞窟 45 座，大小窟龕 254 个，造像 5 万 1 千余尊，最大佛像 17 米，最小仅 2 厘米，雕饰奇伟。晚上可回到大同市区住宿，迎宾路一带有不少宾馆，而且可以砍价。

D2 应县木塔—悬空寺—恒山

早上吃过早餐后，开始前往应县木塔、恒山和悬空寺，可以在火车站附近乘坐到浑源县的小巴，约 15 元/人。如果乘小巴的人多，建议包车前往，这样途中会方便舒适得多。包车的话，约 3 小时就可以到应县木塔了。游览应县木塔不需要花费很多时间，约半小时即可游览完。出来后，前往恒山。悬空寺在恒山山脚下，游览过悬空寺的驴友们不得不佩服其“奇、悬、巧”。爬恒山时，建议骑马，比缆车便宜，也比缆车又去。浑源汽车站有道大同和五台山方向的车，如果有足够精力的话，可以选择继续前行。

1、应县木塔很雄伟，建议在外面看看就好了，没有必要买票进去。

2、游览悬空寺建议上午，阳光照在悬空寺上很有意境的，下午就要背光了。

3、从悬空寺到恒山没有公共汽车，只有选择包车前往。

自驾 2 日游

D1 北京—宣化—宣大高速—浑源—恒山—悬空寺—大同 宿：大同市

北京出发，途径康庄收费站、浑源出口收费站、马连庄收费站、恒山收费站，前往恒山游览。游完过后，前往悬空寺，悬空寺在恒山山脚下。游览结束，开车走宣大高速，从大同出口站出来，晚上住在大同市区。

D2 大同—云冈石窟

第二天主要是游玩云冈石窟，云冈石窟外围都是新建筑，建设标准极高。当你真正站在石窟前，面对如此宏大的石窟造像群，你会感到自己是那么的渺小，敬畏之心油然而生，也会对一千五百年前北魏王朝的石窟建造者由衷赞叹。云冈石窟有造像 51000 余尊，大小窟龕 254 个，主要洞窟 45 座。最大的佛像高 17 米，最小的仅 2 厘米。其中五、六窟及二十窟大佛坐像最为精美。游览结束后，开车回北京。

1、如果下午前往云冈石窟，最好在五点左右赶到，因为六点左右关门。这时太阳已开始慢慢落山，余晖脉脉，徜徉于古朴雄浑的石窟前，感觉很好。

2、游云冈石窟最好有导游讲解，否则等于没有来过云冈石窟。

3、现在的云冈石窟，不仅有了新建的接待大厅，还修了马路和建筑，非常方便。

到达云冈石窟

飞机

[>> 查看大同特价机票](#)

大同机场位于大同县倍加造镇北，距大同市中心约 15 公里，距离云冈石窟约 33 公里。

大同机场目前已开通了北京、广州、长治、上海等地的航班，具体的航班信息以官方发布为准。

机场大巴：从火车站乘坐 40 路公交车即可到达。

机场距市区约 15 公里，可乘出租车前往。

机场问询电话：0352—5660956、5688112。

火车

大同位于京包、北同蒲、大秦三大铁路干线的交汇处，是北京——乌兰巴托——莫斯科国际铁路重要联运站之一，大同有直开北京、太原、杭州、汉口、石家庄、沈阳、兰州等地的直达旅客列车，每天有 30 多对旅客列车始发和经过。

途经大同火车站的公交：2 路、4 路、8 路、14 路、15 路等公交。

大同火车站—云冈石窟的公交：

1) 大同火车站有 3-2 路公交车直达云冈石窟。

2) 乘坐 4 路公交换乘 3-1 路公交到云冈石窟。

在火车站乘坐 4 路（1 元，约 30 分钟，经过西马路 - 大北街 - 大西街，出租车 8 元左右）到市区西部的新开里，乘坐 3-1 路公交（1.5 元，30 分钟）直达云岗。

下车后还有有些距离，可叫面包车或观光电瓶车送到云冈门口，约 5 元。

汽车

大同市内有 4 个长途客运站，有开往太原、呼和浩特、宣化、及市内各县、区和云岗石窟、五台山、恒山的客车。

4 个长途客运站分别为：

大同长途汽车站北站：位于火车站西 200 米。

大同新南客运站：位于大同市新建南路 699 号。

大同新平旺站：位于大同市恒安新区 G 区东侧。

大同长途汽车站：位于大同市雁同西路 20 号，有直通京、蒙、渝、冀、鲁、豫、闽、鄂、浙等 9 个省、市（区）的运营班车。

北京六里桥汽车站、赵公口汽车站，天津通莎汽车站，太原长途汽车总站等都有开往大同新南站的客运车。

自驾车

1、北京出发

八达岭高速——京张高速——宣大高速——京大高速——大同——云冈石窟

北京清和收费站拿卡——康庄收费站 30 元——戴家收费站 30 元——宣化收费站拿卡不交费——孙起庄收费站 40 元——大同收费站 20 元。

到大同转入大运高速向南行几公里，再转入绕城高速，可直达云港收费站，下高速后右转十多公里即到云冈石窟。

2、太原出发

从大东关入口进入二广高速大运段（G55）北行至大同绕城高速，在云冈口出高速公路，沿云冈路向西直达云冈景区。

3、呼和浩特出发

向东沿京新高速（G110）至集宁，沿二广高速（集丰高速段）南行至大同环城高速云冈口出高速，沿云冈路西行到达景区。

公交

大同市内开有 30 余条公交线路，市内公交车全程票价均为 1 元。郊区公交 1 元起价，依据路程而价格不同。

市内乘 3-1 路、3-2 路和 10 路公交均可直达云冈。

3-1 路公交车起点站为新开里，终点站云冈矿。

3-2 路起点站为大同火车站，终点站为云冈石窟。

10 路车起点站为西门外，终点新荣区。

也可以在红旗大饭店旁坐火车站 D 燕子山的中巴，中途下车，5 元。

出租车

大同出租车起步价 6 元/3 公里，运营单价白天 1.2 元/公里（部分车型 1.4 元/公里），夜间 1.6 元/公里（部分车型 1.8 元/公里），不加收燃油附加费。监督投诉电话：0352-2022322

大众汽车出租公司 电话：0352--2033555

永安汽车出租公司 电话：0352--2433222

永恒汽车出租公司 电话：0352--4023880

通达汽车出租公司 电话：0352--5376980

客运汽车出租公司 电话：0352--6024753

九龙汽车出租公司 电话：0352--5039572

[返回目录](#) [我要纠错](#)

十大看点



看名

云冈石窟是一座历史丰碑，是世界遗产、国之瑰宝、大同文化名片，一批批中外游人慕其盛名纷至沓来。

看形

宋《太平寰宇记》引《冀州图》云：“武周山在郡西北，东西数百里，南北五十里。山之南面，千仞壁立。”云冈石窟即因武周山南缘斩山开凿。

看窟

云冈石窟的洞窟类型多样，结构复杂。主要有大像窟、佛殿窟、塔庙窟、僧房窟、禅窟等，其中前三种是云冈洞窟的主要类型。

看佛

佛、菩萨、弟子、护法作为宗教人物形象的出现，是伴随着佛教美术轨迹发展而发生的。

看画

掀开云冈石窟这部精美的“石书”，便似打开了一幅绝伦的卷画，在以佛、菩萨、弟子、飞天为主要内容的画面中，亦点缀着一些佛经故事画。

看艺

云冈石窟乐舞雕刻，是古代多元文化结合的产物，各民族深厚悠久的民间乐舞艺术在此积淀。石窟中目前有 22 个洞窟雕刻乐器图像，各种乐器雕刻 500 余件、27 种，乐队组合 60 余组。

看史

鲜卑族拓跋部是一支兴于阴山山脉以南大草原的游牧民族，于 398 年迁都平城今大同市。

看人

千年来，云冈石窟令多少文人墨客、名流学者、达官贵人为其倾倒、歌咏，留下了许多千年不朽的佳作，极大地丰富了云冈石窟的文化内涵。

看联

匾联雅俗共赏，素为人们所喜闻乐见。云冈石窟，历代留下许多楹联，为世界文化遗产增光添彩。

看寺

云冈石窟早在窟前营造的木结构建筑，称“十寺”，又作“十名”。分别为一通示，二灵岩，三鲸崇，四镇国，五护国，六天官，七崇教，八童子，九华严，十兜率。

分窟详解

1、2 窟

此二窟为双窟，位于云冈石窟东端。因两窟的形制、内容相似，故称谓“双窟”。两窟都是方形平面，中央为中心塔柱。窟形前狭后宽，前高后低。

第一窟：中央雕出两层方形塔柱，后壁立像为弥勒，四壁佛像大多风化剥蚀，南壁窟门两侧雕维摩、文殊，东壁后下部的佛本生故事浮雕保存较完整。

第二窟：中央为一方形三层塔柱，每层四面刻出三间楼阁式佛龕，窟内壁面还雕出五层小塔，是研究北魏建筑的形象资料。

3 窟

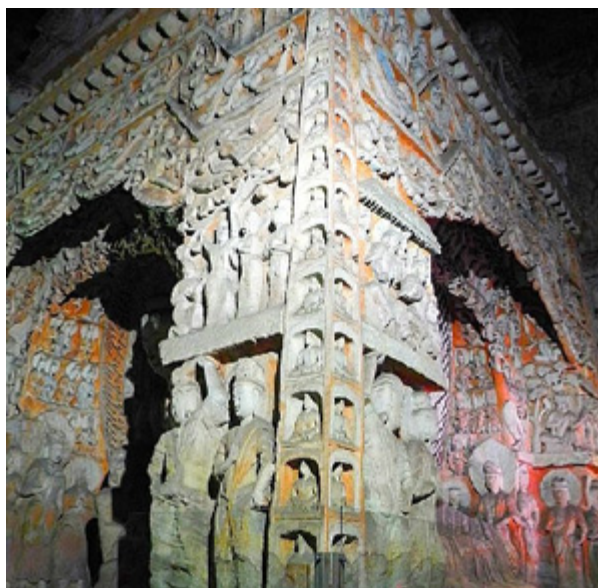
该窟位于东区西端，**是云冈最大的石窟**，前面断壁高约 25 米，传为昙曜译经楼，窟分前后室。

前室上部中间凿出一个弥勒窟室，左右凿出一对三层方塔。

后室南面西侧雕刻有面貌圆润、肌肉丰满、花冠精细、衣纹流畅的三尊造像，本尊坐佛高约 10 米，两菩萨立像各高 6.2 米。这三身造像的雕刻又十分精美，且又有别于其它云冈造像。除此之外洞窟四壁别无雕像。

4 窟

此窟的中央雕一长方形立柱，南北两面各雕六佛像，东西各雕三佛像。南壁窟门上方有北魏正光纪年(公元 520 — 525 年)铭记，**这是云冈石窟现存最晚的铭记。**



看点

“石鼓寒泉”：曾被列入云中八景之一，即在这两窟。石鼓指的是第一窟，你叩下就会听到嘭嘭的鼓声，这种鼓声至今仍隐约可闻。寒泉即第二窟外岩脚下的细泉，至今尚有泉水涌流。

倒悬塔：这两窟都有一个中心塔柱，它们的形制、布局略同。中心塔柱塔据皆为仿木结构屋顶形，塔据四角各楼雕一根八棱柱，使塔柱更加宏伟华丽塔层的屋形檐额、瓦拢、斗拱等仿木建筑的雕刻，对北魏建筑的研究有实物依据。由于风化以后的塔呈上大下小，所以被称为“倒悬塔”。



5、6 窟

此二窟为双窟，位于云冈石窟中部。

第五窟：分前后室，后室北壁主像为三世佛，中央坐像高 17 米，**是云冈石窟最大的坐佛像**。窟的四壁满雕佛龕、佛像。拱门两侧，刻有二佛对坐在菩提树已顶部浮雕飞天，线条优美。两窟窟前有五间四层楼阁，现存建筑为清初顺治八年重建。

第六窟：窟平面近方形，中央是一个连接窟顶的两层方形塔柱，高约 15 米。塔柱下面叫层大龕，南面雕坐佛像，西面雕倚坐佛像，北面雕释迦多宝对坐像，东面雕交脚弥勒像。塔柱四面大龕两侧和窟东、南、西三壁以及明窗两侧，雕出 33 幅描写释迦牟尼从诞生到成道的佛传故事浮雕。此窟规模宏伟，雕饰富丽，技法精炼，**是云冈石窟中雕刻最精美、内容最丰富、最有代表性的一个。**

7、8 窟

由于洞窟的形制及窟内造像的布局基本相同，所以这两个窟也称为双窟。形制为长方形平面，具前后室；前室原依崖面架木构屋顶，室外各雕塔柱。两窟前室置碑，碑下具龟；前室后部凿有南道相通。

第七窟：窟前建有三层木构窟檐，窟内分前后两室。后室正壁上层刻有菩萨坐于狮子座上。东、西、南三面壁上，布满雕刻的佛龕造像，南壁门拱上的六个供养菩萨，形象优美逼真。看过她的人都说：这是云冈石窟中最美的供养天！是东方的维纳斯！

第八窟：窟内两侧有五头六臂乘孔雀的鸠摩罗天，东侧刻有三头八臂骑牛的摩醯首罗天，这种雕像在云冈极为罕见。



两窟后室顶部，皆为上乘的精美浮雕，尤其是围绕中心莲花众飞天，以其身上飘着的衣带和富于变化的体态，给人以凌空飞舞的感觉，构成了一幅幅美妙的藻井图案。



9、10 窟

此二窟为一组双窟，是云冈石窟中殿堂风味为最浓的两个窟，两窟中须弥山的雕刻最多，是云冈诸窟中少有的，而且这两窟以其前殿有列柱开间，是为云冈一大特点。

第九窟：分前后两室，前室门拱两柱为八角形，室壁上刻有佛龕、乐伎、舞伎，造像生动，动感强。

第十窟：与九窟同期开凿，分前后两室。前室有飞天，体态优美，比例协调。明窗上部，石雕群佛构图繁杂，玲珑精巧，引人注目。

11 窟

此窟是云冈较早出现的中心方塔式洞窟。中心塔柱分两层，下塔约占塔身的三分之二，四方雕立佛，上层南面是交脚像，其它三面为小立像。

窟内的布局全部不对称。西壁满布佛宝，形式各异，雕刻精美，无统一布局。东壁有“太和七年造像志”和邑信士五十四人雕刻的九十五躯雕像。南壁不同于东西壁，南壁明窗两侧像雕刻内容极为丰富，其中有佛塔、伎乐天、供养人还有千佛龕。



看点

1、七立佛

此窟最引入注目的是西壁中部雕刻出一个较大的屋形龕，宪棺下雕出高约 2.5 公尺的七身立佛（现存完好的有五尊）。初看它们，好似一体一式，你若仔细欣赏，它们全然不同，各有特色。这七佛都有不同的名字和不同的经历，它们站在这里呈现出一种多样而又统一的和谐美。

2、两肋持菩萨

此塔下层正面立佛两侧的的两身肋侍浮雕，完全是另一种风格，她们头戴高冠，长裙曳地，帔帛交叉，长颈消瘦。那清秀娟美的浮雕形像如同一位超凡脱俗的神灵，使你感到清爽而洁净。

3、题记

此窟是云冈题记最多的一个窟。《太和七年造像志》是云冈现存较完整的一块题记，至今仍保留在第 11 窟东壁上部。

12 窟



此窟是云冈石窟中艺术氛围最浓的一个窟，人称“音乐窟”。像这样以音乐、舞蹈为主要内容的洞窟，在全国石窟中也实属罕见。此窟前室明窗上的乐器皆可马上演奏音乐。

第 12 窟与第 11、13 窟同在一个面阔九间的寺庙的覆盖下，窟前是四根露明温顶的大石柱，柱上刻满千佛坐像，是前殿后堂式格局。它的洞窟万方正正，窟顶平平展展，已与前期的马蹄形平面和穹窿顶的简朴风格大不相同，它**开始向宫廷殿堂式过度**。

此窟最耀眼的当是前室北壁，那简直是人间石窟中最华丽的墙壁！佛陀含笑、莲花盛开、飞天起舞、伎乐弹奏、浮雕造像色彩缤纷、琳琅满目。飞天与菩萨分层而列，伎乐与佛龕并列而排；直至窟顶的伎乐与飞天，在这里组成了一个宏大的乐舞殿堂，它的华美绚丽让人叹为观止！

主要看点：

云冈的飞天

在举世闻名的云冈画廊里，在五万尊精美的雕像中，有一种格外引人注目的艺术形象——飞天。其中，逆发飞天是云冈石窟中特有的一种飞天。

伎乐天

云冈石窟中伎乐天所持的乐器，大部分是马上乐器。**仅此窟前室明窗上的十四位伎乐笋执的乐器琵琶、箏、笛、唢呐、排箫、筋、望、细腰鼓、碰铃等，都可在马上演奏。**

13 窟

此窟位于云冈窟群中区的最西端。窟内的主尊佛像为“交脚弥勒”，像高达 13 米。高大的身光直通窟顶，只可惜风化较为严重。此像经后世敷泥包裹，真容难见。其右臂下的“托臂力士”以它奇妙的造形引入注目，**这是云冈石窟中仅有的一例**；此窟中的**龕楣装饰**是云冈石窟中最丰富的。

14 窟

此窟雕像多分化，西壁上，尚存部分造像东侧存有方形佛柱。

15 窟

此窟是云冈又一特殊形制的洞窟，与一般洞窟不同的是，该洞窟规模小而无大像，此窟最大特点是四壁雕满排列有序的千佛，是云冈石窟最为典型的千佛像窟，俗称万佛洞。



[返回目录](#) [我要纠错](#)

16、17、18、19、20 窟



现编号第 16-20 窟，被称为“昙曜五窟”，是由昙曜和尚主持开凿的第一期窟洞，也是云冈石窟最引人注目的部分之一。

第十六窟：为昙曜五窟最东端的一窟，按位置及造像应属昙曜五窟之第一窟。平面呈椭圆形，顶为穹窿形(或称草庐形)，正中主像释迦像，高 13.5 米，立于莲花座上，周壁雕有千佛和佛龛。

第十七窟：主像是三世佛，正中为交弥勒坐像，高 15.6 米，**是云冈最大的交脚立像**。东、西两壁各雕龛，东为坐像，西为立像。明窗东侧的北魏太和十三年(公元 489 年)佛龛，是以后补刻的。

第十八窟：正中立像为身披千佛袈裟的释迦立像，高达 15 米多，右臂袒露，刻画细腻，生动感人。

第十九窟：主像是三世像，窟中的释迦坐像，高 16.8 米，**是云冈石窟中的第二大像**。窟外东西凿出两个耳洞，各雕一身 8 米的坐像。

第二十窟：立像是三大佛，正中的释迦坐像，**是云冈最著名的露天大佛**，高 13.7 米，这尊佛像面部丰满，两肩宽厚，造型雄伟，气魄浑厚，**为云冈石窟雕刻艺术的代表作**。

西部诸窟

云冈西部窟群包括于冈石窟西部第 21 至 45 窟，以及一些未编号的小窟小龛。大多属于北魏太和十八年(494)以后的作品。

其特点是不成组得窟多，中小窟多，作为补刻的小龛多。造像多为瘦骨清相，衣纹下部褶纹重叠，神态文雅秀丽，藻云中飞天飘逸洒脱，具有浓厚汉化风格，与“龙门期”雕刻十分接近。

34 窟

第 34 窟西壁的飞天，**是云冈石窟中最美的飞天**。这是云冈后期民间凿琢时期的作品。

雕刻的线条虽然粗犷，姿态却细腻传神，头上的高髻与帖帛的飘扬，面轮的清瘦与腰身的纤细，长裙飘，双足收敛，无不显示出一种大家闺秀、窈窕淑女的风范，她身上透出一种极高文化素质的气度，这是汉化了了的鲜卑姑娘气质的融合。

38 窟

北壁“幢俱乐神”浮雕，是研究北魏杂伎乐形象资料。

39 窟

此窟中心五层塔柱，塔身每面作五间，六柱，柱头上斗拱承托出檐，天平座，每层间阔高度皆小于下层，稳重隽秀，是研究早期造塔的重要资料。

40 窟

整体布局巧妙地运用装饰艺术，使洞窟格式、构图既有规律，又有变化，提高了石窟艺术的格调。

周边景点

五台山



特色：五台山有华山一样的险峰，有黄山一样的奇松，有庐山一样的云雾，有衡山一样的挺峻。千姿百态，绚丽多彩。
气候：五台山夏无酷暑，盛夏时节，平均气温在 20℃ 左右，凉爽如秋，又称“清凉山”。

五台山是文殊菩萨的“道场”，位居中国四大佛教圣地之首。山上风光隽秀，寺庙林立，佛事仍胜，是著名的旅游、礼佛和避暑休养的胜地。距大同市 186 公里，2.5 小时左右可达。

五台山山势高峻突兀，海拔均在 3000 米左右，素有“华北屋脊”之称，是清水河、滹沱河的源头。景色以雄壮瑰丽为主，亦有幽静古朴之处。

看点：

1) 五个台

东台望海峰以观日出望大海闻名；**南台**锦绣峰以鸟语花香著称；**西台**挂月峰则以见月似银盘徜徉在岩壁间而神奇；**北台**叶斗峰除可仰视斗杓观星宿方位外，还以“风云雷电，出自半麓”而令人惊叹；**中台**翠岩峰乃四台山脉之源，石岩奇丽，碧翠生辉，景色非凡。

五座台顶之内，地势开阔，涧泉清流，常年不息。其间山峦起伏、溪流环绕，寺庙建筑穿插其中，楼台佛阁散布其间，一派佛国景色。

2) 佛寺

佛寺是五台山之精华。现存寺庙 50 多座，宏伟壮丽，众多珍贵精美的雕刻、彩画、塑像瑰丽夺目，堪称佛教艺术的宝库。

其他信息：

开放时间：全天

停车场信息：南门、西门、北门三个入山口建有大型停车场，部门重点寺庙及景点设有停车场。

门票：

五台山风景名胜区门票实行淡旺季价格。

旺季时间：168 元（4 月 1 日-10 月 31 日）

淡季时间：140 元（11 月 1 日-3 月 31 日）

环保车 50 元/人次。



绝磴摩群峭，高寒逼斗宫。

钟鸣千嶂外，人语九霄中。

朔雪晴犹积，春冰暖未融。

凭虚看陆海，此地即方蓬。

—— 鱼游春水

《五台山游记中部—北台中台徒步穿越游记》

[返回目录](#) [我要纠错](#)

应县木塔

佛宫寺释迦塔，位于山西应县城内西北佛宫寺内，俗称应县木塔。塔高 67.31 米，直径 30 米，巍峨壮观，是**我国现存最古、最高的木结构名塔**。

塔身为楼阁式，建在佛宫寺山门内大雄宝殿前面。坐落在石砌的两层台基上，石基下层为方形，上层为八角形，两层共高 3 米多。外形为五层六檐，各层间夹设暗层，实际为九层。

塔顶为八角攒尖式，上立 11 米高铁刹，制作精巧，形式与塔身协调。

塔底层门向南开，周围有回廊。各层都有木楼梯，可逐层攀登至顶层。二层以上，周围设平座围以栏杆，供人凭栏远眺。

塔内各明层都有塑像。底层中心为佛坛，坛上有一座高大有释迦牟尼金身塑像。门两侧、门额及内壁等处，绘有壁画，往上各层都有许多塑像，反映了辽代雕塑、绘画艺术的水平。

门票：

60 元/人次，不含 1 元保险费。（军人、残疾人及 70 岁以上老人持有效证件免费。学生与 60 岁以上的老人持有效证件实行半票制）。



其他信息：

导游讲解价格：60 元/次

开放时间：7:00—18:00

停车场信息：塔西和牌坊前都有停车场，停车费 10 元/辆。

周边景区：净土寺、恒山、悬空寺、华严寺、圆觉寺砖塔、云冈石窟、九龙壁等景点。



凭栏远眺，恒岳如屏，桑干似带，
尽收眼底，心旷神怡。
塔每层檐下装有风铃，微风吹动，
叮咚作响，十分悦耳。

—— 冰城旅游指南 《应县木塔》

交通：

自驾车

1) 北京方向的游客：京大高速（大同）→大运高速（应县出口下高速，转 210 省道，有明显的标志牌可通往景区）

2) 河北方向的游客：青银高速（太原）→大运高速（应县出口下高速，转 210 省道，有明显的标志牌可通往景区）

3) 陕西方向的游客：京昆高速（太原）→大运高速（应县出口下高速，转 210 省道，有明显的标志牌可通往景区）

4) 河南方向的游客：沿二广高速向北行驶，在应县出口下高速，转 210 省道，有明显的标志牌可通往景区。

公交

景区距离大同约 75 多公里，可在大同新南汽车站乘坐去应县的班车，然后坐小三轮可直达景区。还可以 7:30 在大同火车站乘坐一日游的小公共汽车直达景区。

观音堂

位于大同西郊云冈旅游专线 8 公里处，西邻佛字湾，现为省级重点文物保护单位。主要建筑有戏台、观音殿、三真殿、钟楼、和碑廊。

山门结构为砖卷门洞，门额上书“观音堂”三字。山门前有双面三龙琉璃照壁，为明代遗物。殿正中立着一尊观音像，高一丈五，左右分立四尊菩萨，颜色鲜艳，保存完整。

门票：10 元/人次，1.4 米以下儿童免票。

开放时间：夏季：8:00—18:00，冬季：8:30—17:30

[返回目录](#) [我要纠错](#)

悬空寺



远望：悬空寺，像一幅玲珑剔透的浮雕，镶嵌在万仞峭壁间。

近看：悬空寺，大有凌空欲飞之势。

登临：悬空寺，攀悬梯，跨飞栈，穿石窟，钻天窗，走屋脊，步曲廊，几经周折，忽上忽下，左右回旋，仰视一线青天，俯瞰，峡水长流，叮咚成曲，如置身于九天宫阙，犹如腾云驭梦。

原名“玄空阁”，悬挂在北岳恒山金龙峡的西侧翠屏峰的半崖峭壁间，现仅剩 58 米。

整个寺院，上载危崖，下临深谷，背岩依龕，寺门向南，以西为正。全寺为木质框架式结构，半插横梁为基，巧借岩石暗托，梁柱上下一体，廊栏左右紧连。

悬空寺的总体布局以寺院、禅房、佛堂、三佛殿、太乙殿、关帝庙、鼓楼、钟楼、伽蓝殿、送子观音殿、地藏王菩萨殿、千手观音殿、释迦殿、雷音殿、三官殿、纯阳宫、栈道、三教殿、五佛殿等组建而成。

悬空寺内现存的各种铜铸、铁铸、泥塑，石刻造像中，不少风格、体例具有早时期的特点，是较高艺术价值的珍品。

门票：旺季 130 元/人次，淡季 120 元/人次。建议找个导游，30 元。

开放时间：冬季：8:30-17:30；夏季：8:00-18:00

交通：

1) 可在大同火车站附近乘到浑源县的小巴，车费 22 元。如果是一行 4 人不如花 120 元包一辆出租夏利，往返价钱一样，但方便舒适得多，或乘恒山一日游旅游车。

2) 另一条线路是从五台山出发，乘开往大同方向的汽车前往。

3) 先沿陡峭的石径上行，进寺中观赏搭建巧妙、布局别致的 40 余座殿堂，然后顺悬空栈道登至翠屏山山腰，观清波粼粼的金龙湖胜景。

其他信息：

餐饮：浑源属晋北，饮食习惯以面食为主。

气候：恒山属温带半干旱大陆性气候，四季分明，夏季雨量集中，秋季多为晴朗天气，早晚温差大，年平均温度 6.1℃。

旅游特色：春赏桃花，夏、秋避暑，冬观雪景。

土特产：浑源凉粉（恒山的特色食品，风味奇特）、蚕豆、北芪菇（俗称恒蘑）、恒山正北芪（优质黄芪产地）、恒山黄芪羊等。

特色：

1、奇、悬、巧

奇：在于建寺设计与选址，悬空寺处于深山峡谷的一个小盆地内全身悬挂于石崖中间，石崖顶峰突出部分好像一把伞，使古寺免受雨水冲刷。山下的洪水泛滥时，也免于被淹。

悬：悬空寺的另一特色-“悬”，全寺共有殿阁 40 间，表面看上去支撑它们的是十几根碗口粗的木柱，其实有的木柱根本不受力，而真正的重心撑在坚硬岩石里，利用力学原理半插飞梁为基。

巧：悬空寺的“巧”体现在建寺时因地制宜，充分利用峭壁的自然状态布置和建造寺庙各部分建筑，将一般寺庙平面建筑的布局、形制等建造在立体的空间中，山门、钟鼓楼、大殿、配殿等都有，设计非常精巧。

2、悬空寺是历代文人墨客向往之处

古代诗人形象的赞叹“飞阁丹崖上，白云几度封，蜃楼疑海上，鸟道没云中”。

诗仙李白在岩壁上写下了“壮观”二个大字。

霞客游历到此，称之为“天下奇观”。

李铁映同志 1989 年来恒山视察时，挥毫写下了“伟哉神工”四个大字。

广灵水神堂

水神堂，是丰水神祠和大士庵的合称，因建在壶山上，故又称壶山水神堂。建筑坐北朝南，总平面呈八角形，边长各不相同，呈精巧的几何体。主要建筑有圣母殿、禅房、文昌阁、山门、左右钟鼓楼、配房、老君殿等。塔建在东侧前部，其它建筑围廊环抱。殿堂建筑与壶山神水交相辉映，犹如江南水乡之仙岛琼楼一般。每年春季岸柳摆绿，桃花盛开；夏季山青水绿，池塘倒影如画；秋季碧海摇烟，游船往来如梭；冬季雾气朦胧，流水潺潺有声。

门票：

25 元，身高 1.2 米以上的儿童免票（儿童须有成人携带）。

推荐线路：

山门（门额上的竖匾）→ 向东观看（壶山巨石：山顶外型如同日本富士山，山石之上，名人题刻甚多）→ 顺堤转到后山（迎面巨石刻）→ 檐下悬有“水神堂”蓝底金字题匾）→ 东厅 → 钟楼。

开放时间：8：00-18：30

交通：

位于广灵县城外，距离大同市 100 多公里。

乘汽车到广灵县后，走出县城东南约一公里，到壶山，山下有泉水环山涌出，储满池塘以后，与壶流河水汇合，形成湖泊。环池岸边筑有堤坝，沿堤信步行走，往南游览，跨过白石小桥，迎面山石叠翠，水神堂之山门尽收眼帘。

九龙壁

大同九龙壁是我国最著名的三座九龙壁之一。它建筑年代最早、尺度最大，而又极具艺术魅力。另两座存于北京北海公园和故宫皇极门前，比九龙壁要晚 350-400 年。

大同九龙壁为坐南朝北的单面五彩琉璃照壁，长 45.50 米，高 8 米，厚 2.09 米。高出一般民房，显得十分巍峨壮观。较之北京北海九龙壁要高大将近三倍。此壁的建筑结构，全部使用黄、绿、紫、黑、白色琉璃构件拼砌而成。



门票：10 元/人次，1.4 米以下儿童免票。

开放时间：9:00-18:00



看点：

壁体由三部分组成：底部为须弥座，中部为壁身，上部为壁顶。

须弥座的束腰镶有两层琉璃兽：第一层是麒麟、狮、虎、鹿、飞马等，第二层是小型行龙。

壁身之上有仿木结构的琉璃斗拱六十二组，承托琉璃瓦壁顶。整个壁身，下部以青绿色的汹涌波涛、上部以蓝色的云雾和黄色的流云等为衬底。壁面，特别是九条龙的龙体全为高浮雕制作，使每条龙一一突兀于壁上，增强了立体感。

壁顶为单檐五脊，正脊两侧是高浮雕的多层花瓣的花朵以及游龙等，两端是雕刻的手法细腻的龙吻。

壁前建有长 34.9 米，宽 4.38 米，深 0.8 米的倒影池，由石柱围绕，中有一桥相贯，这在国内也不多见。当阵阵微风吹过，满池碧水荡起层层涟漪，此时此刻，再看倒映于水中的九条巨龙，真象是翻腾于沧海碧空之间，更是气势磅礴，雄伟非凡。

[返回目录](#) [我要纠错](#)

灵丘

灵丘主要有：自然保护区、天然溶洞、空中草原、山泉瀑布、原始森林，景色迷人；赵武灵王墓、辽代砖塔、御射碑、古栈道、曲回寺唐代石佛冢群，文化名胜星罗棋布；平型关战役遗址、白求恩特种外科医院、烈士陵园、革命遗址众多。

觉山寺：位于灵丘县城东南红石塆乡觉山村，又名普照寺，是一座楼阁耸立、殿宇接踵的佛教寺院，素有“塔、井、山”奇之说，堪称一绝。

桃花溶洞：洞内钟乳林立，形态各异，层层叠叠，生气勃勃。洞内遍布的石针、石花更是璀璨夺目，令人目不暇接，抚掌称绝，留连忘返。

龙泉寺：位于灵丘城东北二十里处的龙泉山上。该寺建在幽壑丛林之中，半依峭壁，半筑高台，悬于阶梯之上，似有悬空寺特色。龙泉常年流水潺潺，风景幽静秀美，且在龙泉水滴滴入其下的泉池时能发出敲钟一样的宏大响声，故有“滴水成钟龙泉寺”的美称，属灵丘九景之一。

老爷庙：现存钟楼、鼓楼和正殿，为三进院落。由于当地百姓有“关公磨刀雨”之说，每年五月十三为老爷庙会。

空中草原-甸子梁：位于灵丘与河北涞源、张家口蔚县交界地带。每逢夏季，万亩大甸上山花烂漫，牧草青青，牛羊满山，全是花与草的世界。这里，一年中只有五、六、七、八月无降雪，夏季无暑，气候凉爽，是清闲避暑的胜地。

善化寺

又称南寺，位于大同市南门里西侧。该寺院坐北朝南，沿着中轴线顺序排列。前为山门，中为三圣殿，后面高台之处为大雄宝殿，其左右为东西配殿，西侧为风格独特之普贤殿。

看点：

山门位于善化寺最前沿，也称正门，门内两侧塑有四大天王塑像。

大雄宝殿乃是善化寺之最大殿宇，前有月台，左右设有钟鼓二楼。殿内正中供奉有五方佛像，从东往西依次排列：东方阿閼佛、南方宝生佛、中央毗卢遮那佛、西方阿弥陀佛、北方微妙闻佛。

三圣殿是善化寺中殿，正面佛坛之上供奉有“华严三圣”佛像三尊——中为释迦牟尼，西为普贤菩萨，东为文殊菩萨。

普贤阁，面阔三间，进深三间，是一座三间见方重檐九的两层楼阁。楼阁坐西向东，阁内置有木梯，可登阁远眺。

北魏《皇帝南巡之颂》碑：又名《御射碑》，正面书“皇帝南巡之颂”，书法古朴浑厚，典雅遒劲。碑身下有一龟座长约2米、宽1.2米、高95厘米。碑文内容主要为歌颂文成帝四次南巡的重大国务活动的战略思想及业绩。此碑是我国极少保存下来的古代早期重要碑碣之一，称中国第一碑。

蝙蝠洞：位于灵丘县红石塆乡沙湖门村桃花山北海拔900米处。该洞洞内数以万计的蝙蝠密密麻麻地倒吊在洞顶，发出“嘶嘶”的鸣叫声，像一串串黑色的精灵，昼伏夜行，十分有趣。西侧洞洞顶、洞壁自然形成的天然壁画引人入胜。

曲回寺石佛冢群：位于灵丘县西南三楼乡曲回寺村附近，距县城75公里。外观为土石墓丘状，冢高3-5米，周长30米左右。冢内排列30-50尊佛像，石佛大者高约1.5米，小者不足0.3米，形态各异，栩栩如生，虽久经年月，但仍可清晰地看到精雕细刻的唐代石雕艺术作品。

平型关战役纪念馆：位于灵丘县城西南30公里的白崖台乡。坐东朝西，为上下两层楼房建筑，一楼分为南厅、北厅和中厅；二楼为平型关大捷战役模型；纪念馆前有杨成武将军亲笔题词：“腰站战斗纪念碑”。

禅庵寺石塔：位于灵丘下关的西北，约20公里的山坡上。现存建筑主体仍为明代结构，在寺西北部，有一座小型石制白塔，石塔雕筑精美，纹理清晰，高约5米，为禅庵寺镇寺之宝。寺内由于历年有高僧主持，香火十分鼎盛，游人络绎不绝，属灵丘九景之一。



门票：20元/人次

开放时间：8:00—18:00

交通：乘公交车17路，华林站下，走到永和食府，西拐20米即到。

[返回目录](#) [我要纠错](#)

北岳恒山

恒山风景区以双峰并峙的天峰岭和翠屏峰为中心，包括天峰岭景区、翠屏峰景区、千佛岭景区、温泉景区和浑源城景点群及龙山一带为自然保护区。

恒山主峰分东西两峰，东为大峰岭，西为翠屏峰，两峰对峙，风格独具，断崖绿带、层次分明。金龙峡，居于天峰岭、翠屏峰之间，峡谷幽深，峭壁侧立，石夹青天，最窄处不过三丈。这里自古为兵家必争之地。主要景点：金龙峡、恒山松、恒山庙、恒山云、悬空寺、仙人洞府、北岳庙等。

门票：

翠屏山景区：悬空寺淡季 120 元，旺季 130 元

天峰岭景区：恒山庙群区 35 元，岳门湾 20 元，索道收费 55 元（上行 30 元，下行 25 元）

以上两个景区都不含保险费 2 元/人。

县城游览区：栗毓美陵 20 元，永安寺 20 元

讲解收费：50 元

最佳旅游时间：春赏桃花、夏、秋避暑、冬观雪景。



交通：

先从大同等地乘长途车到浑源县城，再从浑源县打的（20 元）到恒山前线（望岳亭停车场）或后线（北岳行宫），或先到悬空寺。也可乘恒山一日游旅游车。

气候：

恒山属温带半干旱大陆性气候，四季分明，冬季寒冷，春季干旱多风，夏季雨量集中，秋季短暂多晴，早晚温差大，年平均温度 6.1℃，一月份最冷，七月份最热。

华严寺

华严寺位于大同城内西南隅，是我国现存规模最大，保存最完整的辽、金寺院建筑。

寺内包括上华严寺和下华严寺两处寺院以及海会殿，海会殿则因解放初期兴建学校而拆毁，仅存殿基部分。如今，上下华严寺各开山门，各以一殿为中心。上寺以大雄宝殿为主，下寺以薄伽教藏殿为中心。

门票：80 元

开放时间：8:00-17:00



上华严寺

大雄宝殿是上寺主要建筑，矗立在 4 米多高的月台上，面阔九间，进深五间，为现存最大的两座佛殿之一。殿内正面有五方佛，佛像两面站立二十诸天。殿内天花板用龙凤、花卉、梵文等组成 973 块图案。四壁巨副彩画，系清代画工董安所绘，画面色彩鲜艳，为国内所罕见。

线路推荐：前院 → 攀登石阶 → 大殿月台 → 穿过木制牌楼 → 迎面宝鼎-八角焚帛炉 → 钟楼 → 大雄宝殿。

下华严寺

下寺布局较为自由，建筑风格也较活泼，是我国现在唯一的辽代木构建筑模型。现存以薄伽教藏殿最为珍贵，**殿东**向面宽五间，进深四间，单檐九脊歇山顶，建筑谨严，比例适中，风格古朴，楼阁雕工精巧，彩绘细致，**殿内**天花藻井及佛像后网目纹背光实为精美。**沿殿内侧**墙壁排列着木雕结构的重楼式壁藏三十八间，**大殿后壁**中央架起连接左右壁藏的彩虹式拱桥，桥上凌空建有五间天宫楼阁，俏丽可观。**殿中佛坛上**有二十九尊辽代雕塑，佛和菩萨像表情生动，比例适度，姿态自然，面型丰满，体形各异，为辽塑精品，也是我国雕塑艺术宝库中的杰作。

住宿

大同站 (→ [查看大同站附近酒店](#) → [查看大同特价酒店](#))

这里的交通比较方便，3 路-2 公交直达云冈石窟，可以省去很多麻烦。

大同北辰花园大酒店



房型 **同程价**

单间 B 190 元

标间 B 190 元

→ [预订此酒店](#)

→ [查看更多大同站附近酒店](#)

[13772ojodxu] 环境，卫生条件好，交通比较方便服务热情。

[13124wjgeyr] 环境优雅，价格实惠，服务态度较好，值得推荐。

[武夷山中信] 卫生好，环境好，服务态度不错，很安静。

→ [查看 30 条酒店点评](#)

大同清晨快捷酒店



房型 **同程价**

特价标准间 130 元

单人间 160 元

→ [预订此酒店](#)

→ [查看更多大同站附近酒店](#)

[18676rlrrxn] 很好，赞，下次出行有可能还会选择该酒店。

[15135sooptqz] 非常好！实惠又干净！是我们学生出去旅游的首选。

[13311ivpjpq] 地点方便，价格合理，周围环境好，安全、安静！

→ [查看 73 条酒店点评](#)

大同红旗大酒店



房型 **同程价**

商务大床房 240 元

标准间 240 元

→ [预订此酒店](#)

→ [查看更多大同站附近酒店](#)

[13707akmdoi] 酒店很干净但用品有点旧，总体上还比较满意。

[13615evqvnbn] 酒店地处火车站附近，就是火车到站的广播都听得到，干净。

[13609yleceb] 还算可以吧。性价比中等。下次还会预订这个酒店。

→ [查看 5 条酒店点评](#)

[返回目录](#) [我要纠错](#)

美食

“吃在大同”。大同菜是晋北菜的代表，口味偏咸，菜肴重油重色。大同菜虽没有自己的菜系，却集各个菜系之大成。在大同，街上最多的是饭店。在火车站附近、云冈附近都有较多不错的特色餐厅。

十大必吃美食

广灵豆腐干：广灵豆腐干具有筋、韧、香、五香调味齐全等特点，是宴席中拌凉菜、炒热菜之上乘佐菜。可分成咸的和熏的两种。咸的又分为豆腐干和豆腐筋。**购买地推荐**：大同各超市或小卖店。

莜面：莜面是山西北部地区常见的一种面食，是用炒熟的莜麦磨制成面粉，然后用开水和面，再将和好的面切成面条，上锅蒸熟。吃的时候既可以凉拌，也可以加热浇头，味道鲜美。品种有推窝窝、搓鱼儿、压饸饹等。

推荐餐馆：永和红旗美食城，地址：大同市迎宾东路 8 号。

应州牛腰：这是应县城的一项风味小吃。

黄糕：这是大同一带常见的家常食品，具有“黄、软、筋、香”四大特点，吃起来松软可口，十分味美。

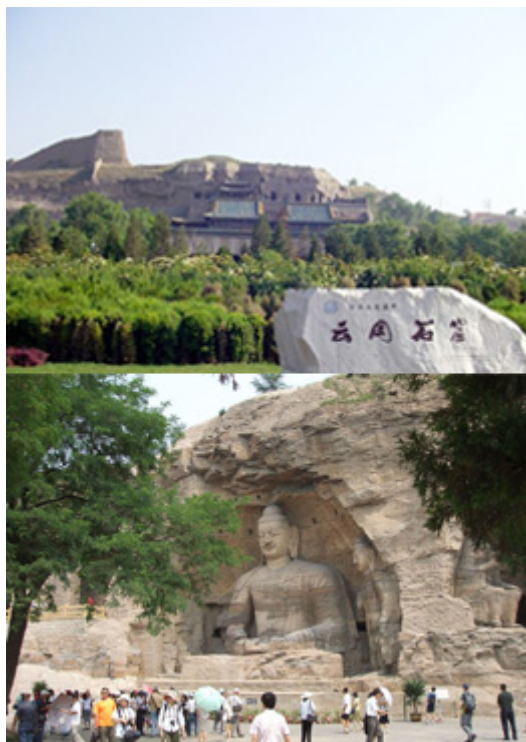
推荐餐馆：红旗美食城，地址：大同市迎宾东路。



到大同必访云冈石窟，十年前曾来过一次，这次算是重游。不过这一次重游还是让我有刮目相看的感觉石窟前面新建了一大片建筑，虽不至于买椟还珠，至少也是喧宾夺主了。

—— 渔父

《重游云冈石窟——渔父游春》



荞麦圪坨：荞面的吃法很多，有擀面条、压饸饹、烙饼、捏圪坨。其中以捏圪坨（又名捏猫耳朵）为最讲究。煮熟后，浇以鸡蛋、豆腐皮、金针、木耳的素卤汁或浇以羊肉臊子、猪肉臊子荤卤汁，蘸而食之，味香可口，别具一格。

推荐餐馆：永和红旗美食城，地址：大同市迎宾东路 8 号。

涮羊肉：大同涮羊肉以味香、肉嫩、质鲜、外形美四大特点在全国赫赫有名。

推荐餐馆：同乐楼火锅，地址：大同市小南门（航空广场斜对面）

豌豆面：将豌豆面与白面或莜面和在一起，然后或擀或压或切，品种有拔鱼儿、抿面、压饸饹等，下锅煮熟后，浇上用鸡蛋、豆腐皮、金针、木耳调成的卤汁或肉末卤汁，即可食用。香味浓郁，十分适口。

推荐餐馆：大同风味美食城。地址：新开南路 3 号。

浑源酥大豆：浑源酥大豆具有香、酥、个儿大、淀开花、皮好看五大特点。

大同风味凉粉：大同凉粉一年四季都有，主要用盐汤、酱油、辣椒油、醋、香油、味精、芥末、葱花进行调味，配以黄瓜丝、萝卜丝、香菜、豆腐干等，吃起来清凉可口，其味俱佳。

羊杂粉汤：大同羊杂汤里面还掺有山药粉条，有荤有素，油而不腻，质醇味美，捞出锅来热气腾腾，香气袭人，吃起来味道鲜美，具有明显的驱寒、暖胃、舒身等功能，是一味较好的食疗保健食品。

推荐餐馆：怀仁羊杂手擀面，地址：东关市妇产医院对面。

[返回目录](#) [我要纠错](#)

特产

大同铜器：大同铜火锅造型美观、工艺精巧、品种繁多、经久耐用，具有浓厚的民族特色和地方特色。如今，大同金属工艺厂生产的以铜火锅为主，酒具、宫廷餐具、铜牌匾、铜铸像为辅的十大类型，二百多个品种的工艺产品，不仅在国内各地很受欢迎，而且还畅销于美国、新加坡、马来西亚、德国以及港澳地区。

大同艺术瓷：产于大同煤峪口矿陶瓷厂，产品造型别致，设计新颖，品种繁多，尤其是具有民族特点、地方特色的儿童玩具，别具一格，更为诱人。如“大肚弥勒佛”、“老寿星”、“天女散花”、“猪八戒吃西瓜”等等。

广灵葵花籽：广灵县生产的葵花籽，是有名的土特产品，颗粒较大、籽仁饱满、品质优良。

下韩砂锅：下韩砂锅驰名东北、河北、陕西、内蒙古一带。下韩砂锅的特点是：耐火、耐碰撞、酸碱不腐蚀、里外光滑、色泽优美，既可以做饭，也可用来煎中药。

小堡葡萄：在阳高县境内桑干河畔的东小村乡的尉家小堡村，是塞上知名的葡萄乡。主要品种有龙眼红、黑鸡心、夏小白、牛奶白和玫瑰香。

大同油炸糕：这里的油炸糕面软、油香，炸出来的油糕皮脆里嫩，绵软可口。并且配以精致的豆馅、土豆馅、韭菜、肉馅，更有风味。



整个窟群共有大小佛蹲 1100 多个，大小佛像 51000 多尊，最大佛像高达 17 米，最小佛像仅有几厘米高。窟中菩萨、力士、飞天形象生动活泼，塔柱上的雕刻精致细腻，上承秦汉现实主义艺术的精华，下开隋唐浪漫主义色彩之先河。最大石窟是第六窟，在北魏孝文帝时开凿，由地面到窟顶高达 20 米。

—— 逆流的鱼

《东方佛教第一圣地——云冈石窟》



大同炕围：大同地区，气候比较寒冷，屋内多有土炕，灶炕相连，一来做饭，二来取暖，尤其农村，更为普遍。纵观大同炕围，既装饰了家庭环境，又丰富了文化生活，从内容到形式，充满了浓厚的民俗风情，体现了广大人民追求吉祥如意和美好向往的传统情趣。

北路葫油：其特点为清香、味美、炸食物时烟雾小，上皮快，色泽清黄美观。葫麻的出油率也很高，达百分之三十以上。这些特点，就使北路葫油不仅誉满塞上，也香飘全国各地。

云冈绢人：在“缝布娃娃”的基础上，将戏剧人物的脸谱用已饰、身段及云冈石窟、华严寺各种佛像、胁侍菩萨、伎乐飞天及戏剧人物的艺术造型用绢人表现出来，采用绫、罗、绸、缎、纱、绢、绘、锦等材料制成的，颇有地方特色，广大群众誉以美称——“云冈绢人”。

阳高京杏：阳高县王官屯的杏，个大、均匀、肉厚，味甜，远销京、津，被誉为“京杏”。王官屯的杏脯远销港、澳地区和东南亚一些国家，名扬海外。

三黄二白：

大同的名产，即是：浑源的黄芪，大同的黄花，天镇的“里外黄”山药蛋，以及广灵的白麻、阳高的圆白菜。

浑源的黄芪以“条长而顺，皮光色亮，粉性大，空心小”著称，药用价值比一般的黄芪高，被称为“浑芪”。

黄花，又名萱草，俗称为金针。大同县的黄花具有角长、肉厚、油大、脆嫩、清口、味美等特点，因而遐迩驰名。

天镇的“里外黄”山药蛋，与其它山药蛋相比，含淀粉多，美味可口。

广灵的白麻，种植历史悠久，名闻全国。其特点是色泽光亮，皮薄性韧，纤维细长，柔软米滑。

阳高罗文皂的圆白菜，其特点为裹得紧，份量重，筋少，质白，含水份少，耐压，耐腐烂，切开后，久置而不生刀锈，吃起来仍甘美可口，没有辣味。

莜面考老老：是大同、雁北一带人民群众喜欢吃的风味食品。考老老用莜麦蒸制而成，配以羊肉梢子，加上各种作料，香味浓长，耐消化。这与大同雁北一带盛产莜麦面有很大关系。



民间剪纸：大同地区的民间剪纸历史十分悠久，作品具有构图新颖、形象逼真、姿态优美、镂刻精巧、色彩鲜艳五大特点。当地人买回家去，逢年过节贴到门、窗之上，以图吉利；外地人买回家去，或者贴到门、窗之上，或者馈赠亲朋好友，都能落个皆大欢喜。其中曹秀云的剪纸作品堪称“山西一绝”。

玉米皮编：是一项新兴的工艺产品。现有茶垫、汽车座垫、地席等十多个品种。产品造型美观，工艺精巧，光洁舒展，富有弹性，透气性好，远销日、美、英等 18 个国家和地区。生产于灵丘县。

仿古石雕：仿古石雕所用石料为大理石，较为著名的是西三环路同碑石雕工艺苑，他们生产的产品精益求精，质量上乘，其工艺之高超，刀法之娴熟、线条之流畅、光泽之鲜亮，不仅博得顾客青睐，而且深受艺术专家赞许。每日登门求购者络绎不绝，除在国内各地畅销外，还远销国际市场。

大同面人：如今，大同市第一职业中学教师曹秀云制作的“大同面人”种类繁多，形态各异，色彩鲜艳，形象逼真，颇受广大人民群众欢迎，曾多次参加省、地市美术展览，并屡获殊荣。有的外宾还专门派人来大同订货，以作留念。

购物

大同的商场和大同的古迹一样令人留恋往返。值得一提的是大同是晋、冀、蒙重要的物资集散地。

大同主要商业区：大西街、四牌楼小南街。这里有全市最大的百货大楼、购物商城、妇女儿童用品商店等。这里还是大同有名的夜市一条街，商品品种多样便宜，会砍价又眼光好的话，能在这里拣出不错的好东西。

购物推荐

大西街

介绍：是大同市历史悠久的繁华街市，商店林立接踵，游人如织。

推荐商场：中兴商场、东方大厦、华丰商场等。

临近景点：华严寺。

商品类型：服装、皮具、玩具、饰物、小吃等。

四牌楼

介绍：是大同市另外一处颇富盛名的繁华街市。

推荐商场：银星金店、云岗大厦、金泰珠宝行等。

临近景点：鼓楼。

商品类型：休闲服饰、皮具、头饰、内衣等。



商城店铺表

响铃公主手工民族饰品大同专卖店：位于教场街新东方尚街 0355 号。

大同市南郊区百货公司：位于山西省大同市南郊区口泉乡回去村。

大同市中兴商场百货厅：位于山西省大同市城区大西街 244 号。

大同市二轻百货大楼：位于山西省大同市城区新建南路 5 号。

大同市南郊区贸易中心：位于山西省大同市南郊区口泉乡回去村。

大同市城区山鹰商城：位于山西省大同市城区新建西路 80 号。

大同市城区焕发综合店：位于山西省大同市城区振华南街 18 楼西侧。

大同市永泰百货大楼：位于山西省大同市城区四牌楼 9 号。

大同市百货大楼购物中心：山西省大同市南郊区新旺乡万寿路。

大同市矿区新世纪商场：位于山西省大同市矿区新区里。

大同市百货公司迎宾商场：位于山西省大同市城区迎宾路。

到云冈石窟需要记住的事情



气候 大同市地处黄土高原，地形地貌复杂多样，基本上属温带大陆性季风气候，年平均气温只有 6.8 度。大同冬季非常寒冷，夏季天气较凉爽，是避暑的好去处。这里最显著的特点是昼夜温差很大，你最好多带一件衣服，以抵御早晚的寒气。

最佳旅游时间 春夏两季是旅游最佳时间。

景区交通 景区设有停车场 3 处，最大的一处位于旅游专线云冈站牌旁边，游客下车后可乘电瓶车进入景区；另一处设在云冈中学操场；出口处配有生态停车场。每个停车场都有醒目的标志牌，专人管理，服务规范，环境清洁，停放有序。

售票 票处位于景区入口处，购票可以采取现金支付或刷卡支付(银联卡)的方式，还可在网上预定。

小件寄存处 为了让游客轻松便捷的游览观赏及保障游客的财物安全，景区设置了小件寄存处，免费为游客存储物品，贵重物品由游客自己保管。寄存处位于景区入口处售票口对面。

景区导览 在出、入口及景区重要部位都配有景区导览图及导览标志，导览标志用中、英、法、日四种语言对照说明。

餐饮 在景区广场前的商品街及出口处设有具有本地特色的餐饮店，可品尝大同刀削面、凉粉、莜面等。店内整洁卫生，服务周到。

医疗服务 景区设有专门的医务室，位于第六窟前，可为游客提供各种必需的常备药品及救护服务，医务室设有专业医生和护士各一名，在石窟开放时间内坐诊。急救电话：0352-3026235

环境 大同是我国主要的产煤区之一，城市污染比较严重，对此最好有点心理准备。

广播 为创造一个良好、优美的游览环境，在第六窟前设置了广播室，向游客宣传文物保护知识、旅游安全注意事项，播放传统音乐，提供广播寻人服务等。

残疾人通道 为方便残疾游客，在景区西部的出口处置残疾人入口，景区内的整条游览线路中，都设有残疾人通道，为残疾朋友顺利地进入景区参观提供方便。

游客中心 位于第六窟前，内置电脑触摸屏，向游客详细介绍景点及服务项目；配有雨伞、恒温柜、消毒柜、针线包、玩具、童车、拐杖、轮椅、手机加油站等设施；并提供景区导游图(中、英、日、韩、德五种语言)、画册(中、英、日三种语言)等。

地图

山西景点图



云冈石窟景点图



恒山景点图



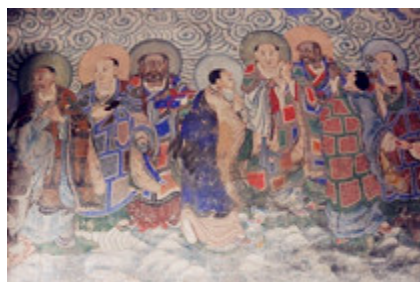
[返回目录](#) [我要纠错](#)

其他信息

相关攻略



游记攻略



山西大同行：游云冈石窟（2）

2010-10-17 作者：老羊羊

5 窟前室的墙壁上画有精美的壁画。拱门两侧，刻有二佛对坐在菩提树下。浮雕飞天，线条优美..... 八窟四壁雕像风化严重。门拱西侧刻有五头六臂乘孔雀的鸠摩罗天，东侧刻有摩琉首罗天，雕刻技巧与造型都较成熟、这种题材，在云冈心窟是罕见的特例.....[\[查看全文\]](#)



为你结下异样佛缘

2010-10-26 作者：格林麦田

秀骨清相，长脸细颈，衣褶繁复而飘动，飘逸自得，似乎去尽人间烟火气，这算是魏窟的典型面貌。它们是包含各种潜在的精神可能性的神，没有仁爱慈祥翔世间的神情，却是对世间一切的完全超脱。对现实世界的轻视，洞察一切的睿智的微笑.....[\[查看全文\]](#)



豫、晋、冀、京一路游（7）：大同

2010-11-8 作者：萍踪浪迹

“昙曜五窟”一字排开，其中，Nº19 窟的主佛高度达到 16.8 米，面相方圆，两耳垂肩，著袒右肩式袈裟，是云冈石窟群中的第二大造像。各雕一尊身高 8 米的倚坐佛像，这种布局方式，在云冈石窟的三世佛造像中，属于绝无仅有.....[\[查看全文\]](#)

感谢网友

本攻略感谢一起游网友陶艺 st、鱼游春水、山里的文哥、苏州逗号、冰城旅游指难、杨船长走透透、好心情游客、七小队陈会计、老羊羊、肃霜如水、逆流的鱼、最丑的人、江南一叶、随风行走、深深的海洋、格林麦田、萍踪浪迹、渔父、三人观沧海、随心飘飞的支持。

版本信息

如有批评建议，请至[我有建议](#)留言。

本攻略将不定期更新，下载最新攻略请至[云冈石窟攻略](#)。

查看更多旅游攻略信息请至[一起游旅游攻略](#)。

版权声明

本攻略 PDF 版已得到 Adobe Acrobat 官方认证，本攻略最终解释权归一起游所有。

加入微信

欢迎您加入一起游微信（打开微信，扫描二维码）

