



(以上图片由一起游网友林荫路提供)

基本信息

- 3 基本资料 气候 重要号码 贴士
- 4 签证
- 5 驻使馆&领事馆
- 7 出入境须知

在美国需要注意的事项

- 8 服务 餐厅吃饭 时差 小费

行程推荐

- 10 美国东西海岸夏威夷大瀑布 14 日游
- 12 美国东西海岸加拿大 14 日游
- 14 城市常规游
- 16 城市特色游

景点介绍

- 18 纽约景点
自由女神像 时代广场 华尔街 百老汇 联合国总部
- 19 华盛顿景点
美国白宫 华盛顿纪念碑 国会大厦 林肯纪念堂
- 21 洛杉矶景点
好莱坞 迪斯尼乐园
- 23 拉斯维加斯景点
科罗拉多大峡谷 黄石公园 总统巨石像
- 24 旧金山景点
优胜美地国家公园 渔人码头 唐人街
- 25 芝加哥景点
格兰特公园 芝加哥艺术学院 海军码头 西尔斯大厦
菲尔德自然历史博物馆 阿德勒天文馆及天文学博物馆
林肯公园动物园 密歇根湖



（以上图片由一起游网友江南一
叶、chongdudu、梦中醒来提供）

28 夏威夷、波士顿景点

威基基海滩 珍珠港 恐龙湾 哈佛大学 昆西市场

交通详情

29/芝加哥交通 31/拉斯维加斯交通 32/洛杉矶交通
33/旧金山交通 34/纽约交通 35/华盛顿交通
36/波士顿交通 37/西雅图交通 38/迈阿密交通

美食

40 传统美食 餐馆推荐
41 特色美食

购物

42 国家特产类别
43 购物场所
44 促销手段

住宿

45 纽约住宿 拉斯维加斯住宿 休斯顿住宿 洛杉矶住宿
旧金山住宿 波士顿住宿 华盛顿住宿 夏威夷住宿

美国其他旅游信息 版权声明

46 美国其他旅游信息 版权声明

基本资料

国名：美利坚合众国

(United States of America)

简称：美国 (USA)

所属洲：北美洲

国家代码：USA

国际电话代码：+001

主要城市：纽约市、洛杉矶、芝加哥、休斯顿

语言：主要为英语

货币：美元 (\$)

汇率：(2010 年 12 月 27 日)

1 人民币元=0.1509 美元

1 美元=6.6266 人民币元



气候 美国几乎有着世界上所有的气候类型 (地跨寒、温、热三带,本土处于温带),在主要农业地带,很少有严重的干旱发生,甚至洪水泛滥也并不常见,并且有着温和而又能取得足够降雨量的气温。

影响美国气候的主要是北极气流,每年从太平洋带来了大规模的低气压,导致主要的气团相遇而带来激烈的大雷雨,尤其是在春季和夏季。

重要号码

紧急求救 (报警、火警、救护车) 电话：911

中国驻美国大使馆电话：
1-202-328 2500

查号台的电话号码：

1) 本区域内：拨 411 (本区域电话接线生)

2) 本区域外：拨 1+区域代号 (对方区域城市电话接线生)

旅馆电话：

1) 旅馆外线号通常：当地电话先拨 9,长途电话先拨 8。

2) 内线号：房间对房间直拨房间号 (直拨/+房间号)

贴士

货币兑换：在美国很少使用外币，甚至在大部分的地区无法兑换成美元。在进入美国之前，应该随身携带一些小金额的美元。一般而言，可以在机场、大的旅馆或大银行里兑换美元。

衣着：在美国拜访国外政要或前往参观教堂及皇宫庙宇时，就不能穿短裤及太短的衣裙。

到达美国机场时，**身上应当有 25 \$ 左右的现金**，来支付从机场到市区的交通费，及其他的必要支出。

入境：需持有效的回程机票才可入境美国。也就是说必须在国内买好回程机票。若是打算到了美国再考虑回程日期订机票，那么很可能会被拒绝入境。

电压：美国电压为 **110/120** 伏特；交流电，60Hz。

胶卷：在国外绝大部分牌子的胶卷都可以在商店买到，但价格较为昂贵，最好请在国内预先准备足够的胶卷。

洗漱用品：国外酒店通常不提供拖鞋及洗漱用具，建议大家自行携带。

礼仪与禁忌：

- 1) 握手时要握得紧，眼正视对方，微弓身，这样才算是礼貌的举止。
- 2) 美国是个时间观念很强的国家，参加各种活动都不要迟到。
- 3) 在美国千万不要把黑人称作“Negro”，最好用“Black”一词，黑人对这个称呼会坦然接受。

小费：

在美国付小费的形式有多种，或在付款时不找零头，或在旅馆时将小费放在床头给清扫员，最直接的形式是将小费塞在服务员手里。

需要注意的是，**对国家公务人员绝不可以给小费**，如海关检查员、警察等，否则，有可能惹出麻烦来！

通讯：美国打公用电话可用投币和电话卡两种方式。

投币电话：如果通过投币式公用电话机打长途，事先必须准备足够的硬币，具体通话办法刻在机上。

使用电话卡：先拨电话卡上 1-800 或 1-888 开头的号码，按提示输入电话卡上的密码 (pen#)，再拨打电话号码。

签证

申请人需要出示的材料

- 1)、申请人有效因私护照原件（确认有效期在半年以上，护照末页要有本人签名）。
- 2)、申请人身份证原件、户口本原件（全家页）、全家福照片原件，结婚证（已婚）或相关机构所开具的证明原件。
- 3)、申请人本人或配偶名下由存款银行开据的存折或存单原件，建议存期一年以上，金额人民币十万元以上。
- 4)、申请人物产证明原件（如房产、车辆及证明个人财产的相关证明材料）。
- 5)、申请人公司简介并加盖公章原件、申请人在职证明信并加盖公司公章原件。
- 6)、申请人请提供月收入证明原件如工资单需加盖公司公章或工资卡请打印流水单并加盖银行公章。
- 7)、申请人曾出访去过国家的签证页及在国外拍的 3-5 张照片原件（要有境外标志性建筑物的）。
- 8)、申请人 50mm*50mm 的免冠彩色白底相片 2 张原件（并在背面用铅笔签名）柯达店均有。
- 9)、申请人名片原件 2 张、曾使用的旧护照原件。
- 10)、申请人详细填写的赴美申请表原件。填妥的 DS-160 申请表（自 2010.3.1 起，将全部启用 DS-160 在线申请表）。
- 11)、申请人若是十六岁以下孩子，需提供与父母关系的公证书。如一方带孩子去，需要第三方委托公证书。

所有申请人都必须在面谈时提供下列材料

一张照片

该照片是最近 6 个月内拍摄的 5 厘米 X5 厘米见方白色背景的彩色正面照。请将照片用胶水粘贴在英文的 DS-160 申请表上，而不是用订书钉。

有效护照

申请人的护照有效期必须超过六个月。如果您护照的有效期在您预计离开美国的时候将不满六个月、或您的护照已损坏、或护照上已无空白的签证签发页，那么在面谈的时候需要重新申请一本护照。

一起游提醒：

1)、需持有有效的回程机票才可入境美国。也就是说必须在国内买好回程机票。若是打算到了美国再考虑回程日期订机票，那么很可能会被拒绝入境。

2)、无签证转机有限制。从中国以外的一些地方转机进入美国而不持有美国签证的游客，美国将拒绝入境。

签证申请费收据原件

您可以在中信实业银行在中国的任何分行支付签证申请费。请注意申请费一旦支付即无法退款，即便申请人被拒签或放弃申请。

申请人必须在递交签证申请时出示申请费收据原件两联。只有符合 A-1, A-2, G-1, G-2, G-3, G-4, C-3, NATO 和美国政府赞助的签证申请人可以免交申请费。

驻使馆&领事馆

驻使馆

中国驻美国大使馆

地址：2300 Connecticut Avenue, NW Washington, DC 20008

联系电话：1-202-328 2500

传真：1-202-588 0046

领区：华盛顿特区、特拉华、爱达荷、肯塔基、马里兰、蒙大拿、内布拉斯加、北卡罗来纳、北达科他、南卡罗来纳、南达科他、田纳西、犹他、弗吉尼亚、西弗吉尼亚、怀俄明

美国驻中国大使馆

地址：中国北京市朝阳区秀水东街 2 号

邮编：100600

电话：(8610) 6532-3431

签证信息录音电话：(8610) 6532-3431-5700

传真：(8610) 6532-3178

领区：北京市、天津市、新疆维吾尔自治区、青海省、甘肃省、陕西省、山西省、内蒙古自治区、宁夏回族自治区、河北省、河南省、山东省、湖北省、湖南省、江西省。

美国驻中国领事馆

美国驻上海总领事馆

地址：上海市南京西路 1038 号梅隆镇广场八楼
(注：任何邮寄或投递给领事处的物品，信件都必须寄到总领事馆，上海淮海中路 1469 号)

邮编：200031

签证预约电话：(021) 6217-2193 或 6217-2196

传真：(021) 6217-2072

领区：上海市、浙江省、江苏省、安徽省

美国驻香港总领事馆

地址：香港花园道二十六号

电话：(852) 2543-9011 传真：(852) 2845-1598

领区：香港特区、澳门特区

美国驻沈阳总领事馆

地址：沈阳市和平区十四纬路 52 号

电话：24-2322-1198 传真：24-2322-2374

领区：黑龙江省、吉林省、辽宁省

美国驻成都总领事馆

地址：四川省成都市领事馆路 4 号

电话：028-85583992 /85589642

传真：(28) 8558-3520

领区：贵州省、四川省、云南省、西藏自治区、重庆市

美国驻广州总领事馆

地址：中国广东省广州市沙面南街 1 号 邮编：510133

电话：(020) 8121-8000 传真：(020) 8121-8001

领区：福建省、广东省、海南省、广西壮族自治区

[返回目录](#)

版本提示：您目前下载的是一起游美国旅游攻略 2013 年版，下载最新版本更利于您的出行哦！想要下载最新版本请至 <http://www.17u.com/destination/guide.html>

驻使馆&领事馆

中国驻美国领事馆

中国驻纽约总领事馆

地址：520 12th Ave. New York, NY 10036

联系电话：1-212-2449456

传真：1-212-5649389

领区：康涅狄格、缅因、马萨诸塞、新罕布什尔、新泽西、纽约、俄亥俄、宾夕法尼亚、罗德岛、佛蒙特

中国驻芝加哥总领事馆

地址：100 West Erie Street, Chicago, IL60610

联系电话：1-312-8030095

传真：1-312-8030110

领区：科罗拉多、伊利诺斯、印第安纳、衣阿华、堪萨斯、密执安、明尼苏达、密苏里、威斯康星

中国驻休斯顿总领事馆

地址：3417 Montrose Blvd., Houston TX 77006

联系电话：1-713-5201462

传真：1-713-5213064

领区：阿拉巴马、阿肯色、佛罗里达、佐治亚、路易斯安那、密西西比、俄克拉何马、得克萨斯

中国驻旧金山总领事馆

地址：1450 Laguna Street, San Francisco, CA 94115

联系电话：1-415-6091789

传真：1-415-5630494

领区：阿拉斯加、加利福尼亚、内华达、俄勒冈、华盛顿

中国驻洛杉矶总领事馆

地址：443 Shatto Palace, Los Angeles, CA 90020

电话：1-213-807 8008

传真：1-213-8078091

领区：亚里桑那、南加利福尼亚、夏威夷、新墨西哥、太平洋岛屿

一起游提醒：

您在美国遇到紧急情况时，除了可以拨打美国电话 911 外，还可以与中国大使馆或总领事馆取得联系。

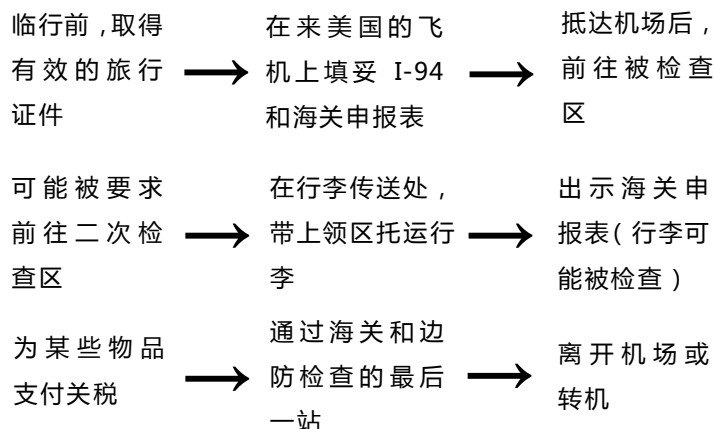
[返回目录](#)

版本提示：您目前下载的是一起游美国旅游攻略 2013 年版，下载最新版本更利于您的出行哦！想要下载最新版本请至 <http://www.17u.com/destination/guide.html>

出入境须知

入境

入境检查流程图



一起游提醒：

- 1)、持有效美国签证并不保证可以入境，美国口岸的移民官员拥有是否允许入境的最终决定权。
- 2)、在入出境时，注意言行，不要乱说有关炸弹、恐怖主义的话题。
- 3)、检查时，美方搜查人员应保持礼貌，并以专业和尊重入境者的方式进行搜查。否则，入境者可向海关和边境保护主管反映并寻求帮助，或向中国驻美国使馆和总领事馆求助。

相关检查信息

在美国入境口岸的检查内容主要有四项：公共卫生；移民身份；海关检查；农业检查。这四项检查可能由一名官员进行，也可能由多名官员进行。

在入境口岸，移民官会检查入境者所持的证件及有效签证，扫描入境者的指纹和拍照进行比对，并审查赴美理由，决定是否允许被检查者入境以及可以在美停留多久。

如允许入境，移民官员会在入境者的 I-94 表上盖章并注明入境日期、签证身份以及在美国停留期限，并收取 I-94 表的上半部分（被口岸移民官审查批准的 I-94 表下半部分是合法进入美国的证明，需妥善保管）。

如移民官对入境者的入境目的或所持证件等有所怀疑，或者被随机抽查时，入境者需要到二次检查区域等候检查和进一步面谈。

出境

从美国出境时，出境者须再次留取指纹和拍照，并将 I-94 表下半部分交还给口岸移民官。如不交回，将会被认定为逾期滞留，并可能被阻止再入境；如在美期间 I-94 表发生丢失、损坏，须及时向附近的移民局报告并申请补发；如若出境时忘记交回该表，可将该表及其他可证明出境的材料留存复印件后寄往：ACS Inc.1084 South Laurel Road London, Kentucky 40744。

再入境时，可向海关和边境保护局官员递交上述复印件以证明入境资格。

此外，为确保出境者遵守美国相关法律，海关和边境保护官员可能将抽查面试出境人员，但这并不意味着被抽查人员有违法行为，因而在接受面试时可不必慌张。

海关规定

海关申报表

在赴美途中的飞机、船舶等交通工具上，服务员会向旅客散发美国的海关申报表（6059B 表），此表被译成多种语言，包括中文。旅客可事先填写该表，以便加快通关速度。

在入境口，海关官员将收取海关申报表，并可能对入境者的行李是否有违禁品及是否征税进行检查。海关要禁止或限制入境的物品，一般系会影响公共卫生、公共安全、影响工作人员、孩子生活或者动植物生长的物件。对于不确定是否会被美国禁止入境的物品，最好在临行前向美国驻华使领馆或美国国内有关部门进行咨询。在上述规定的范围之内。

个人财产

个人穿戴使用的衣物、珠宝、化妆品、打猎或钓鱼用具、照相机、便携式收音机以及其他类似个人物品如系用于个人使用目的，可免于征税，可以随你入出境。

如果你是移民到美国，属个人使用的免于征税的价值 300 美元或以上的珠宝等个人饰品，如未缴关税，3 年以内不得售卖。尚未缴税即出售的上述物品会被查封没收。

在免税店购买的物品

在免税店、飞机或船舶上购买的物品，如超过个人可携带的免税物品的数量或金额限制，将被海关征税。

非美国居民在美国转机过境时，如个人携带的物品，包括不超过 4 升的酒精饮料，将带往美国海关征税范围以外的地方，且上述物品的价值不超过 200\$，可免于征税。

应征税的物品

超出免税范围的物品将被征税。其征收方法是：减去应予免税的物品价值后，1000\$ 价值的部分将被征收统一税率为 3% 的关税，超过 1000\$ 价值的部分将按适用于该商品的税率征税。

按统一税率征税的物品必须跟随您本人，并且只供您个人使用或当作礼品。

在美国需要注意的事项

服务

政府：周一至周五 9：00-17：00，09：00-15：00 公司：周一至周五，9：00-17：00

商店营业时间：

大部分商店营业时间：周一至周六 9：00/10：00-17：00/18：00

商场或商业街中商店的营业时间：大约 21:00 左右，很多大商场和大的百货公司都在周日开放。

银行营业时间：周一至周四 9：00-15：00 营业，有些会到 17：00。

周五 9：00-17：00，有时周六的上午也会营业。

主要的商业银行：

有花旗集团、J.P. 摩根大通公司、美洲银行公司、第一银行公司、第一联合银行、美林银行、威尔斯·法格银行、美国银行、美国国民城市银行、美怡银行等。

餐厅吃饭

在正规餐厅里，餐后要付 15-20% 的小费，而在快餐厅里就不必付小费了。总体来说，吃快餐比较节省开支。所以在美国旅行，最好作个消费预算，以早餐低于 5\$，午餐低于 10\$，晚餐不高于 20\$ 为宜。

[返回目录](#)

版本提示：您目前下载的是一起游美国旅游攻略 2013 年版，下载最新版本更利于您的出行哦！想要下载最新版本请至 <http://www.17u.com/destination/guide.html>

时差

美国分为东部时间、中央时间、山区时间、太平洋时间、阿拉斯加时间和夏威夷时间，依次早一个小时，与中国的时差计算方式如下：

东部时区（如纽约、华盛顿、波士顿、亚特兰大、费城、迈阿密）：北京时间-13 小时（11 月-次年 3 月），-12 小时（4-10 月）；

中央时区（如芝加哥、圣路易斯、休斯顿）：北京时间-14 小时（11 月-次年 3 月），-13 小时（4-10 月）；

山区时区（如盐湖城、丹佛、凤凰城）：北京时间-15 小时（11 月-次年 3 月），-14 小时（4-10 月）；

太平洋时区（如洛杉矶、旧金山、西雅图、圣地亚哥）：北京时间-16 小时（11 月-次年 3 月），-15 小时（4-10 月）；

阿拉斯加时区（如安克拉治）：北京时间-17 小时（11 月-次年 3 月），-16 小时（4-10 月）；

夏威夷时区（如檀香山）：北京时间-18 小时（11 月-次年 3 月），-17 小时（4-10 月）。

小费

开门服务员机场搬运人员：每件行李 1-2 \$，下雨时不容易叫到出租车，叫到出租车给小费 1 \$。

餐馆用餐：小费是消费额的 15%-20%，但当餐馆收取服务费时可相对减少小费金额。另外，在酒吧每杯酒给调酒员 1 \$。

出租车：小费为总额的 15%，至少给 1 \$，人数多或行李多时还要相应增加。

机场小巴：1-3 \$ 都有，按规定线路运行的大巴可以不给小费。

机场、车站或码搬运工：一般每件行李 1 \$，如果服务特别周到，还要多付一些，因为对这些搬运工来说，小费在他们的收入中占了很大的比例。

饭店搬运行李员：一件行李 1 \$。打扫房间的人：小费是服务费的 10%-15%，要毛巾等物品的话 1 \$。

看大门的人：如果只是简单的问题不要付小费，但是如果请他帮忙买比较难买的票的话，根据难易度给 10 \$、20 \$、30 \$ 的小费。

一起游提醒：

假如在旅行期间打算随身带 50 \$ 或 75 \$ 以上的现款，比较安全方便的办法是买“旅行支票”。这种“支票”在任何一家银行都可以买到，可以用来支付旅馆费、大多数餐馆的饮食费以及费用在 5 \$ 以上的购物费和服务费。

每次使用旅行支票的时候，可能需要出示护照或其他身份证件。

[返回目录](#)

版本提示：您目前下载的是一起游美国旅游攻略 2013 年版，下载最新版本更利于您的出行哦！想要下载最新版本请至 <http://www.17u.com/destination/guide.html>

行程 — 美国东西海岸夏威夷大瀑布 14 日游

点击 <http://www.17u.cn/dujia/meiguo/cou/2960.html> 查看

第一天 — 上海 → 底特律 → 纽约

从上海乘坐航班前往纽约，早餐和午餐自己解决。



抵达后，送往酒店，先吃过晚餐，而后可以夜游纽约或是休息。

一起游提醒：晚上，在纽约夜游需要自费。

第二天 — 纽约（自由女神像 → 第五大道）

在酒店吃过早餐后，乘船前往自由女神像-象征着独立。随后前往华尔街，外观纽约证券交易所、联合国大厦。



晚上：前往纽约夜景观看的最佳地-洛克菲勒广场，看完夜景后，去世界闻名的购物天堂-第五大道，途径的景点有世贸遗址。

第三天 — 纽约 → 华盛顿（国会大厦 → 白宫 → 林肯纪念堂）

在酒店吃过早餐后，乘车前往华盛顿，中途可自费游览费城、巴尔的摩。抵达华盛顿后，开始其著名景点游玩。



游览的景点：外观白宫、华盛顿总统纪念碑、杰弗逊总统纪念堂、林肯总统纪念堂，以及国会大厦，吃过晚餐后，送往酒店休息。

第四天 — 华盛顿 → 布法罗（尼亚加拉大瀑布）

吃过早餐后，乘车前往布法罗，抵达后，欣赏尼亚加拉大瀑布，这个举世闻名的大瀑布是伊利湖，位于南美国。



湖水从 180 米高流入北面加拿大的安大略湖，骤然下泻，惊心动魄，水势汹涌澎湃，气势浩瀚，宛如万马奔腾。

第五天 — 布法罗 → 亚特兰大 → 拉斯维加斯

吃过早餐后，乘坐飞机前往拉斯维加斯，抵达后，会有人接机的。



晚餐后，可自费夜游拉斯维加斯。
晚上入住的酒店是 Plaza hotel 或者是同级

第六天 — 拉斯维加斯

这天是自由活动，如去大峡谷早上 8 点出发，下午 6 点半-7 点回来。



大峡谷是世界七大奇观之一，是美国自然景色的代表。

一起游提醒：前往大峡谷游玩是需要游客自费的。

[返回目录](#)

版本提示：您目前下载的是一起游美国旅游攻略 2013 年版，下载最新版本更利于您的出行哦！想要下载最新版本请至 <http://www.17u.com/destination/guide.html>

第七天 — 拉斯维加斯 → 洛杉矶

前往洛杉矶，途径美西最大的厂家直销中心——巴斯通，这里可以观光购物，买到相当便宜的世界名牌。



观光购物后，傍晚会抵达洛杉矶。
晚上，在酒店享用晚餐，入住 quality inn 酒店或同级。

第八天 — 洛杉矶（好莱坞环球影城）

早餐后前往游览好莱坞影城，影城内除拥有西岸片场的《怪物史莱克》、《ET 外星人》、《大地震》及《金刚》等设施外，规模宏大的各种云霄飞车，刺激绝伦。



随后前往参观星光大道，极具中国特色的中国大戏院，奥斯卡参展影片的专用影院——柯达剧院。
晚上，入住 quality inn 酒店或同级。

第九天 — 洛杉矶

早餐后，自由活动或是自费前往加州最美的海港-圣地亚哥，途径加州最现代化的教堂——水晶教堂，有一万多片玻璃所建成。



随后前往参观市区及古城之后，穿越跨海大桥，来到柯罗那多岛，参观加州最古老的柯罗那多酒店，此酒店已由百年历史，途经军港，欣赏美丽的军港风情。

第十、十一天 — 洛杉矶 → 旧金山 → 夏威夷

第十天，早餐后自由活动，下午前往坐飞机前往旧金山，抵达后入住酒店，好好休息为隔天游玩做好准备。



第十一天，早餐后，游览市政厅、金门大桥（不过桥）、罗马式风格艺术宫、渔人码头、九曲花街。



渔人码头是游客必游之地，可品尝到各种海鲜；九曲花街是购买特色纪念品的好地方。下午前往夏威夷。

第十二天 — 夏威夷

参观珍珠港，珍珠港是第二次世界大战期间美国舰队受到轰炸之军事港口，亚利桑拿纪念馆，游客现亲临感受战争带来的伤害，全美唯一的夏威夷皇宫。



随后途径夏威夷的州政府、卡哈拉高级住宅区，俯瞰风景优美的恐龙湾和喷泉口、钻石头火山口，神秘的大风口古战场。最后前往沙滩享受阳光与海滩。

第十三、十四天 — 夏威夷 → 东京 → 上海

点击 <http://www.17u.cn/dujia/meiguo/cou/2960.html> 美国东西海岸夏威夷大瀑布 14 日游

[返回目录](#)

版本提示：您目前下载的是一起游美国旅游攻略 2013 年版，下载最新版本更利于您的出行哦！想要下载最新版本请至 <http://www.17u.com/destination/guide.html>

行程二 美国东西海岸加拿大 14 日游

点击 <http://www.17u.cn/dujia/meiguo/cou/2960.html> 查看

第一、二天 — 上海 → 温哥华

从上海乘航班前往加拿大温哥华，抵达接机后游览伊丽莎白女皇公园，百年唐人街，盖斯镇、加拿大广场，结束后入住酒店。



第二天游览的景点：史坦利公园、英吉利海湾、卡皮拉诺木吊桥（自费）。

第三、四天 — 温哥华 → 洛杉矶

第三天，乘坐飞机前往洛杉矶。

抵达后，前往酒店休息，为隔天游玩做准备。其中午餐需要自理。



第四天前往好莱坞：中国戏院和举办奥斯卡颁奖店里的柯达戏院，后游玩好莱坞环球影城，乘着电动游览车参观各个好莱坞拍片工厂，观看惊险刺激的未来世界 4D 电影等。

第五天 — 洛杉矶

这一天是全天自由活动，可以自费游览圣地亚哥，这是加州第二大城市。圣地亚哥军港（美国太平洋舰队最大的军港）眺望航空母舰、战列舰、巡洋舰等。



跨越海湾大桥、参观美丽科罗那多岛、美国第一家五星级酒店古老的科罗那多岛酒店（大发明家爱迪生曾亲自为它装电灯），后返回洛杉矶。

第六天 — 洛杉矶 → 拉斯维加斯

乘车前往拉斯，途经 OUTLETS 巴斯通名牌产品直销中心，您可以在这尽情购物。



购物完之后，可以回到酒店休息，晚上也可自费参加拉斯维加斯夜游。

第七、八天 — 拉斯维加斯 → 华盛顿

第七天，是全天自由活动，您也可以选择自费大峡谷西峡一日游。



第八天，乘坐飞机前往华盛顿，抵达后，前往酒店入住休息。

第九天 — 华盛顿 → 纽约

游览国会大厦、白宫、林肯纪念堂、越战纪念碑、韩战纪念碑，随后乘车赴纽约。



中途参观费城、巴尔的摩，费城是宾夕法尼亚州首府，其中建国时代的特色建筑最为引人入胜。



抵达纽约的时候，大概是傍晚，晚餐在酒店享用，随后在酒店休息。

[返回目录](#)

版本提示：您目前下载的是一起游美国旅游攻略 2013 年版，下载最新版本更利于您的出行哦！想要下载最新版本请至 <http://www.17u.com/destination/guide.html>

第十天 — 纽约

乘船欣赏象征着美国自由民主精神的自由女神像，随后前往纽约的经济心脏-华尔街，联合国大厦。



游览完之后，可以享受一顿丰盛的晚餐。餐后，可以前往观看纽约夜景的最佳地-洛克菲勒广场。

第十一天 — 纽约 → 多伦多 (多伦多大学)

早餐后，乘飞机前往多伦多，抵达后接机，开始市区游览景点。



外观：设计奇特的市政大厦、驰名学术界的多伦多大学、天下第一高塔的 CN 电视塔、古色古香的省议会大厦、名闻遐尔的天虹体育馆。



参观完所有景点，随后开始享用晚餐，之后，送往酒店休息。

第十二天 — 多伦多 → 尼亚加拉大瀑布 → 多伦多

早餐后，乘车前往尼亚加拉大瀑布参观游览。这是世界七大自然奇景之一，如水声震耳欲聋，雄壮之处令人叹为观止。可自费乘坐“雾中少女号游艇”。



结束游览后前往加拿大著名的冰酒产地参观制作冰酒的庄园，并免费品尝冰酒，下午返回多伦多晚餐。夜宿多伦多。

第十三、十四天 — 多伦多 → 上海

点击 <http://www.17u.cn/dujia/meiguo/cou/2960.html> 美国东西海岸加拿大 14 日游

[返回目录](#)

版本提示：您目前下载的是一起游美国旅游攻略 2013 年版，下载最新版本更利于您的出行哦！想要下载最新版本请至 <http://www.17u.com/destination/guide.html>

城市常规游

对于到美国自助游的驴友们，以下的线路自己可以随意组合

线路 1：洛杉矶环球影城一日游（表演娱乐区 → 体验区 → 行人徒步购物区）

理由：这条线路适合任何年龄的人共同游玩，对影迷们而言，这是许多欧美著名影片的拍摄场地，有现场特技表演，同时还可以亲身体验影片的制作过程，乘车历险、身临枪林弹雨等，这些惊心动魄一定会让你感觉不虚此行！

表演娱乐区

乘坐片场的游览车，在表演娱乐区，沿途会目睹大火引发的爆炸、大地震等惊险镜头的拍摄及运用特殊效果呈现的大金刚、山洪爆发、大鲨鱼，你能看到惊心动魄的水上大战，Wild Wild West 的西部枪战和动物明星的精彩表演。

体验区

在摄影棚，你能亲自过下当演员的瘾。乘车历险；还可与 E.T 一起脚踏车飞上太空去参观他的家园；更可乘坐回震荡的战车观看动感电影，穿越时间进入未来的时空去追捕坏人，但车子驶入由布景搭乘的街道，似乎又把我们带入 18 世纪的幻觉中。

随后，进入侏罗纪公园，置身于古代热带雨林之中，亲眼目睹恐龙生态的乘船之旅，并登上侏罗纪公园的顶部，由八层的高度向下冲。

推荐的景点：神鬼传奇、魔鬼终结者。

行人徒步购物区

在体验区过足瘾，体验完惊险刺激，可以步行前往环球片场毗邻的行人徒步购物区。

一踏进这里，立即就能享受到强烈的视觉刺激。

线路 2：旧金山一日出差游（金门大桥 → 渔人码头 → 唐人街 → 九曲花街）

理由：出差的人可能没有太多的时间去逗留每个景点，但是又不想错过一些值得看的景点，那么以下的线路可以作为参考。

上午：吃过早餐后，前往金门大桥和渔人码头。

旧金山金门大桥：世界上著名的桥梁之一，为世界所建大桥中罕见的单孔长跨距大吊桥之一。当船只驶进旧金山，从甲板上举目远望，首先映入眼帘的就是大桥的巨型钢塔。

渔人码头：这里聚集了很多的购物中心，路上，旧金山蟹的卖家鳞次栉比，街上的乐师和艺术家的表演也是接连不断，现在已成为旧金山的热门观光景点。

午饭：在渔人码头吃，这里有很多美食。

下午：吃过午饭后，乘坐公交前往唐人街和九曲花街。

唐人街：世界上最具特色的唐人街，当进入旧金山唐人街，街上空挂满中国大红灯笼和到处都是中文招牌，有着很浓郁的中国传统风格，每一次来到这儿，都会有新的发现与收获。

九曲花街：世界上最弯曲的街道，也是旧金山人的骄傲。街道上遍植花木，春天的繡球，夏天的玫瑰和秋天的菊花，把它点缀的花团锦簇。

点击 <http://www.17u.cn/dujia/meiguo/cou/2960.html> 查看美国旅游度假线路

[返回目录](#)

版本提示：您目前下载的是一起游美国旅游攻略 2013 年版，下载最新版本更利于您的出行哦！想要下载最新版本请至 <http://www.17u.com/destination/guide.html>

线路 3：纽约市区一日游

自由女神像 → 华尔街 → 帝国大厦 → 联合国总部 → 中央公园 → 时代广场

理由：由于玩的地方是纽约市，建议住在纽约市中心的酒店，方便到达纽约的著名景点。如果是第一次来到纽约的话，那么下面的这条线路，就是最好的选择，这条线路包含了纽约的著名景点，使你对纽约市有个大概的了解。

上午：吃过早饭，乘船前往自由女神像，随后前往华尔街。

自由女神像：在自由岛上，这是美国象征性的标志。

华尔街：这里以“美国的金融中心”而闻名世界，著名的纽约证券交易所也在这里。华尔街上的青铜公牛塑像，是其标志。

午饭：在华尔街解决，这里有很多快餐店、还有肯德基之类的速食店。

下午：吃过午饭，相继前往帝国大厦、联合国总部、中央公园和时代广场。

帝国大厦：这是一栋超高层的现代化办公大楼，也是纽约的标志，在上面可以日夜像“金刚”一样环视四周的地平线的美景。天气晴朗时，游客可以从 102 层观景台和 86 层观景台外步行道眺望五个州。

联合国总部：从参观入口进去后，右侧是联合国大楼，后面那栋方正笔直的大楼是秘书处大楼，沿着东河滨的一排办公大厅是安全理事会、社会暨经济理事会，东河滨的人行步道旁边是联合花园，里面包括玫瑰花、日本樱花、沼生乐等植物。

中央公园：这是全世界大都市中最美的城市花园，园内有郁郁的小森林、溜冰场、回转木马、两座小动物园，可以泛舟水面的湖、运动场、美术馆等等，还有一座称为“草莓园”的公园，有世界各地的花卉。

时代广场：这里是美国的文化中心，被称为“世界的十字路口”，也是娱乐及购物中心。广场的北边是杜菲广场，站在广场中央向南眺望，可以欣赏到时代广场独特的招牌奇观。



线路 4：拉斯维加斯一日游（品尝美食 → 世界著名酒店场所 → 观看表演秀）

理由：拉斯维加斯是世界上最著名的赌场及娱乐中心，在这个如梦如幻的“世界娱乐之都”，可以娱乐观光购物。下面推荐的线路，保证让你娱乐观光购物三不误。

品尝美食：推荐 Circus Circus Steakhouse 的烤肉、Red Square 的伏特加酒吧、Delmonico Steakhouse 的牛排和美味的海鲜、Grand Luxe Cafe (威尼斯 Venetian) 的乳酪蛋糕。

世界著名酒店场所：Mirage、Excalibur、Paris、纽约纽约、火鹤 Flamingo、凯萨皇宫 Caesar' Palace、米高梅 MGM Grand 及马戏团 Circus Circus 等



观表演秀：Bellagio 百乐宫赌场酒店的马戏团(Circus Circus)

外形有如帐篷一般，表演的项目当然是空中飞人、单轮车、高空绳索之类的戏码。由于是赌城唯一的马戏表演，不妨顺道一看，尤其适合有小朋友的家庭。从早上十一点至晚上十一点均有表演节目。

表演时间：周三至周日（两场/晚），时间分别为 19:30、22:30，其中周五、周三休息。

票价：150 美元+税金（根据座位位置情况所不同）

点击 <http://www.17u.cn/dujia/meiguo/cou/2960.html> 查看美国旅游度假线路

[返回目录](#)

版本提示：您目前下载的是一起游美国旅游攻略 2013 年版，下载最新版本更利于您的出行哦！想要下载最新版本请至 <http://www.17u.com/destination/guide.html>

线路 5：芝加哥一日精华游（联合中心 → 格兰特公园 → 西尔斯大厦 → 海军码头）

芝加哥联合中心

这是芝加哥的室内运动中心，这里时常会举行篮球和冰球比赛，在球馆的东面有 NBA 巨星“飞人”迈克尔·乔丹的铜像，此铜像现在已成为芝加哥的一大旅游景点，各地旅游者总会来这里，只为看一眼这座铜像。

格兰特公园

位于密歇根湖旁，园内有许多著名的雕塑作品，及世界上最大的照明喷泉-白金汉喷泉，每到夏季时，会经常举办大型音乐会。

西尔斯大厦

大厦的造型有如 9 个高低不一的方形空心筒子集束在一起，整个建筑造型和以往的有所不同，从不同方向看，每个立面形态都各不相同。

海军码头

Navy Pier 是芝加哥最有历史意义的建筑物，可以去坐坐费里斯转轮和旋转木马，感受童年的乐趣；参观芝加哥儿童博物馆、地平线舞台等；晚上，登上摩天轮欣赏密歇根湖的景色，别有一番韵味。

城市特色游

线路 1：美国经典游（纽约 → 费城 → 华盛顿 → 夏威夷）

纽约

早上：吃过早饭，先乘船去自由岛。看看美国标志性的雕塑-自由女神像，来美国不看自由女神像，岂不遗憾。走走世界闻名的金融中心-华尔街、外观誉满全球的联合国总部。

午饭：可以在华尔街吃，也可到第五大道吃。

下午：吃过午饭，先逛逛第五大道，这里有很多名牌商店，保证能挑到你想要的。如果累了的话，可以去纽约中央公园休息，这里可是全世界大都市中最美的城市花园哦。

费城

早上：吃过早饭，乘坐车到费城。乘坐大众交通运输比较麻烦，建议自己去租辆车，自驾过去。

在费城值得游玩的就是那些完好地保存着记载这段光荣历史的名胜古迹——独立宫、自由钟等。在众多的建筑中，最著名的当属“独立宫”。

晚上：可以住宿在费城，隔天早上乘车前往华盛顿。（如果不想那么麻烦，建议自驾）

华盛顿

早上：到达华盛顿后，开始游览华盛顿。

推荐观看的景点有：巍然屹立的华盛顿纪念碑、举世闻名的总统官邸-白宫（外观，里面部分楼是开放的）、宏伟壮观的国会山庄（外观）、传奇神圣的林肯纪念堂等。

隔天早上乘坐飞机前往夏威夷，那里是美国的度假胜地，游玩的地方很多，可以多呆几天。

夏威夷

D1：可以看看夏威夷的著名建筑。有珍珠港、夏威夷州政府大厦、檀香山中心、中国城、夏威夷伊兰尼王宫、国王铜像等。

D2：可以欣赏海滨风光。最为有名的就是威基基海滩，感受一下夏威夷的三宝“阳光，空气，水”，然后沐浴在南太平洋温暖的海水里，与各种色彩缤纷的鱼儿一同畅游。

D3：可以纯粹的逛逛街，购购物。夏威夷著名的商业街卡拉卡瓦大街，有各种世界名牌专卖店，庞大的免税店，独具夏威夷风情的跳蚤市场等。

点击 <http://www.17u.cn/dujia/meiguo/cou/2960.html> 查看美国旅游度假线路

返回目录

版本提示：您目前下载的是一起游美国旅游攻略 2013 年版，下载最新版本更利于您的出行哦！想要下载最新版本请至 <http://www.17u.com/destination/guide.html>

线路 2：夏威夷休闲游（珍珠港 → 瓦胡岛 → 茂宜岛）

理由：这是一条游夏威夷群岛的经典路线，适合所有人。所有来到夏威夷的人，一定会去瓦胡岛，而到了瓦胡岛的人就一定会参观珍珠港。

珍珠港

梦幻礼车：除欣赏珍珠港美丽的风景外，还有梦幻礼车，这是专为度蜜月的人设计的。

草裙舞：夏威夷土著的歌舞表演，伴舞的男女均穿着用椰树叶的柔软纤维做成的草裙，上身保持平衡，臀部有节奏地扭动，草裙随之婆娑，如风摆柳。

购物：这里也有很多特色的纪念品值得购买。推荐：芙蓉花形状的各款首饰、夏威夷特色的服装、雕塑品、水彩画等。

瓦胡岛

印象：首先来到瓦胡岛的第一印象，仿佛已到了东方，因为这里 80% 的人都是东方人。其次是，岛上的人穿着色调鲜艳而浓郁的衬衫，格外显得舒适和潇洒，更具风情。

景点：这里景点也不少，吸引游客最多的是美国亚丽桑那纪念馆；其次是波里尼西亚文化中心；再者是火奴鲁鲁动物园；海洋公园和 Bernice P. 大主教博物馆等。

茂宜岛

娱乐项目：户外的冲浪运动、骑马、赛自行车、打高尔夫球和网球，或在世界最大的死火山中远足。

景色：从沐浴阳光的沙滩到阴雨连绵的热带雨林，从富饶肥沃的山谷到荒凉贫瘠的火山，变化无穷，应有尽有。

夕阳西下美景：最令人百看不厌的演出，也是最平常的景观。每天黄昏，穿着火红长裙高举火把的土著人，会赤脚跑到海边点燃每一处的火把（这是夜晚的路灯），而金色的夕阳会把一切东西都涂得辉煌起来。

点击 <http://www.17u.cn/dujia/meiguo/cou/2960.html> 查看美国旅游度假线路

[返回目录](#)

版本提示：您目前下载的是一起游美国旅游攻略 2013 年版，下载最新版本更利于您的出行哦！想要下载最新版本请至 <http://www.17u.com/destination/guide.html>

纽约景点

自由女神像

整个塑像高达 152 英尺，垫座 89 英尺，腰围 420 英寸。她那微露笑容的嘴有 3 英尺宽。她的脚下残留着许多打碎的铁镣。她的左手持一标有 1776 年 7 月 4 日的铭板，宣布自由的到来。凡进纽约港的船只都从那儿经过，进入塑像区的瓶颈一带也总是人群拥挤。



可坐电梯到垫座顶上的了望台，这儿是理想的观察地。还可登高 12 层（共有 168 级台阶），到达塑像顶端。但海拔 305 英尺高的火炬不对观众开放。

开放时间：每天 9:00-16:00、圣诞休息

门票：大人 10\$（包括往返渡船费用），儿童、老人 5\$

交通：从城中区出发，可搭地铁 1 或 9 线至 South Ferry 站，或者在 4、5 Bowling Green 站，亦可搭 M1、M2 在炮台公园市下车，再乘渡船前往自由岛。

百老汇

百老汇是指 43rd 到 53rd st. 的地带，它是全世界戏剧人士憧憬的圣地。在各个交叉路口密布着华丽的剧院、餐厅和电影院。这里聚集着约 40 多个剧院，其中在 Minskoff 剧院的博物馆里陈列着舞台的照片、新闻摘要、广告、图画等，让你了解纽约剧院的历史。



门票（百老汇歌舞表演）：15\$-70\$左右

一起游提醒：

周三白天的公演最便宜，周末的表演最贵。

W.46th St. 作为食街分布着许多国家的餐厅，你可按照自身喜好随意选择。特别是门牌号为 W.44th St.234 的 Sardi 餐厅更是由于经常有知名演员光顾而声名显赫。

时代广场

纽约通常称公园为“广场”，而这里既不是公园，也不是四方形的广场，而是一块三角地带，位于第 42 大街、弗洛德街跟第 7 路交叉的三角地带。这个地方作为弗洛德街剧院的中心聚集了很多剧院、宾馆、餐厅。

传统活动：

莫过于除夕夜的新年倒数，每年的 12 月 31 日，在时报广场一座（One Times Square Plaza）的顶楼都会悬挂一颗 200 磅的彩球，新年来临的那一刹那，彩球打开并飘散出无数的彩带庆贺。

一起游提醒：

12 月 31 日的那天，广场旁的剧院都不营业。为了怕千禧年前夕的狂热，人潮的增加而导致场面失控，发现一些不必要的麻烦，政府特别要求该夜不得营业。

本页图片由一起游网友莹竹、江南一叶、chongdudu 提供。

华尔街

华尔街以“美国的金融中心”闻名于世，各大企业均会将总部设于此，就连开在这里的麦当劳也拥有全球独一无二的特色。



华尔街有两大奇景，一大奇景为在这里上班的白领阶级，在啃汉堡之余，会看看华尔街股市看板的跑马灯，研究当日最新股市行情。而职业妇女上身穿着名牌套装，脚踏一双球鞋快速的走在大街上，则是华尔街的另一奇景。

附近景点：正面对着的是全美最古老的三一教会，是哥德式建筑，拥有玫瑰色砂岩的教堂外观及 26 公尺高的尖顶，教堂后的墓园则埋葬了许多早期杰出的纽约人；右手边是全市最佳的古典建筑之一联邦国家纪念馆，左手边则是每天转手交易多达 2 亿股的纽约证券交易所。

[返回目录](#)

版本提示：您目前下载的是一起游美国旅游攻略 2013 年版，下载最新版本更利于您的出行哦！想要下载最新版本请至 <http://www.17u.com/destination/guide.html>

联合国总部

联合国总部位于纽约，办公大楼由第 42 街至第 48 街，占有 6 个街区，包括联合国大会大楼、会议中心大楼、秘书处及哈马舍尔德图书馆共 4 栋大楼。这里总共有 5000 多名联合国工作人员。（本图片由一起游网友梦中醒来提供）



开放时间：3 月-12 月，每天 9:00 至 16:45，每隔 15 分钟一次。

1 月-2 月，星期一至星期五，9:15-16:45

门票：成人 \$7.5/人，学生/老人 4.50\$，儿童(5-14 岁) 3.50\$

一起游提醒：

最好的地方当属地下一层购物中心，这里陈列着世界各国的艺术品供购买并且免税。

参观所需时间：大约 45 分钟。这里拥有西班牙语、法语、德语、俄语、汉语及日语导游。

面向游客开放的大楼有：联合国部大厦、会议大楼、秘书处大楼等。

华盛顿景点

美国白宫

与高耸的华盛顿纪念碑相望，是一座白色的二层楼房，是世界上唯一定期向公众开放的国家元首的官邸。

由主楼和东、西两翼三部分组成。主楼共有底层、一楼和二楼 3 层。底层有外交接待大厅、图书室、地图室、瓷器室、金银器室和白宫管理人员办公室等。主楼二层，为总统全家居住的地方，主要有林肯卧室，皇后卧室，条约厅和总统夫人起居室，黄色椭圆形厅等。

从正门进入的国家楼层（State Floor）共有五个主要房间，由西至东依序是：国宴室、红室、蓝室、绿室和东室，东室是白宫最大的一个房间可容纳三百位宾客，主要用作大型招待会、舞会和各种纪念性仪式的庆典。

门票：免费

活动：每年春天的复活节时，总统和夫人都要在南草坪举行传统的游园会。（南草坪是白宫的后院，通称为总统花园。）

可参观的部分：主要是白宫的东翼，包括底层的外宾接待室、瓷器室、金银器室和图书室，一楼的宴会厅、红厅、蓝厅、绿厅和东大厅。

华盛顿纪念碑

无论你以任何交通工具，从任何方向来到华盛顿时，首先映入你眼帘的就是这座用来纪念华盛顿的纪念碑。

这座华盛顿的标志建筑，整个碑身上没有一个字母。纪念碑内有 50 层铁梯，也有 70 秒到顶端的高速电梯，顶层有 8 个观景窗口，游人登顶后通过小窗可以眺望华盛顿全城、弗吉尼亚州、马里兰州和波托马克河。

门票：免费。

开放时间：每天 09:00-16:45。圣诞节不开放，对外开放一直持续到 7 月 4 日中午。

交通：地铁：Smithsonian，然后步行 10 分钟或者搭乘旅游线。

活动：纪念碑四周经常有集会和游行在这里举行。在每年的 7 月 4 日美国独立日的夜晚，都要在华盛顿纪念碑周围燃放焰火。

[返回目录](#)

版本提示：您目前下载的是一起游美国旅游攻略 2013 年版，下载最新版本更利于您的出行哦！想要下载最新版本请至 <http://www.17u.com/destination/guide.html>

国会大厦

位于美国首都华盛顿，是全市最高的地方，同时又是华盛顿最美丽、最壮观的建筑。从远处望去，国会大厦是一座巨柱环立的建筑物，中间是皇冠形的圆顶式大楼，在华盛顿市内很多地方都能看到国会大厦的雄姿。



门票：参观免费

开放时间：

周一至周六：09:00-16:30，

首次参观在 09:30 开始，末次参观在 15:30。

元旦，感恩节，圣诞节休息。

免费参观团：

每周一至周五 9:30-17:30（最后一团 17:00 出发），周六 9:30-16:00（最后一团 17:30 出发）之间，每 5-15 分钟出发一团。

出发的地点：

Rotunda（9 月-2 月期间周一至周六 9:00—16:00，周日休息）。

交通：

乘坐地铁到 Union Station 或 Capitol South（步行至国会大厦游客中心和国会大厦的东侧）；Federal Center Southwest（如果游客中心没有开放的话到这里寻找售票厅）。

推荐看点 1：中央圆形大厅

从东门进入，铜铸的门扇上浮雕着哥伦布的事迹；圆形的墙壁上，有 8 幅大油画，记载了美国历史上的 8 个重大事件；圆形大厅南侧，是环立着形形色色人物雕像的雕塑大厅。

推荐看点 2：三层的平顶建筑

中央是一座高高耸立的圆顶，圆顶上还有一个小圆塔，塔顶直立着自由女神铜像。她头顶羽冠，右手持剑，左手扶盾，永远眺望东方太阳升起的地方。

推荐看点 3：众议院会议大厅

穿过雕塑大厅向南走就到了众议院会议大厅。参议院的会议厅与众议院会议厅相对称，参议院举行会议时，在国会大厦的北翼升起国旗；众议院举行会议时，则在大厦的南翼升起国旗。

一起游提醒：

参观团的票在 East Front Dr. 领取。行程 30-40 分钟，再进入国会大厦参观之前要进行安全检查。（国会大厦图片由一起游网友天光云影提供）

林肯纪念堂

林肯纪念堂是华盛顿最受欢迎的景点之一，是一座仿古希腊巴特农神庙式的大理石构建的古典建筑，36 根白色的大理石圆形廊柱环绕着纪念堂，象征林肯任总统时所拥有的 36 个州。入夜后与纪念堂相邻的华盛顿纪念碑和美国国会大厦灯火交相辉煌，倒映于纪念堂前的倒映池，成为华盛顿有名的一大胜景。



进入纪念堂，迎面正中是一桌大理石制林肯坐像，雕像后上方是题词——“林肯将永垂不朽，永存人民心里”。坐像左侧墙壁上，镌刻着林肯连任总统时的演说辞；右侧，则刻着著名的盖茨堡演说（Gettysburg Address）。**无论从历史意义还是观赏景色方面，林肯纪念堂都绝对值得游览。**（本图片由一起游网友 chongdudu 提供）

门票：免费。

开放时间：每天 10:30-23:30（12 月 25 日除外）。

交通：在 Foggy Bottom 附近乘坐——GWU 地铁站，然后步行 30 分钟或者乘坐旅游线。

[返回目录](#)

版本提示：您目前下载的是一起游美国旅游攻略 2013 年版，下载最新版本更利于您的出行哦！想要下载最新版本请至 <http://www.17u.com/destination/guide.html>

洛杉矶景点

世界电影之都——好莱坞

提起电影，人们都会想到好莱坞，世界上所放映的外国片大部分都是好莱坞的，侧面讲，这里是世人认识美国的一个窗口。位于美国西海岸加利福尼亚州洛杉矶郊外的好莱坞，这是依山傍水，景色宜人的地方。

推荐看点 1：中国剧院

最吸引人的是戏院前庭那 173 位明星所留下的足印，如丹泽尔·华盛顿、汤姆·汉克斯、哈里森·福特、阿诺德·施瓦辛等等。每个到此一游的游客，无不拍摄自己偶像的足印，并将自己的手放在明星手印上好好比对一番。

推荐看点 2：日落大道

这条商业街地处西好莱坞，时髦的服装店，饭馆及咖啡厅鳞次栉比。一到晚上，这里又是另外一番景象，各种夜总会，迪厅吸引了成群结队的年轻人来到这繁华的霓虹灯下。在这条街，你能见到很多的好莱坞明星，但各个营业场所离得比较远，你有必要打的或借一辆车前往。

推荐看点 3：好莱坞野外剧场

每年 7 月初到 9 月初这里会举行野外音乐会，由洛杉矶乐团和好莱坞野外剧场交响乐团共同演奏。到了尽情欣赏多种音乐的演出。



在棒球赛季中举行的 4 场焰火晚会很受人欢迎。所以在焰火晚会期间去这个地方不失为一个明智选择，但需要提前一个月订票。演唱会一般在晚上 8：30 开始，这时天上已是繁星闪烁。

如果没有演唱会，你可以免费进入，并在此享受一顿野餐。（本图片由一起游网友草净沙提供）

迪斯尼乐园

洛杉矶的迪斯尼乐园位于洛杉矶和圣地安哥中间的 Orange County，是名副其实的梦幻天堂。凡是想象力所能及的刺激与冒险，这里应有尽有。

从“美女之城”开始，有“探险世界”“未来世界”“幻想世界”“开拓之城”等主题乐园，它们都热情地迎接着来自世界各地的游客。在迪斯尼乐园，每年都会增加一些新的风景，各个季节都会有一些庆祝活动，每到“感恩节”“圣诞节”“复活节”等节假日时，这里会显得更为热闹，营业时间也会延长。

迪斯尼乐园基本信息

门票：迪斯尼乐园采一票到底制，并且区分为多种票价组合。

1 日证大人 US\$66 元，儿童 3~9 岁 US\$56 元；“二合一” 1 日通行证为大人 US\$91 元，儿童 3~9 岁 US\$81 元；

二合一” 2 日通行证为大人 US\$122 元，儿童 3~9 岁 US\$102 元。（购买二合一 Hopper tickets，可以同时使用迪斯尼乐园和加州探险乐园两个园区）

[返回目录](#)

版本提示：您目前下载的是一起游美国旅游攻略 2013 年版，下载最新版本更利于您的出行哦！想要下载最新版本请至 <http://www.17u.com/destination/guide.html>

开放时间：

迪斯尼开放时间随季节不同，旺季时约自 09:00~午夜，淡季时平日为 09:00~20:00，每天出版的游园指南上都有当日活动的详细说明。迪斯尼加州探险乐园则为 10:00~21:00。

交通：

前往加州迪斯尼乐园，可从洛杉矶国际机场，直接搭乘前往迪斯尼乐园的巴士，需时约 40 分钟；
自行开车者从 5 号公路（Santa Ana Fwy.），在 Harbor Blvd.交流道下，沿着迪斯尼标志前往即可；
市中心的 Figueroa St.可搭乘 MTA 460 号巴士前往，约需 2 小时车程。

迪斯尼推荐看点

主街：

进入主街，仿佛置身于美国的十九世纪，感受这里的历史气息，这里的街道、声音、甚至空气都充满了古典的味道。在这里可以乘坐迪斯尼乐园最初时用的那种古老的消防车，还有复制而成的古典老式车。

米老鼠之国：

这里的一切都是圆圆的，几乎很难找到直线或尖尖的东西。来这里探访下米老鼠的加，还可以一起照相。

探险世界(Adventureland)：

这是最受欢迎的游乐设施，即 1995 年揭幕的“印第安琼斯探险”，充分展现非洲丛林的景物和充满野性的世外桃源。另外，在这个区域内，还有一处也深受小朋友喜爱的“泰山树屋”（Tarzan's Treehouse），树屋被四周大的热带丛林巨树所环抱。

冒险之国：

这里有夏威夷风光，很多美丽的鸟的叫声。可以坐船在印第安区冒险，也可以坐船看动物在密林中的奔行，也能亲眼见到电影中出现过的人猿泰山木屋。

这里有开拓之国射击场、大山铁道、蒸汽船、哥伦比亚帆船、还有西部大牧场。

幻想世界：

迪斯尼乐园游乐设施最多，与童话故事最密不可分的梦幻王国(Fantasyland)，耸立在乐园正中央的睡美人城堡，也是整个迪斯尼乐园的精神象征和地标，其中的小小世界(It's a Small World)是迪斯尼乐园的经典之作。

另外，马特洪滑橇（Matterhorn Bobsleds），让你尝试搭乘雪橇飞越山峰的特殊经验，感受沿着弯曲陡斜山路滑坡而下的刺激。

[返回目录](#)

版本提示：您目前下载的是一起游美国旅游攻略 2013 年版，下载最新版本更利于您的出行哦！想要下载最新版本请至 <http://www.17u.com/destination/guide.html>

拉斯维加斯景点

科罗拉多大斜谷

科罗拉多大峡谷是一处举世闻名的自然奇观，位于美国西部亚利桑那州西北部的凯巴布高原上。任何人都可能一眼看遍大峡谷的全貌。只有从高空俯瞰，才有可能完整地欣赏这条大地的裂缝。真正身临其境的人，只能从峡谷南缘或者北缘欣赏大峡谷的一部分。这倒是应了“不识庐山真面目，只缘身在此山中”的道理。

交通：

最好是经美国西海岸之后前往。

游客也可从拉斯维加斯自行驾车一小时到亚利桑那州 Dolan Springs 市，然后把车停放在那儿，再转乘车，前往大峡谷西缘。

开放时间：

南岸则全年开放，大峡谷北岸每年的五月到十月中开放。

推荐看点 1：鲍维尔湖

从 160 号公路向西是鲍维尔湖，如果有时间深入湖内，就可以寻得佳境绝景。

推荐看点 3：拱门国家公园

过绿河转入 70 号公路就可到达。园内巨大拱门型岩石比比皆是。美国的汽车、摩托车越野赛常在这里举行。旅游旺季时这里的旅馆经常爆满，因此游客要提前做准备。

推荐看点 5：大峡谷国家公园

北缘在 89 号公路南端终点，冬季多雪，是拍雪景的最佳地点，南缘为游览胜地。

另外，24 号公路沿线有数个小公园，可根据时间决定是否游览。

推荐看点 2：塞昂国家公园

从 15 号公路转入 9 号公路，就到了塞昂国家公园。这里的巨石、绝壁和红土山包都值得一拍。

推荐看点 4：布赖斯国家公园

从塞昂国家公园转入 89 号公路，再往东进入 12 号公路就是布赖斯国家公园。

这里最著名的是深壑内耸立的竹笋般的红土塔林，应该多停留一段时间，拍摄早晚光线下的奇岩美景。

推荐看点 6：纪念谷

从 191 号公路一直往南是印第安保护区-墨西哥草帽风景点，从这里到 163 号公路入口处，路西侧是像纪念碑一般的巨型岩石-称“纪念谷”。电影《阿甘正传》公路长跑镜头就在这里拍摄，著名摄影家安塞尔很多黑白佳作也都出自此地。

一起游提醒：

- 1)、科罗拉多大峡谷国家公园内的住宿床位有限，每年旅游旺季人满为患，一定要提前预订。**七月是旺季，园内、园外比较近的旅馆都客满。**价格比一般旅馆稍贵，经济旅馆约 100\$ 一间，可住四人，带热水沐浴和卫生间，相当干净舒适，早餐不包括在内。
- 2)、**这里没有公交车，只能租旅游车或自己开车去。**白天来很有可能会遇到交通不畅，停车场不够用的问题，特别是在夏天的时候。人最少的时候是 11 月至 2 月，但冬天的气候不太适合旅行。
- 3)、大峡谷的南缘比较好开车，因此可以在车上看大峡谷，并且终年都开放。北缘比南缘高一千英尺，每年从 10 月末至 5 月中旬都冰雪覆盖。

[返回目录](#)

版本提示：您目前下载的是一起游美国旅游攻略 2013 年版，下载最新版本更利于您的出行哦！想要下载最新版本请至 <http://www.17u.com/destination/guide.html>

黄石公园

这是全世界第一座国家公园，也是世界上最原始最古老的国家公园。它想中国的长城一样，是外国旅客必游之处。

彩色的黄石河大峡谷、化石森林、黄石湖纵贯其中，有峡谷、瀑布、温泉以及间歇喷泉等，景色秀丽，引人入胜。其中以每小时喷水一次的“老忠实泉”最著名。园内森林茂密，还牧养了一些残存的野生动物如美洲野牛等，供人观赏。园内设有历史古迹博物馆。

总统巨石像

闻名世界的美国总统巨石像矗立于美国南达科他州(South Dakota)拉比德市西南 25 英里的若虚莫山上。

四位美国总统的头像：被称为美国国父的华盛顿；美国独立宣言起草人杰佛逊；被誉为和平使者的老罗斯福；被尊为黑人之父的林肯。

旧金山景点

优胜美地国家公园

这是美国国家公园内极耀眼的一颗明珠，也是加州最著名的旅游景点，许多游客和摄影爱好者都把那里当作优雅而美丽的人间圣地。

气势磅礴的瀑布，巍峨雄伟的花岗岩及平静的山谷，是优胜美地从任何一个角度看上去都宛如仙境一般。参天居木，高山流水，被冰川雕琢的嶙峋不堪的巨岩峭壁，以及波光粼粼的湖面，使游客恍如置身于世外桃源，毋庸置疑的是，液态以及固态的水都是造就优胜美地壮丽景观的主要功臣，在这里你都可以找到自己喜爱的自然景观。

渔人码头

这里是旧金山最充满欢乐气息的地方。在这里，你可以大啖螃蟹酸面包；参观惊悚搞怪的蜡像馆；遨游美丽的水底世界（Underwater World）欣赏精彩的街头艺人表演；或是在宽敞而有格调的购物中心血拼，等累得双脚发软时，再去喝一杯浓郁的爱尔兰咖啡提神。（本图片由一起游网友行走的蓝蝎子提供）

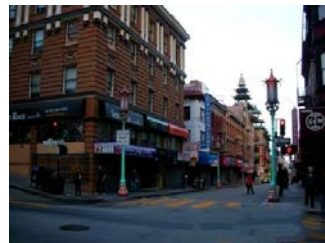


门票（渔人码头套票）：成人 61\$，儿童（5-11 岁）38\$

开放时间：9:00-18:00

唐人街

旧金山唐人街是全世界最有特色的唐人街，完全是一个城中之国，异国情调十足。当你进入旧金山唐人街，街上空挂满中国大红灯笼和到处都是中文招牌，所听都是汉语，所见的都十分有中国传统风格的装饰，每一个中国人的民族意识就会突然升华：中国人就是了不起，能在别人的国土上建立起一块属于自己的土地！（本图片由一起游网友行走的蓝蝎子提供）



[返回目录](#)

版本提示：您目前下载的是一起游美国旅游攻略 2013 年版，下载最新版本更利于您的出行哦！想要下载最新版本请至 <http://www.17u.com/destination/guide.html>

芝加哥景点

格兰特公园

位于密歇根大街和密歇根湖之间，**园内有很多极具特色的建筑，包括世界最大的照明喷泉-白金汉喷泉**。它的基座用粉红的大理石筑成，水池直径 85 米，中央泉池占地 600 平方英尺，夜晚有万盏灯火照射，瑰丽壮观。

公园北面为芝加哥美术馆，包括芝加哥艺术学院以及白金汉喷泉；南有自然历史博物馆区、舍德水族馆、阿德勒天文馆、菲尔德博物馆和露天音乐堂；公园东面是密西根湖，汪洋一片不亚于海岸。

门票：免费

开放时间：7:00am-23:00pm

交通：可以从市中心步行经 Monre 街或 Adams 街。或 Jockson 大道或 Balba 街向东到达

芝加哥艺术学院

美国顶尖的艺术教育机构之一，由博物馆和学校两部分组成。其博物馆以收藏大量印象派作品以及美国艺术品著称，如莫奈、修拉、梵高、爱德华·霍普等人的作品。

芝加哥艺术学院除了提供给学生图书馆、健身房、工作室之外，还拥有足以媲美国家级博物馆的学校艺术博物馆。

门票：成年人 12\$，老年人、6-12 岁儿童和有 ID 的学生 7\$，6 岁以下的儿童免费。特殊展览需要特殊付费。

开放时间：周一至周五 10:30-16:30（周四直到 20:00），星期四的 17:00-20:00 免费开放；周六、周日 10:00-17:00。**感恩节和圣诞节不开放。**

交通：公交：3，4，60，145，147 或 151。

地铁/El：绿线，棕线，紫线或橙线到 Adams，或红线到 Monroe/State 或 Jackson/State。

海军码头

海军码头是芝加哥著名的旅游景点之一，也是芝加哥有历史意义的建筑物，是一个商业、休闲、游乐的“热点”地区，比邻市区，三千多英尺长的码头，直伸进浩瀚的密西根湖(Lake Michigan)。

你可享受费里斯转轮和旋转木马的乐趣，参观芝加哥儿童博物馆、地平线舞台和乔比博普小餐馆及爵士乐厅。若有机会乘坐游艇，在湖面上回望码头，可见芝加哥的现代森林在其背后摩天而立，壮观之极。

门票价格：免费

开放时间：6:00-22:00

西尔斯大厦

大厦的造型有如 9 个高低不一的方形空心筒子集束在一起，挺拔利索，简洁稳定。

西尔斯大厦共有 110 层，每天约的 1.65 万人到这里上班。在第 103 层有一个供观光者俯瞰全市用的观望台。它距地面 412 米，天气晴朗时可以看到美国的 4 个州。

门票：

大人 5\$、老人、学生、儿童 3\$，周三免费，恐龙馆加收大人 2\$、儿童 1\$

开放时间：每日 9:00-17:00

感恩节、圣诞节、元旦休馆

[返回目录](#)

版本提示：您目前下载的是一起游美国旅游攻略 2013 年版，下载最新版本更利于您的出行哦！想要下载最新版本请至 <http://www.17u.com/destination/guide.html>

菲尔德自然历史博物馆

原名哥伦比亚博物馆，主要是为了保存哥伦比亚世界博览会的生物和人类学展品。全馆展出收藏品达 1500 万件以上，分层按时间顺序展示了人类学、植物学、动物学及地质学等自然学科领域的诸多现象，揭示物种演变进化的奥秘。

博物馆分为西北部、西南部、大草原等主题区域，不仅数量多，品位也很高。博物馆的大厅中陈列着猛犸象和图腾柱，地下层是古代埃及文物，可以看到帝王的坟墓，了解盗贼寻宝的情景；一楼展出的是印第安文明；二楼北侧为恐龙展厅，包括恐龙出现前、恐龙时代、恐龙出现后三个时代，并根据模型讲解恐龙演变、生存、灭亡的完整过程，其中最受欢迎的是还原的巨大恐龙骨骼。

门票：

成年人 12\$，老年人、拥有 ID 的学生以及 3-11 岁的儿童 7\$，3 岁以下的儿童免费。

开放时间：

每天 09：00-17：00，元旦和圣诞节不开放。

9 月中旬至二月的周一、周二免费开放（除了 12 月的最后两周）。

交通：

乘坐公交 6 路，10 路，12 路，130 路或者 146 路都可以到达。

阿德勒天文馆及天文学博物馆

首先到达的是现代天文馆，来到这里一定不能错过 StarRider 剧院。这里运用计算机三维技术，通过投影系统将虚拟的银河画面投射在巨型的屋顶上，同时，在座位的扶手上还有先进的感官系统，顿时令人感觉身处于银河之中。天文馆还有各种展览和互动活动，如果你只看一个展览，那么就选择 Bringing the Heavens to Earth，这里以不同的文化角度诠释天文现象，一定会令人耳目一新。同时，在天空影院还会播放许多天文影片。

仿地球大气层气流流动也是一个不错的体验：一个装着液体的大玻璃球，表面上漂浮着微白的气体，形成一圈一圈的纹路，就好像从别的星球看着地球表面上的一样。用手去转动玻璃球会发现，不管转哪一个方向，顺时针或逆时针，气流永远都会快速的变回原来的方向和速度，这是由地球的温度、引力与太阳风所引起的。

门票（含一个表演）：成年人 13\$，老年人 12\$，4-17 岁儿童 11\$，4 岁以下儿童免费。

开放时间：

阵亡将士纪念日及劳动节期间：每天 09：30-18：00

九月初至三月末：每天 09：30-16：30

每个月的第一个星期一直到 22：00

交通：12 路、146 路公交可到达。

一起游小贴士：阿德勒天文馆及天文学博物馆 9 月至次年 2 月的周一、周二免费开放（除了 12 月最后连两个星期）。

[返回目录](#)

版本提示：您目前下载的是一起游美国旅游攻略 2013 年版，下载最新版本更利于您的出行哦！想要下载最新版本请至 <http://www.17u.com/destination/guide.html>

林肯公园动物园

位于林肯公园的南面，是芝加哥不可错过的一个景点。目前园内大约有一千两百只动物，其中数巨蜥、加拉帕格斯大海龟、光秃秃的鼯鼠、水果蝙蝠和蜘蛛最为引人注目。

动物园的南边是一个“农场”，里面有奶牛还有不同品种的山羊；北面有一个池塘，里面有大雁、野鸭，天鹅，木头野鸭和许多不知名的小鸟。

还有一个 Regenstein 非洲之旅的场馆，大象、长颈鹿、犀牛以及其它大型哺乳动物生活在这里。

大型的玻璃密封箱则可以让你面对面的观看游动的侏儒河马和充满马达加斯加蟑螂的石礁。

在动物园的中心还有一个受欢迎的海狮池，它是斑海豹，海豹，灰海豹和加州海狮的家园。此外还有一个小型的爬行动物馆。除了动物，里面还有热带植物馆，以及可以搭乘天鹅船的小码头等等其它设施。

门票：免费入园，停车：12\$/天。

开放时间：每天 10：00-17：00（阵亡将士纪念日至劳动节期间的周六、周日一直到 18：30）

开放区域：

阵亡将士纪念日至劳动节：每天 09：00-19：00

4 月至 5 月末、9 月初至 10 月：每天 09：00-18：00 11 月至 3 月：每天 09：00-17：00。

交通：免费电车服务，从 CTA 站到停车库的区域内，服务时间为阵亡将士纪念日至劳动节期间的周六、周日以及节假日的 10：00-18：00。

密歇根湖

也叫密执安湖，是北美五大湖中面积居第三位，唯一全部属于美国的湖泊。虽说是一片湖，但看上去却像海，比所有的海都安静，但比所有的海蓝得都纯正。

如果你不曾亲眼看见过它，你的确很难想象密歇根湖的湖水有多么美。一片纯净的湛蓝色呈现在眼前。蓝得透明，蓝得深邃，蓝得无边无际。很远的远处，湖水与天空连接在一起。湛蓝的湖水与湛蓝的晴空，让你简直分辨不出，哪里是天空，哪里是湖的尽头。（本图片由一起游网友驿路牧歌提供）



门票价格：免费

开放时间：全天

[返回目录](#)

版本提示：您目前下载的是一起游美国旅游攻略 2013 年版，下载最新版本更利于您的出行哦！想要下载最新版本请至 <http://www.17u.com/destination/guide.html>

夏威夷景点

更多夏威夷信息，点击查看夏威夷攻略

<http://www.17u.com/destination/guide-4252-1.html>

威基基海滩 (Waikiki)

威基基海滩大概是世界上最出名的海滩，也是夏威夷州的象征，大多数游人心目中最典型的海滩。



海滩区的精华部分是从丽晶饭店到亚斯顿威基基海滨饭店之间的一段，这里有细致洁白的沙滩、摇曳多姿的椰子树以及林立的高楼大厦，海水宁静开阔，是一家老小假日休闲的理想地点。

喜欢热闹的，可去位于喜来登阿那冲浪者饭店和威基基饭店之间的沙滩区，这里有划船、冲浪，夕阳西下之时，还可以沿着沙滩散步，慢慢欣赏落日的壮观景象。

珍珠港 (Pearl harbor)

与所有来夏威夷的人一样，到了夏威夷就一定去瓦胡岛，到了瓦胡岛就一定参观珍珠港。



这里是日本偷袭珍珠港事件的发生地，有着相当大的历史意义。也许现在看到的美丽景象，让你无法想象曾经这里被摧毁过。

开放时间：游客中心开放时间 7:30 至 17:00

电影剧场放映时间 7:00 至 15:00

感恩节、圣诞节和新年不开放

恐龙湾 (Hanauma Bay)

恐龙湾是来夏威夷的游客最喜欢去的潜水的地方。

水浅，浪小，鱼多，风景美丽，那里有各种天然的珊瑚礁石和热带鱼类。



交通：从威基基到恐龙湾有公车可以直接到达。

一起游提醒：

珍珠港电影剧场：不接受预约。在剧场、纪念馆、渡船上不准大声喧哗、饮食和抽烟。

恐龙湾：因为环岛线的公车频率不高，为避免刚从海里出来，在热带的阳光下等车等很长时间。不妨乘公车去，一路还可以看看市容，回来时则雇请旅行社派车载回。

本页图片由一起游网友美鱼儿、chongdudu、潘梅乐提供。

波士顿景点

哈佛大学 (Harvard)

哈佛大学是美国最著名的高等学府之一，总部位于波士顿的剑桥城，这所学校先后培养出 7 位美国总统和 30 多位诺贝尔奖得主，不少毕业生成为美国杰出的政治家文学家哲学家科学家企业家。如今哈佛大学已经成为波士顿的一大旅游景点，到那里游客必将去那里一览世界名校的风采。



门票：免费 **开放时间：**8:00-17:00

昆西市场

波士顿著名的购物场所，市场的中央建筑内有许多的美食摊位，相邻的 2 栋是时装、装饰品、珠宝与礼品店，加之整个广场上有很多具有历史价值的建筑物，也就成为了波士顿著名景点，正所谓游览购物两不误。在昆西市场的众多顾客中，60%是游客。昆西市场现在已成为波士顿观光必去的景点之一。

门票：免费 **开放时间：**10:00-20:00

[返回目录](#)

版本提示：您目前下载的是一起游美国旅游攻略 2013 年版，下载最新版本更利于您的出行哦！想要下载最新版本请至 <http://www.17u.com/destination/guide.html>

芝加哥交通

芝加哥是美国最大的空运中心和铁路枢纽，也是世界上最大的一个内陆港口。目前芝加哥有 3 个重要机场，分别为芝加哥奥黑尔国际机场、芝加哥中途国际机场和梅格斯机场（已经停用）。

飞机

奥海尔国际机场

奥黑尔国际机场是美国面积最大、客运最繁忙的机场，也是全球最繁忙的机场。位于市区西北 32 公里处，有通往欧、亚、非、澳、中东等地航班，中国东方航空有航班到此。此机场有四个候机楼，分别是 Terminal 1、2、3 和 International Terminal 5。芝加哥机场可选择的地面运输包括火车、出租车、共享摆渡车和穿梭巴士等交通工具，到达市区。

机场交通

CTA 城市火车

火车运行时间为周一至周五早 5 点到晚 8 点，每 8 分钟发一趟车；周六和周日早 5 点到晚 11 点，每 10 分钟发一趟车；车票，2 美元。

CTA 车站位于主停车场的最底层，从 1、2、3 号候机楼的人行隧道可以到达。

出租车和共享摆渡车

在奥黑尔国际机场的所有候机楼的底层路边，都有出租车和共享摆渡车，到所有目的地都是按表收费。出租车到达市区大概是 40-50 美元。

穿梭巴士

在停车场首层，从 1、2、3 号候机楼的通道都可以到达巴士中心。每 5 分钟到 10 分钟发一次车，可以在国际候机楼外的售票亭和 1、2、3 号候机楼的底层行李提取区对面的柜台买到票，车票是 25-30 美元。

中途机场

距市区 10 英里，是美国发展最快速的机场之一。机场有三个候机楼，分别是 A、B、C 号候机楼。候机楼里有餐馆、礼品店、警察岗亭、宗教礼拜堂、外币兑换和 ATM 机、互联网接入等。此机场可选择的地面运输包括火车、出租车、共享摆渡车、穿梭巴士。

机场交通

巴士和穿梭汽车：位于主候机楼前，24 小时运行。Continental Airport Express 穿梭巴士每 15 分钟从中途机场发一次车，从早 6 点到晚 11 点半提供服务。旅客从主候机楼前登车，也提供到北方偏远地方的穿梭巴士。

欧米加机场穿梭巴士往返于中途机场和奥黑尔国际机场间，运行时间为 7:00-22:00，每 1 小时从中途机场发车，在芝加哥中途机场的 M1 口供旅客搭乘。

火车：车站位于机场右侧的西赛罗大道对面，Orange Line 可以到达芝加哥西南部并呈环线运行。

出租车：出租车是初来乍到者的首选交通工具，所有的出租车按表计费，但到芝加哥市区是统一的价格。

[返回目录](#)

版本提示：您目前下载的是一起游美国旅游攻略 2013 年版，下载最新版本更利于您的出行哦！想要下载最新版本请至 <http://www.17u.com/destination/guide.html>

火车 & 长途汽车

火车

芝加哥联合火车站位于市中心西 Canal 街和 Adams 街之间。这是全球十大特色的车站之一，这里也是美国最大的铁路中心，通往东部、西部火车都要经过此地，也有通向南部的达拉斯、休斯顿的火车。去纽约 20 小时，洛杉矶约 48 小时。

长途汽车

灰狗长途汽车站在市中心西南 W.Harrison 街 630 号，地铁蓝线 Clinton 站下车向南到 Harrison 街。车站 24 小时开放，有车通往全国各地。

CTA 公交

芝加哥市有一个完善的公共交通系统—CTA，由高架电车，郊区火车，公共汽车组成。市中心有一个长方形的高架电车系统简称 EL，这个长方形的区域叫 LOOP，这是芝加哥的市中心所在。从这里坐不同线路的车到机场，博物馆和郊区。

高架电车，郊区火车有七条线：

- 1) **蓝线 (Blue)**：由西北部的奥海尔机场经过市中心通向西郊的 Forest Park 和 Douglas。
- 2) **红线 (Red)**：由北郊 Howard 经过市中心通向南郊 Dan Ryan。
- 3) **棕线 (Brown)**：由北郊的 Kimball 通向市中心。
- 4) **绿线 (Orange)**：由市中心通往中途机场。
- 5) **桔黄线 (Orange)**：由市中心通往中途机场。
- 6) **黄线 (Yellow)**：由北郊 Haward 站通向西北郊 Skokie 站（周末无车）。
- 7) **紫线 (Purple)**：由北郊 Linden 站到市中心的快车，运行时间：早上 06：25-09：20。下午 14：55-17：30。

其他时间乘红线。

其中红线，黄线，紫线共用 Harward 站。

公共汽车（CTA）芝加哥市区有 170 条公共汽车线路。其中#60 从市中心密歇根大道经 Adams 街到火车站，汽车站。
#10 快车从市中心 State 街向南顺密歇根湖经 Field 博物馆，水旅馆，到工业和科学博物馆，可以从 EL 站，图书馆，访问中心拿到免费公共交通地图。

[返回目录](#)

版本提示：您目前下载的是一起游美国旅游攻略 2013 年版，下载最新版本更利于您的出行哦！想要下载最新版本请至 <http://www.17u.com/destination/guide.html>

拉斯维加斯交通

飞机

拉斯维加斯麦卡伦国际机场是服务美国内华达州拉斯维加斯市和克拉克县的主要航空港，位于拉斯维加斯市中心以南约 8 千米的帕拉代斯。

该机场有两座航站楼：T1 航厦主要负责美国国内航线；T2 航厦则负责国际航班的降落与中转。机场距市区 5 英里，因此出租车及豪华型加长轿车均等候在机场地下停车处，以方便搭乘的游客。

机场交通

出租车：出租车停留在机场出口。

轿车：很多轿车公司于机场提供包车服务，包括豪华轿车。

巴士：提供往返 Clark 地区巴士服务。乘坐机场巴士是到达市区的比较经济的方式。机场巴士停靠在机场出口。每天 24 小时都可乘坐机场巴士到 The Strip 或市中心，都有。离开酒店之前可事先向酒店打听去机场的巴士情况。

机场——拉斯维加斯大道，穿梭巴士 4 美元/人。

机场——拉斯维加斯旧城区，穿梭巴士 5 美元/人。

一起游提醒：

1)、在麦卡伦国际机场有 **56 家免税品商店**，其中很多都是国际知名品牌。商店类型多，包括商务、休闲、食品和儿童等，分布在机场的 T1、T2 航厦中。

2)、机场内也有**餐饮**，包括著名的“赛百味 (Subway)”、“维也纳牛肉 (VIENNA BEEF)”等，分布在 T1、T2 航站楼的每个登机闸口周边和休息区。

3)、麦卡伦机场有提供全面服务的富国银行，包括**外币兑换**品种和存取款等银行业务。富国银行营业时间：周一至周四 9:00-17:00；周五 9:00-18:00；周六 9:00-16:00。分布在 T1、T2 号航厦的 10 几个 ATM 自动取款机可以为旅客提供现金和其他必要有限的金融服务，为旅客的节省时间。

巴士

Grayline 旅游巴士：每天均有两班巴士从拉斯维加斯到 Hoover Dam 或 Lake Mead，另外每星期也有三班巴士到大峡谷，需先预约。

Las Vegas Transit System：可到此城的许多地方，到拉斯维加斯大道每十五分钟一班，一直到凌晨十二点四十五分。之后每三十分钟一班到凌晨四点十五分，之后每小时一班到早上七点，车上不找零。

Citizens Area Transit (CAT)：CAT 的 301 路巴士跑市区 (downtown) 和拉斯维加斯大道，全天候服务；108 和 109 专跑机场。大部分的巴士每十分钟至十五分钟一班车，运营时间为早上五点半至凌晨一点半。

Las Vegas Strip Trolleys：只走拉斯维加斯大道一条路线，每天从早上九点至凌晨二点，约二十分钟一班车，须自备零钱。

Mall Hopper：行走市区三个购物中心的公车，运营时间 6:15-18:30，半小时一班。

免费巴士：在拉斯维加斯，不少的本地旅馆提供免费的机场接送服务，还有很多巴士来往于各旅馆、百货公司及各大赌场。

[返回目录](#)

版本提示：您目前下载的是一起游美国旅游攻略 2013 年版，下载最新版本更利于您的出行哦！想要下载最新版本请至 <http://www.17u.com/destination/guide.html>

洛杉矶交通

飞机

作为太平洋西海岸主要的交通枢纽，洛杉矶国际机场是世界上最繁忙的航空港之一，几乎所有的国际航线都经过这里。从北京、上海、广州出发每天都有直达洛杉矶的航班。

机场位于市区西南 30 公里处，洛杉矶国际机场的任何航站，1 楼都是入境大厅，2 楼是出境大厅。

机场交通

机场循环巴士：

使用行驶各航站间的免费循环巴士非常方便，也可坐巴士至总站及地铁站。机场循环巴士：24 小时，每 10 分钟一班。

A 机场航站楼间循环；B 往机场内停车场 111th.St. 方向；C 往机场内停车场 96th.St 方向（市区巴士总站）；G 往地铁绿线车站方向循环巴士。

在巴士总站可以搭 MTA、BBB 等巴士，如果再换车，可以很便宜地到达各个区域。如好莱坞、圣塔莫尼卡、迪斯尼乐园所在地安纳罕姆等，都有巴士可以直达。

一般巴士路线为机场-市中心-安纳罕姆-帕塞迪纳之间的主要酒店。巴士按照时刻表行驶，来回票有折扣，6 点到凌晨 1 点，每隔一小时发一班车。电话：714-938-8900

市中心：12\$（所需时间约 30 分钟）；安纳罕姆：16\$；帕萨迪纳：12\$；好莱坞：20\$。

出租车：到市中心约 32.50\$，约 25 分钟；到好莱坞：30\$；到比佛利山庄：30\$；到圣塔莫尼卡：30\$

租车：1-7 号航站楼内才有租车服务台，机场内的租车服务台都不受理租车手续，必须到机场外的租车公司直接办理。

一起游提醒：入境大厅的规模并不大，不用担心找不到路。可利用机场内到处可见的触控式荧幕查询，不但免费，还可提供到市区的方法、费用，及航班等讯息。

- 1)、如果不赶时间，可以选择市区巴士或地铁，这是最省钱的方法。
- 2)、所有巴士都在入境大厅外上下车，如果标示不清楚，可以请问戴红帽子的机场员工。

火车 & 巴士

火车

美国国铁位于市中心东北方的联合车站，联合车站除了来自其他州的远距离列车、加州州内中型城市之间的列车之外，还有近郊列车的 MTA，驶向市中心的地铁红线、市区巴士等都经过这里。

从奥克兰到达洛杉矶约需 11 小时 45 分钟，120\$；从圣地亚哥到达洛杉矶约需 2 小时 30 分钟-3 小时 5 分钟，24-27\$；从圣塔芭芭拉到达洛杉矶约需 2 小时 30 分钟-2 小时 45 分钟，17-20\$；从西雅图到达洛杉矶约需 12-13 小时，107-145\$。

巴士

贯穿全美路线的灰狗巴士会停在市中心东边的车站。到市中心可搭 60、53 号 MTA 巴士，站牌在灰狗巴士车站前面。

从旧金山出发到洛杉矶大约 8-13 小时，费用 43\$；从拉斯维加斯出发到洛杉矶大约 5-8 小时，费用 33\$；从圣地亚哥出发到洛杉矶大约 2-5 小时，费用 13\$；从西雅图出发到洛杉矶大约 25-32 小时，费用 120\$。

旧金山交通

飞机

目前，北京、上海、广州都有直飞旧金山的航班。旧金山国际机场位于圣布鲁诺，距离市中心 14 英里。奥克兰和圣何塞也有国际机场。旧金山机场分为三个相连的区域：南区、国际区和北区。

上层离港，下层入港。机场的抵港大厅设有商店、租车、饭店登记和旅游咨询处等全方位的服务。

机场交通

巴士：国际机场巴士从机场下层发车，开往市中心旅馆区，到站用蓝色标出。私营的往返公共汽车在上、下层都有发车点，终点不限。从机场到市中心的车程在非交通高峰时间为 30 分钟左右。

汽车：Samtrans 的 KX 号特快汽车(3.50\$)到达 Transbay Terminal 汽车站。SFO Airport(成人 15\$)从旧金山国际机场的行李领取处出发，开往旧金山的主要酒店。每站必停的交通车票价大约 14\$-17\$，可以选择 SuperShuttle 或 Lorrie's 一般需要 20-40 分钟。

出租车：乘出租车到旧金山市中心需要 35-45\$。

火车

Caltrain 沿半岛运营，从旧金山 4 号街和 King 街十字路口的火车站出发，它连接着 Millbrae(与海湾地区电气火车站和旧金山国际机场相连，30 分钟)、帕洛阿尔托(1 个小时)和圣何塞(1 个小时)。

运营从埃默里维尔(Emeryville)和奥克兰(Oakland)Jack London 广场开往旧金山渡轮大厦和 Caltrain 火车站的免费交通车。

汽车

旧金山市南的 1 号公路是从洛杉矶到旧金山风景最美的公路线，走与之平行的 101 国道能更快一点。市北的 101 国道从尤里卡穿过金门大桥由南向北。80 号州际公路穿过湾桥从萨克拉门托向西南方向延伸。

“灰狗”(Greyhound Bus)长途客运运营旧金山到全美各地的公路路线。“绿龟”客运虽然速度较慢，但较便宜且路线也很多。

Transbay Terminal 汽车站是旧金山主要汽车站，位于 SoMa 1 号街。

乘坐 **AC Transit 长途汽车**往北可以到达 Marin 县和索诺马县(Sonoma)。

乘坐 **Samtrans 长途汽车**往南则可以到达帕洛阿尔托(Palo Alto)和太平洋沿岸。

[返回目录](#)

版本提示：您目前下载的是一起游美国旅游攻略 2013 年版，下载最新版本更利于您的出行哦！想要下载最新版本请至 <http://www.17u.com/destination/guide.html>

纽约交通

飞机

纽约的飞机场有三个，昆斯行政区有两个：约翰·F·肯尼迪国际机场和拉瓜迪亚机场；新泽西有一个：纽瓦克国际机场。拉瓜迪亚机场主要用于国内航班。

机场交通

在肯尼迪机场乘坐 AirTrain 到 Howard Beach 或者 Jamaica 换**地铁**，在 Jamaica 也可以换长岛铁路(LIRR)。价格是 5\$。

纽瓦克机场离曼哈顿有 16 英里，有两条**公共汽车**线和一条汽车铁路联运线。

拉瓜迪亚机场离曼哈顿只有 8 英里，有凯里的公共汽车可以搭乘。

曼哈顿地区单行车道多，而且经常塞车，所以**尽量不要自行开车，可以选择大众运输工具**。在曼哈顿市区南北向可以选择地铁，东西向适合乘公车。

地铁 & 出租车 & 船

地铁：美国铁路长途运输公司、新泽西铁路公司以及长岛铁路公司都以佩恩车站作为起点或终点站。佩恩车站和格兰德中心车站都是用月票或季票。

出租车：起跳 2\$，每 1/4 英里加 30¢，若遇塞车每分钟加 20¢，晚上 8 点之后加 50¢，小费需付 10-15%。

船：乘坐环形渡船公司的渡船可以参观曼哈顿岛，大概 3 个小时。
乘坐港口轮船公司的轮渡，参观曼哈顿和附近的岛屿，其游船每班航行 90 分钟。最便宜的是乘斯塔滕岛渡船公司的游船参观。

租车 & 公共汽车

租车：各大汽车出租公司在纽约均有分公司，主要集中在机场一带。要租车的旅客必须持有英国或欧洲共同体各国的有效驾驶执照，还要有大额的信用卡或大宗的现金储金作押金。租车者的年龄至少要达到 25 岁。

公共汽车：乘公车较方便，每隔一个大道都设有站牌。票价 1.5\$/次。下车前要先拉铃，前方会出现“停车”标示。曼哈顿邻居有轨电车是久负盛名的电车，旅客乘此车参观主要名胜，其中包括金融区、华人街以及小意大利区。

一起游提醒：

若需转乘其它公车，上车时先向司机索取转乘券，就可以免费转乘。

如果在纽约到了非自己驾车的时候，一定要弄清交通规则，因为违规罚款非常严厉。停车一定要注意。若是非法停留，城市管理委员会会把车拖走，还有决不要把任何贵重物品遗放在没有看护的车子上。此外纽约市停车费高得吓人，停几个小时就要 40\$。

[返回目录](#)

版本提示：您目前下载的是一起游美国旅游攻略 2013 年版，下载最新版本更利于您的出行哦！想要下载最新版本请至 <http://www.17u.com/destination/guide.html>

华盛顿交通

飞机

华盛顿有三个主要的客运国际机场：

巴尔的摩/华盛顿国际机场：距离市中心约为 30 英里，每天超过 670 班国内国际航班抵港，有多种交通方式到达华盛顿市。

罗纳德里根国家机场：位于波多马克河畔，国内航班和区域航班为主，出租车到市区约为 12-15\$。

杜勒斯华盛顿国际机场：位于华盛顿西面距离市区约为 26 英里，是华盛顿主要的国际机场。出租车到市区约为 50\$，机场快线巴士每 45 分钟一班，往返于机场和市区的 WEST FALLS CHURCH METRO STATION 之间。

火车 & 巴士

火车

华盛顿的市内“铁路运送系统”，包括地下铁道和地面铁道，通往市内和郊区各地，最大铁路站“联邦车站”位于国会大厦东北，连接了市中心大部分景点，路线分为红、蓝、橙三种，蓝线通往国际机场。

巴士

市区的公共汽车覆盖范围很广，票价也不贵。如果游客乘过地铁之后想转乘汽车的话，可在地铁站的电梯旁领取转车证，这样在指定的地铁/汽车转运站就可以免费乘公共汽车了。

另外，市区内的手扶传送带可帮助行人不费吹灰之力地到达目的地，但必须面靠右站立，而在传送带上走路的人则应靠左。

出租车 & 租车

出租车

华盛顿的出租车，在同一区域内，不分远近，车费为 1.5 元（1 元=0.1509 美元），上车前最好先问清楚大约价格再上车。

一起游提醒：

和我国不同，**不能在路边叫车**。要用车时，在旅馆或餐厅用电话叫车或在巴士站附近的出租车停靠区（Taxi Zone）乘坐即可。

携带大件行李时，可能有额外费用。另外，计价器打出来的价钱外加 10%-15% 的小费。

租车

在华盛顿市自由旅游最有效率的交通手段是租车。在市内到处都可见的租车公司里很容易租到车辆，按汽车大小和种类、租期不同，租金也不同，通常在每天 25-30\$ 之间，一般小型车比大型车便宜。

租车时，需要提供护照、国际驾照、信用卡，保险也一定要买。

[返回目录](#)

波士顿交通

飞机

波士顿洛根国际机场有四座航厦，皆以接驳巴士和步行通道连接，亦有移动式的通道连接各航厦和中央停车场。航厦 A、C、E 为独立的建筑物，而航厦 B 分成北端及南端。航厦之中，只有航厦 E 设有海关，除了从设有美国海关前哨的机场来的班机之外，所有的国际班机皆在此抵达。

联合航空公司和西北航空公司都有从中国大陆到洛根机场的航班，联合航空公司等还有从香港和台湾到波士顿的航班。

机场交通

机场巴士：往返与机场的购物点和餐饮场所有免费的机场穿梭巴士，运营时间 7:00-23:00，每 30 分钟发一班车。

公交车：每 15-20 分钟一班，每天 07 点-22 点。巴士 #11 号停在的所有航厦，不在机场地铁站停。巴士 #22 在航厦 A、B 和机场的地铁站停。巴士 #33 在航厦 C、E 和机场的地铁站停。

地铁：非繁忙时间，每天 04:00-07:00 和 22:00-凌晨 1:00，巴士 #55 为所有航厦和机场地铁站服务。

码头(水上)接送服务：每天 6:00 - 23:00，巴士 #66 为所有航厦和机场地铁站服务。

停车场：24 小时服务，巴士 #88 为所有终端和经济的停车场。

无障碍交通：所有 Massport 穿梭巴士，轮椅升降设备。

火车 & 地铁

火车

艾玛特拉克铁路把波士顿南站和波士顿后港火车站与普罗维顿斯、纽黑文和纽约市连接在一起，更把纽黑文和新英格兰城镇同蒙特利尔连为一体，铁路交通相当便利。

地铁

在波士顿市内随处可见“T”的标志，此标志为地铁车站的入口处。地铁车辆共有四条，分别为蓝线、橙线、红线及绿线。

绿线共有四条线路，乘坐时要注意方向；蓝线行走于波士顿湾地下，可从机场通往市区，大约需 10 至 20 分钟。此外，机场及地铁车站间亦有免费的接送巴士连接。

出租车 & 巴士

出租车

通常称为“Cab”，收费为打表制，小费为总费的 15% 左右。有行李需帮忙搬运时，每件行李支付 1\$ 左右。

Checker 出租车：电话 617-536-7000；

Bosten 出租车：电话 617-536-5010；

Town 出租车：电话 617-536-5000。

巴士

水上巴士主要航行于机场与市区间。搭乘写有“Water Shuttle”的免费巴士，即可到达水上巴士搭乘处，至商业区约需 7 分钟。

观光巴士由司机就所行经的路程与景点作解说，游览的巴士并没有严格规定上下车的地点，只要在一天发车结束的时间内，都可以自由上下车，因此在游玩的过程中，如果累了，可以搭观光巴士，走一些路，搭一段车，既可以节省体力，又可以了解波士顿不同的游玩方式。

[返回目录](#)

版本提示：您目前下载的是一起游美国旅游攻略 2013 年版，下载最新版本更利于您的出行哦！想要下载最新版本请至 <http://www.17u.com/destination/guide.html>

西雅图交通

飞机

西塔国际机场是美国华盛顿州大西雅图地区的一个主要机场，距西雅图市中心 19 公里(12 英里)，约 30 分钟车程。

目前台湾有长荣航空直飞此机场。中国则有海南航空往返北京。除了中国、台湾、日本、韩国外，大部分亚洲地区均无直航往返此机场，必须到旧金山国际机场或洛杉矶国际机场转机。西塔国际机场与成田国际机场是美国西北航空的第二基地和中转枢纽。

波音机场位于西雅图的南方，是一个仅供起降私人飞机或包机的机场。Gray Line Airport Express 提供二十分钟一班从国际机场到市中心七家大型旅馆的快速巴士服务。

轮渡

Clipper Navigation

这里是从西雅图前往加拿大维多利亚 (Victoria) 的航线，在西雅图市区的 69 号码头登船，3 个小时左右就能到达维多利亚。

地址：2701 Alaskan Way Seattle, WA 98121

电话：001 206 4485000

营业时间：冬季每天两班，第一班 8:00 从西雅图出发；最后一班 19:15 到达西雅图；夏季每天四班，第一班 7:30 从西雅图出发；最后一班 21:45 到达西雅图

票价：成人 79\$/人；儿童 39.5\$/人；老人 (65 岁以上) 73\$/人

Washington State Ferries

这是从西雅图到附近的布雷默顿和班布里奇之间的航线，从西雅图 52 号码头到布雷默顿需要 1 个小时的时间；到班布里奇只需要 35 分钟。

地址：801 Alaskan Way, Seattle

电话：001 206 4646400

营业时间：从西雅图前往布雷默顿早班船是 6:10 出发；前往班布里奇的早班船是 5:30 出发

票价：布雷默顿：成人 6.7\$/人；老人 (65 岁以上) 3.35\$/人；儿童 (6 岁-18 岁) 5.4\$/人；班布里奇：成人 6.7\$/人；老人 (65 岁以上) 3.35\$/人；儿童 (6 岁-18 岁) 5.4\$/人

出租车

西雅图市的出租车费较高，和纽约差不多，车费以 1.8 \$ 起跳，1 英里后以每分钟 0.5\$ 或每英里 1.8\$ 计费。需要注意的是，在西雅图搭乘出租车一定要在出租车亭或打电话叫车，否则极有可能打不到出租车。

在西雅图地区有：Farwest Taxi (206) 622-1717、Gray Top Taxi (206) 282-8222 及 Yellow Cabs (206) 622-6500 等大公司。

[返回目录](#)

版本提示：您目前下载的是一起游美国旅游攻略 2013 年版，下载最新版本更利于您的出行哦！想要下载最新版本请至 <http://www.17u.com/destination/guide.html>

火车 & 长途汽车

火车

火车站内有多条铁路线将西雅图和美国其他大城市连接起来，从旧金山前往这里需要 18 个小时左右的时间，从波特兰前来只需要 3 个半小时左右。

S. King Street(国王街火车站)地址 :303 South Jackson Street King St. Station Seattle, WA 98104。

长途汽车

灰狗汽车站位于西雅图市区内，从波特兰乘坐长途巴士到这里需要 3 - 4 个小时；从旧金山前往则需要 21 个小时左右。地址:811 Stewart St Seattle 98101

巴士

西雅图市的公交线路四通八达，将整座城市连接成一个便利的交通网。

巴士 西雅图市的巴士线路四通八达，将整座城市连接成一个便利的交通网。

免费巴士

凡是从市中心北方的贝特利街 (Battery St.) 到南面的 S 杰克森街 (S Jackson St.)；港湾旁的 1 街 (1st St.) 至市中心的 6 街 (6th St.) 间的线路，一律免费搭乘。

周一至周五 6 : 00-23:00，周六 6 : 00-19:00 连转乘隧道公交车(Bus Tunnel)也是免费的，也就是说在**西雅图市中心搭任何公交车游览均是免费的**，极受游客们的欢迎。

收费巴士

市中心以外地区的公交巴士线路分单区段和双区段，华盛顿湖 (Lake Washington) 以西一带几乎全是单区段，华盛顿湖以东、以南和以北则通通为双区段。

此外，**票价还分高峰时间和非高峰时间段**，高峰时间是指周一至周五 6 : 00 - 9 : 00 和 15 : 00 - 18 : 00；周六、日可向司机购买价格为 2\$ 的一日券，当日可无限次搭乘公车。

华盛顿湖以西部分的单区段高峰时间的票价为 1.25\$/人，非高峰时间断的票价为 1\$/人。

华盛顿湖以东、以南和以北的双区段高峰时间的票价为 1.75\$/人，非高峰时间断的票价为 1.25\$/人。

迈阿密交通

飞机

迈阿密国际机场位于迈阿密的西部，位于 Le Jeune Road 和 N.W. 36th Street，距离市中心大约 20 公里，是美国连接中南美洲的重要门户。

机场交通

出租车：在行李认领处可以打到出租车。如果要送到旅馆的话，价格大约是机场巴士的两倍！有些旅馆提供机场的接送服务，上下车的地点在机场出境入口。

火车：从机场服务站到机场免费，持机场有效机票，就可以乘坐。

租车：要提前预订，大多数的租车公司都能在电话簿上找到。

Hertz (800) 654-3080 或在迈阿密国际机场 (305) 871-0300，在迈阿密滩 Fontainebleau 希尔顿内 (305) 534-4661。

[返回目录](#)

版本提示：您目前下载的是一起游美国旅游攻略 2013 年版，下载最新版本更利于您的出行哦！想要下载最新版本请至 <http://www.17u.com/destination/guide.html>

火 车

美国铁路车站位于 8303 N.W. 37th Avenue，电话：(305) 835-1221。

“三县铁路”（Tri-Rail）与都市公共汽车（Metrobus）结合形成迈阿密公交系统，为来往于西棕榈滩、包和和戴德三县的长途上下班的人士提供了便利。

巴士公交

灰狗巴士（Greyhound Lines Inc）

车站位于 4111 N.W. 27th Street 和 700 Biscayne Blvd. 交口，在北迈阿密，地址是：16560 N.E. Sixth Ave.

市区的公共汽车都是有空调的，但这里几乎每一个上班族都人手一辆汽车，因此所有的公共汽车几乎是空的，或者只有几个人而已，形成迈阿密地区一大特色。

捷运电车

起站位于 Hialeah 区的 2005 W.Okeechobee，电车经过市中心至位于 Kendall Drive 的终点站，如果从捷运转乘市中心的 Peoplemover 就免费。

Metro Dade 县的公交，票价 \$1.5，如要转乘其它公交车或是捷运电车请多付 2.5 毛钱，特快巴士票价 \$1.5，车上不找零。

出租车 & 高空单轨电车 & 轻轨

出租车

出租车计表收费，起跳价为 \$1.5，每一英里收费 \$2.0，如要等人，每分钟 3 毛钱。两家最大的出租车行分别是：Yellow Cab Co.，电话是：(305) 444-4444 和 MetroTaxi，电话是：(305) 888-8888。

市中心高空单轨电车

共有 29 台电车，21 个站点。营运时间为：周日一至五：5：30-24：00。周末及假日：06：00-24：00。上下班高峰每 90 秒一班；非高峰时段也只是每三分钟一班。

都市轻轨（Metrorail）

南起 Kenall，穿过 Coral Gable 和迈阿密市中心，至市政中心和杰克森纪念医院（Jackson Memorial Hospital），或开往 Brownsville, Liberty City 和海利市（Hialeah），共有 21 个站点，每站相隔约一英里。停车费 2 美元，只收 quarters（二十五美分），dimes（一毛）和 nickels（五美分）或代用硬币（tokens）。

[返回目录](#)

版本提示：您目前下载的是一起游美国旅游攻略 2013 年版，下载最新版本更利于您的出行哦！想要下载最新版本请至 <http://www.17u.com/destination/guide.html>

美食 — 传统美食

东海岸

东海岸的海鲜远近驰名，尤其是龙虾，佛蒙特（Vermont）和新罕布夏（New Hampshire）出产美味的枫糖浆，波士顿有浓香的烤豆和蛤蜊汤（Clam Chowder），华盛顿特区和马里兰州则以软壳螃蟹闻名。

南部

南部各州的食物差异颇大，路易斯安那州的 Cajun 和 Creole 都是道地的墨西哥食物，辣得过瘾的什锦饭（Jambalaya）、佛罗里达的海鲜、德州的烤牛肉以及美式墨西哥食物都是南部有名的传统美食。

加州

加州由于移民人口众多，亚洲和墨西哥食物都不少见。除此之外，融合各方特长的加州菜非常特别，如“湾虾天妇罗”（Tempura Gulf Shrimp）配烤香菇、香炒饭与柠檬草味的奶油，正是混合了日本、越南菜与欧洲菜特色的结晶，而“大蒜炒绵羊肉”（Stir Fry Garlic Lamb）配新鲜辣椒与薄荷，更是中国菜“葱爆羊肉”的变体。加州菜截长补短，创造食物新组合，实在是美国创新精神的又一表现。

中部

中部不得不吃的是传统的干玉米片千层派和炸猪皮，以及吃了让你咂舌的牛排。

美食 — 餐馆推荐

美国的餐饮多元化，大城市中有世界各地风味的餐馆：欧洲餐厅以法国和意大利餐馆为主，这些地方环境很好，价格也较高；中餐馆遍布全美，以广东餐馆为主，多售卖海鲜类菜肴，价格适中；其他还有日本、印度、中东、拉美和东南亚餐馆。比较富有美国当地特色的则是快餐，如以麦当劳为代表的汉堡包餐厅、以肯德基为代表的炸鸡餐厅，此外还有出售披萨、三明治和热狗的快餐店。

美国本地风味的餐馆

一般都规模不大，但收拾得干干净净，食品种类往往并不很多。

美国饭的特点，一是生，牛排带血丝；二是冷，凡是饮料都加冰块；三是甜，这当然是中国人依自己的口味作出的评判，不过倒也切中要害。事实上，美国人吃饭注重的是营养，而不是口味，一般美国人也不大会做饭。

在美国城乡，咖啡店（兼营冰淇淋）、麦当劳快餐店比比皆是，前者恰似中国四川的茶馆，后者很像中国河南的面馆。到咖啡店，喝一杯咖啡 1\$，吃一碟冰淇淋 2-3\$，边吃边聊，十分惬意。

中餐

中餐在美国十分受推崇，纽约的中餐业非常发达，曼哈顿岛上的唐人街和皇后区的法拉盛基本上已成了中餐馆的天下。在曼哈顿岛，任何地方，隔几条街就会看到中国餐馆的影子。川菜、鲁菜、粤菜、闽菜、扬州菜等等门类齐全。广东的葱姜炒蟹、上海的醉蟹、四川的香辣蟹和阳澄湖大闸蟹，南北大菜和风味小吃应有尽有。

[返回目录](#)

版本提示：您目前下载的是一起游美国旅游攻略 2013 年版，下载最新版本更利于您的出行哦！想要下载最新版本请至 <http://www.17u.com/destination/guide.html>

美食 — 特色美食

阿拉斯加鳕鱼柳

以阿拉斯加深海鳕鱼为原材料，将鳕鱼切成块状，然后用调料和其它作料涂抹在鳕鱼块上，放入锅内炸至色泽金黄，味美健康。

夏威夷沙律

夏威夷丰富美味的水果在世界上享誉盛名，此沙律就是将夏威夷特产的水果混合在一起，再在上面加入自己喜欢的酱汁，新鲜爽口。

美国大龙虾

美国的龙虾制作方法多种多样，各具特色，多数以芝士焗龙虾为主，这同时也是欧洲人最喜欢的吃法。

苹果派

是美国的本土小吃，香浓美味。先将苹果做成苹果泥，然后用面粉做成派皮，将苹果泥放入派皮，放入烤炉内烤熟即可。

美国雪糕

特点是样式多，口味好，价格便宜。想吃时将事先做好的雪糕舀出，再在上面加上其他的甜品，以增添其口味。

美国布甸

特点是口感爽滑，入口香甜，样式好看。先将布甸准备好，吃时再加入可口的酱汁，是非一般的美食享受。

一起游小贴士

- 1)、美国的早餐一般在 08:00 左右，午餐一般在 12:00-14:00，晚餐一般在 18:00 左右。
- 2)、美国人的口味比较清淡，喜欢吃生、冷食品，主菜以肉、鱼、鸡类为主。菜肴的味道一般是咸中带点甜，以煎、炸、炒、烤为主要烹调方式，不用红烧、蒸等方式。制作凉菜时，一般用色拉油、沙司作调料。
- 3)、在正规餐厅里就餐后要付 15—20% 的小费，而在快餐厅里就不必付小费了。总体来说，吃快餐比较节省开支。所以在美国旅行，最好作个消费预算，以早餐低于 5\$，午餐低于 10\$，晚餐不高于 20\$ 为宜。

[返回目录](#)

版本提示：您目前下载的是一起游美国旅游攻略 2013 年版，下载最新版本更利于您的出行哦！想要下载最新版本请至 <http://www.17u.com/destination/guide.html>

购物 — 国家特产类别

蔓越莓

是一种表皮鲜红，生长在矮藤上的小圆果，生长在寒冷的北美湿地，全球产区不到 4 万英亩。蔓越莓只适合栽种在高酸性沙土中，须经过 3-5 年栽培，才能长成鲜红的果实。

蓝莓

为多年生落叶或常绿果树，呈灌木，果实为浆果。其栽培历史不到 100 年，最早始于美国。果实柔软多汁，风味醇美，香气特殊，适于鲜食，更适于加工。经医学证明蓝莓对减轻眼的疲劳及提高夜间视力具有独特功效。

美国花旗参

美国花旗参种植在没有污染的土地中，品质好，药用价值高，是花旗参中的上品。其味非常甘香，用它来煮汤，冲茶都是不错的选择。

康科特葡萄

在美洲土生的葡萄族群中，最有名的莫过于康科特葡萄了。一般而言，这些葡萄是用来制造葡萄果汁或果冻，而不是用来酿酒的。

篮球用品

美国是世界公认的篮球之国，这里的篮球水平是位居世界领导地位的。这里的篮球装备数量和质量也是世界上绝无仅有的，可以在这里买到最新的篮球鞋，篮球背心等系列篮球相关产品。

印地安人传统工艺品

在遭受到残酷的种族灾难之后，印第安人留下的东西已经很少了。但现在还是有少量的印第安人在美国生活着，他们传承着他们祖先留下来的文化，而这些文化恰是靠着这些手工艺品作为载体的。

电子产品

这里聚集了全美国甚至全世界最顶尖的电子设备人才，因而这里也有全世界最多最新的数码设备。

概念产品

美国街头有很多出售概念产品的商店，里面有许多意想不到的东西，如马桶凳子，痰罐饭碗，太阳能手电筒等。

时装

美国的大都会都有许多世界知名品牌时装专卖店，如果经济允许，不妨去看看。纽约每年都有世界服装展示会，去那里购物是不错的选择。

[返回目录](#)

版本提示：您目前下载的是一起游美国旅游攻略 2013 年版，下载最新版本更利于您的出行哦！想要下载最新版本请至 <http://www.17u.com/destination/guide.html>

购物 — 购物场所

购物商场

购物商场是集购物、娱乐、餐饮、休闲于一体的大型综合商业设施，为顾客提供一站式全方位的购物服务。如果自己没车的话可以乘坐直通购物中心的专线巴士。

商场细分

精品店（名牌店）：这种店铺一般较小，员工相对多，服务周到，价格不菲，喜欢时髦的富人经常光顾，一般人也可以到这里浏览最新流行款式。

超级市场：是大众最常购物的地方，物品种类齐全，价格较便宜。这样的超市一般不在市区，大部分是二十四小时营业。

专业商场：比如电器商场、运动器材商场、玩具商场、汽车零件商场、建材商场、电脑商场等，同样一类商品，有广泛的档次和价格范围可以选择，对于专门选购某一种商品的人来说这是不错的场所。

要倒闭的商店：美国是市场经济，每天都有许多公司倒闭，也有许多公司新开张，要倒闭的商店（大字标志：“Closing！”）对经营者是地狱，对购物者却是天堂，它越临近关门越便宜，有时价格会降到你想像不到的程度。

跳蚤市场（Flee market）：这种市场的场所、摊主、物品种类等等都是不太固定的，一般进去要给组织者交门票，商品有新有旧，价格有贵有廉，据说还可能有偷来的东西在这里出售。

一块钱商场（1\$ market）：美国的一块钱商场规模很大，也是超市结构，里面的商品林林总总，都是新品，而且都卖一块钱，在这里你可以选购到许多东西，但并不是所有商品都比别的商店便宜。

车库售货（Garage sale）：是一种典型的美国方式，夏秋季天气晴朗时，许多人家打开车库大门，把自家不用的物品标价摆出，不用交税，其标志就贴在附近的电线杆上，想找到称心而便宜的东西，得开着车到处转悠才行。

旧货店

旧货专卖店。有名牌和豪华的礼服、鞋、首饰等，因为是旧货所以价格很便宜。

百货店

美国的百货店也有高级和一般之分：城内单独经营的百货店一般都在商业街；一般的百货店大多是 3 层的建筑，主要经营的商品有女服、男服、体育用品、首饰、餐具、杂货等，几乎没有卖食品的。

时装

美国的大都会都有许多世界知名品牌时装专卖店，如果经济允许，不妨去看看。纽约每年都有世界服装展示会，去那里购物是不错的选择。

工厂直销店

这是库存商品、试销品和残次品的工厂直销点，其价格是百货店和专卖店价格的 2 到 8 折。正因为便宜的缘故，所以尽管工厂直销店在郊外也还是有许多人，去的话可以参加当地有导游带领的有组织的旅游，但是在去之前最好事先了解一下情况，大多数的直销店都在网上有主页。到了店里，写着“irregular”的就是残次品的意思，所以要精心挑选。

折扣商店

设计、质量和品牌都很好，只是因为某种原因而大幅降价的商品。这种商店一般都在郊外以商店街的形式出现，也有在城市中心以百货店的形式出现的。有服装、生活用品等，但其中有很多是破损的商品，要注意。

购物 — 促销手段

Discount (打折)

打折是美国商店吸引顾客的一种主要手段，通常分为以下几种类型：

一是节日折扣 (Holiday Sale)；二是清仓销售 (Clearance Sale)；三是特定的打折时段；四是错位打折。

Coupon (购物优惠券)

发放 Coupon，是美国商店吸引顾客的另一种方法。Coupon 可作为现金使用，在结账时直接扣除。Coupon 大多印在报纸上，或通过邮寄方式寄到居民家中。如果留心的话，通过搜集各种 Coupon 购物可以节省不少钱。

Rebate (回扣)

通常出现在购买电器用品时，也是美国商家常用的一款促销方式。这种回扣与一般的打折不同之处在于，在购买商品时，你必须按商品的原价付款，然后按照 Rebate 条款的要求，在规定的时间内将 Rebate 表格填好连同发票、UPC 条形码等证明材料一起寄到指定的地点，商家在收到材料后会在 2-3 个月内以支票的形式按 Rebate 上标明的金额寄还给消费者。

Member Club (会员制)

美国的部分商店为了吸引顾客，实行会员制，对会员给予一定的优惠。主要有两种形式：

一是采取会员卡的形式，大部分商店加入会员是免费的，也有一些商店需要缴纳年费，如批发商 COSTCO 只对会员开放。

二是通过商店发行的信用卡购物，通常可以得到 5-10% 的折扣或获得赠品。

Gift (赠送礼品)

这是以化妆品行业的促销为主。通常情况，化妆品经销商为了保持价格的一致性和竞争力，不采取打折的形式，而是在某些特定的时期内向购物额度超过一定数目的消费者赠送一些促销品。

一起游小贴士：

在美国商场购物要付消费税 (Sales Tax)，通常是 7%-8%，每个州的税率都不一样，加州的消费税较高，达 8.25%。几乎所有的商品都征税，只有有些州对某些个别商品不征税。

在美国购物，不妨多逛几家店，一般的大商场里，定期会有降价销售，店家会挂出“on sale”的牌子，在这种时候，只须花原价格的几分之一就能买到称心如意的东西。

不管是哪一类促销手段，美国的打折是实实在在的，绝无半点虚假。

[返回目录](#)

版本提示：您目前下载的是一起游美国旅游攻略 2013 年版，下载最新版本更利于您的出行哦！想要下载最新版本请至 <http://www.17u.com/destination/guide.html>

住 宿

纽约住宿

纽约(New York)的全市范围及周边分布着众多的酒店,有非常丰富种类和级别供您挑选。从豪华奢侈的五星级酒店到带有家庭娱乐和商务设施的实惠的中档酒店,任何消费阶层的客人都能如愿以偿地找到适合自己的住宿之地。

洛杉矶住宿

洛杉矶(Los Angeles)的全市范围内分布着众多的酒店,每个主要行政区内的酒店都有很多的选择,在价格上也有很大的选择性。在海滩旅游胜地和一些观光景点,酒店的种类和级别也很齐全,从低至中到高的各种酒店都可以找到。

旧金山住宿

旧金山是著名的海滨港口城市,许多到美国的游客都在旧金山停留或转机,住宿地的选择范围非常广泛,众多顶级酒店的价格也很合理。不管酒店是否豪华、设施是否舒适,城市中的大多数酒店都是“物有所值”。

华盛顿住宿

华盛顿特区(Washington DC)是美国首都,也是美国东部重要的旅游城市,这里有各种类型和价格的住宿酒店。打算住高级酒店的客人,可考虑位于市中心的五星级的华盛顿东方文华酒店,酒店内设有游泳池、桑拿浴和 spa 等很多设施和服务。对于高品味的客人华盛顿四季大酒店可能是一个不错的选择,酒店舒适典雅,餐厅别致,还有世界一流水准的服务。

迈阿密住宿

迈阿密(Miami)的酒店业很发达,游客们可根据自己的消费水平选择适合自己的酒店。一般而言坐落在海滩的酒店价格比较贵一些,在市区内的酒店实际上离大海也并不太远,但在价格上却要划算的多。

拉斯维加斯住宿

拉斯维加斯的酒店业十分发达,但由于酒店时常会满员,提醒游客在来拉斯时提前预定好酒店。在拉斯维加斯有米高梅大酒店内的赌场,有亚瑟王的神剑,金字塔造型的赌场 Luxor;有纽约象征的自由女神像等等,目的是吸引世界各地的游客。

休斯顿住宿

休斯顿(Houston)在住宿方面有很广泛的选择,无论是五星级的高档酒店还是经济型的便宜旅馆都可以找到。酒店分布在城市的各个区域,包括机场和市郊。休斯顿的中档酒店比较多,很多酒店都集中在休斯顿的西环线高速公路南部和西环线南部以及亚拉巴马北部。

波士顿住宿

波士顿是座文化气息浓厚的城市,这里有着狭窄的街道和古老的建筑,被誉为美国的雅典。当这里商务和旅游的客人日益增加,全市范围内分布着众多的酒店,但多数都以商务酒店为主,因此价格也比较昂贵。

奥兰多住宿

奥兰多(Orlando)每年都要举行世界或洲际性的大型展览和会议,在奥兰多总共有各个级别酒店的 112,000 间客房、别墅和套房可供客人们选择。虽然酒店众多,但到了旺季时节,仍然是客满为患。这样的情况也同样延伸到邻近的旅游城市迈阿密。奥兰多餐饮的选择范围也很广,从快餐到精致的菜肴,在春天的时候,大的公园里还有很多的临时性的市肆出售各种食品。

夏威夷住宿

游客们可以发现,在夏威夷有很多酒店可提供给游客,无论是哪种消费水平的客人都可以找到适合自己的住处。夏威夷是热门的旅游胜地,酒店经常爆满,建议在来这里之前,先预订好自己的酒店。

[返回目录](#)

版本提示：您目前下载的是一起游美国旅游攻略 2013 年版，下载最新版本更利于您的出行哦！想要下载最新版本请至 <http://www.17u.com/destination/guide.html>

美国其他旅游信息

网友游记



美国自驾游 23
作者：草净沙



2010 美国狂野行
作者：行走的蓝蝎子



美国行之夏威夷街景
作者：美鱼儿

>> [查看更多美国游记](#)

“写攻略，赚现金”活动火热展开中，记录你的旅程，提供你的经验，即有可能获得现金奖励哦！每月都颁奖，期期有惊喜，点击[参赛规则](#)查看详情。

本攻略不定期更新，最新版本请关注[一起游美国旅游攻略](#)

一起游旅游攻略包含全球热门旅游地，涉及上千个城市和景点，[点此查看所有攻略](#)

感谢您对一起游旅游攻略的支持，如有批评建议，请至[我有建议](#)留言

版权声明

本攻略 PDF 版已得到 Adobe Acrobat 官方认证，本攻略最终解释权归一起游所有。

加入微信

欢迎您加入一起游微信（打开微信，扫描二维码）



版本提示：您目前下载的是一起游美国旅游攻略 2013 年版，下载最新版本更利于您的出行哦！想要下载最新版本请至 <http://www.17u.com/destination/guide.html>