

## 焦点 Focus



**净月潭** 净月潭风景区具有冬雪夏爽，集湖、林、山、田为一身的独特风貌-月潭水光、潭北山色、潭南林海、潭东田舍。



**长影世纪城** 借鉴美国好莱坞环球影城和迪斯尼乐园的精华，集先进的电影特效于一园，为世界独有、令人称奇的电影主题公园。



**伪皇宫** 伪皇宫外廷有勤民楼、怀远楼、嘉乐殿等。勤民楼前有警示意义的“勿忘九一八”，内廷再现了溥仪及其后妃的日常生活场景。

## 时机 Timing

- 春** 长春的春季，温度适宜，大部分时间风和日丽，适宜旅游和户外活动。推荐净月潭、长春世界风景园。
- 夏** 长春的夏季，7-8 月份会有短暂的高温，可参观伪满皇宫之类的室内景点。
- 秋** 长春的秋季气温和春季差不多，推荐长影世界城、般若寺。
- 冬** 这是出游长春的最佳时间，可滑雪、溜冰，看冰雕和雪雕等冰雪艺术品。

## 贴士 Tips

- ① 长春的 1-2 月气温基本在 0 度以下，户外活动要注意防寒，特别是头部、手足等部位。
- ② 雪上光线强烈、防晒工作不可马虎；另外滑雪时应佩戴墨镜，以免出现雪盲现象。
- ③ 冬天在室外切忌不要直接用手触摸金属物品。

## 便利 convenience

特价酒店

特价机票

优惠门票

相关游记

## P2 印象长春

电影艺术 汽车 历史 滑雪

## P3 交通

3/到达长春 飞机 火车 汽车 自驾

5/行在长春 公交车 出租车 轻轨

## P6 景点

净月潭森林公园 伪满皇宫博物馆 伪满“八大部”  
伪满洲国国务院旧址 长影世纪城 长春电影城  
南湖公园 长春世界风景园 长春世界雕塑园  
长春动物园 双阳湖 般若寺 莲花山滑雪场

## P16 行程

净月潭游 滑雪游 伪满历史游

## P17 住宿

人民广场附近住宿 长春火车站附近住宿

## P19 美食

19/在哪儿吃？

红旗街 重庆路 桂林路

20/吃什么？

干豆腐串 白扒猴头蘑 玉片松茸蘑 白肉血肠

熏肉大饼 酱骨头 鸡茸蕨菜 朝鲜冷面 满族八大碗

翡翠人参茅台鸡 炒肉渍菜粉 林海参蛙

## P21 特产/购物

长春老茂生糖果 鼎丰真糕点

长春木雕 德惠草编 真不同酱菜

## P22 贴士

气候 旅游时间 自驾 摄影 携带物 防感冒

## P23 其他信息

相关攻略 游记攻略 感谢网友 版本信息 版权声明

## 印象长春

### 电影艺术

长春作为全国有名的电影城，这一娱乐活动是必不可少的。不用跑到长春的电影院去欣赏一部大片，而是去长影世纪城和长春电影城这样的主题公园近距离接触电影艺术。

这两个地方不光可以看到高科技的 3D、4D 电影，还能了解电影制作的过程，甚至有机会自己出演电影中的角色。

**推荐景点：**长春电影城、长影世纪城

### 汽车

长春素有“汽车城”之美誉，是中国最大的汽车工业城市，是中国最早的汽车工业基地。坐落在长春的中国第一汽车集团公司是中国最大的汽车工业科研生产基地，汽车产量占全国总产量的五分之一。现已形成了以交通运输设备制造业为主体的工业体系。



图片来源：山水人生



图片来源：形影相随2

### 历史

长春，一座拥七千年历史、四千年古典建城史和二百余年近代城市发展史的东北核心城市。近代历史中较为有名的就是“九一八”事变后，日本侵占整个东北地区。1931 年“9.18”事变后，日本帝国主义侵占了我国整个东北地区，长春沦为日本帝国主义的殖民地。1932 年 3 月 1 日，日本帝国主义扶持清朝末代皇帝爱新觉罗·溥仪，成为傀儡政权——“满洲国”，将长春定为“国都”，改名“新京”，成为日本帝国主义统治东北的政治、军事、经济、文化中心。

**推荐景点：**伪满洲国国务院旧址、旧八大部、伪满皇宫

### 滑雪

长春的冬天就是滑雪爱好者的天下，净月潭滑雪场总是人满为患，莲花山滑雪场情况稍好点，但是交通不太方便。如果不是太会玩滑雪这种运动，就应该敞开心尽情体验它的刺激，不要太谨慎小心，太注意动作要领了，这样反而会失去放松、摔跤得来的乐趣。

**推荐景点：**净月潭国家森林公园、长春莲花山滑雪场

## 到达长春

### 飞机

长春龙嘉国际机场位于长春、吉林两市之间，地处长春市东北部的九台东胡镇与龙嘉镇交汇处，公路距离分别为 21 公里和 62 公里（至外环线），是中国东北地区四大国际机场之一，也是东北亚区域重要的航空交通枢纽。

>> [预订长春特价机票](#)

### 机场相关号码

龙嘉电话查询台：0431 - 88797114  
龙嘉问询处电话：0431 - 88797111  
龙嘉售票处电话：0431 - 88797777/88797767（行前取票）  
龙嘉行李查询电话：0431 - 88797222  
龙嘉货运查询电话：0431 - 88797666  
龙嘉安检问询电话：0431-88797979

### 机场交通

#### 机场大巴

目前长春龙嘉国际机场巴士长春方向共五条线路（其中三条发往龙嘉机场，两条发往南关城市候机楼），吉林方向一条，具体发车时间如下：

#### 机场巴士一号线

**线路：**龙嘉机场至人民广场  
**站点：**东方广场站、民丰街站、和顺街站、南关城市候机楼站（民航中心售票处），终点站为人民广场。  
**龙嘉机场发车时间：**第一班航班落地至航班结束  
**南关城市候机楼发车时间：**6:00-20:00，半小时/班。

#### 机场巴士二号线

**线路：**龙嘉机场至一汽花园酒店  
**龙嘉机场发车时间：**9:00 11:30 13:30 15:30  
**一汽花园酒店发车时间：**7:00 8:30 10:30 12:30



（图片由一起游网友 @小玉玉 0813 提供）

#### 机场巴士三号线

**线路：**高速公路客运站至南关城市候机楼（民航中心售票处）  
**高速公路站点地址：**高速公路客运站院内  
**发车时间：**8:00-15:00，每小时一班，整点发车。

#### 机场巴士四号线

**线路：**西安桥外（原民航局办公楼）至南关城市候机楼（民航中心售票处）  
**西安桥外站点位置：**西安桥外原民航办公楼前  
**西安桥外发车时间：**7:00 10:00

#### 机场巴士五号线

**线路：**龙嘉机场至火车站（春谊宾馆）  
**机场发车时间：**9:00 11:00 15:00 16:00

#### 吉林方向

**线路：**龙嘉机场至吉林市民航售票中心  
**途经站点：**越山路中东新生活市场（雾凇路客运站）、桃园广场（岔路乡）、吉林市民航售票中心、吉林世纪大饭店  
**吉林市民航售票中心地址：**吉林市重庆路 2288 号  
**长春龙嘉国际机场发车时间：**12:00 14:00 15:30 16:20 18:00 20:30 21:30 23:00  
**吉林市民航售票中心发车时间：**5:30 6:30 8:00 10:00 12:30 14:30 16:00 17:00

### 机场的士

全天候服务，在接站口左手边出到达厅，机场巴士站东侧为机场出租车候车区。

## 火车

长春站位于长春市区北部、人民大街的最北端，是东北地区第三大客运站，也是京哈铁路、哈大铁路、长图铁路、长白铁路、长双烟铁路、长吉城际铁路、哈达客运专线的客货运特等站。长春站设有北出口和南出口。北出口旁边是长途客运站，前面是公交站点。

### 途径北出口的公交或轻轨

乘坐 16 路、88 路、139 路、243 路、245 路、246 路、288 路公交可直达北出口。轻轨 3 期四号线直达北出口。

### 一起游小贴士

如果从火车站附近赶去坐机场大巴，可以乘坐 361 路公交至民航宾馆（全安宾馆）下，或坐出租车 7 元即可到达。

## 汽车

长春有两个比较大的汽车客运站：黄河路客运站和卫星路客运站。

### 黄河路客运站

**地址** 靠近长春火车站。

**客运情况** 主要是发往省外的一些中远途客运。

**途经公交** 乘坐 6 路、306 路、362 路、361 路、66 路等公交车可到。

### 卫星路客运站

**地址** 位于人民大街卫星路附近。

**客运情况** 主要以发往吉林省内各市县的汽车为主，而且全部走高速公路。

**途经公交** 乘坐 66 路、306 路公交车等可到。

### 南出口 → 北出口

#### 步行

从长春站南出口通过南北通道，步行 500 米左右即可到达北出口，约 8 分钟左右。

#### 自驾

**线路 1** 走西桥洞(约 14 分钟):长春站南出口 → 辽宁路 → 凯旋路 → 铁北二路 → 长春站北出口

**线路 2** 走东桥洞(约 23 分钟):长春站南出口 → 长白路(由于黑水路商圈、长白路临时候车室以及东三条客运站等因素影响，所以行车会慢点) → 亚泰大街 → 铁北二路 → 长春站北出口



(图片由一起游网友 @老羊羊 提供)

## 自驾

长春市的高速公路建设发展迅速，目前，已经开通了长春—四平、长春—吉林、长春—营城子高速公路。

长春—四平高速公路是国家公路主干线，是黑龙江同江至海南三亚高速公路的重要组成部分。这条路还与辽宁高速公路连接，可直达沈阳、大连、北京。



## 行在长春

### 公交车

长春公共汽车、专线巴士密如织网，出行非常方便，大部分为无人售票车，上车不论远近每次 1 元。

### 轻轨

长春目前只有两条轻轨线，分别是 3 号线和 4 号线，其余线路均在建设中。票价按照距离远近划分：0~14.5 公里为 2 元、14.5~24.5 公里为 3 元、24.5 公里以上的为 4 元。

#### 3 号线

线路位于城市核心边缘地区，绕北、西、南三边，呈 U 形线。主要经过伪皇宫站、长春站南广场、长春明珠、会展中心、东北师大、农博园、净月潭、滑雪场、长影世纪城。

#### 运行时间

##### 大交路

长春站 — 长影世纪城首末车时间为 6:00-20:00

长影世纪城 — 长春站首末车时间为 6:20-20:46

##### 小交路

世纪广场 — 长春站首末车时间为 6:20-21:00

长春站 — 世纪广场首末车时间为 6:00-21:00

#### 一起游小贴士

平时均车隔为 7 分钟；18:30-21:00 以后小交路车隔为 10-12 分；6:00-9:00 会有小交路车从长春站到世纪广场后折返，乘车时注意看好车辆方向牌，9:00 后只有大交路车。

### 出租车

长春的出租车起步价为 5 元/2.5 公里，超 2.5 公里后 1.3 元/公里+50%空驶费（即约为 2 元/公里），需加 1 元燃油附加费。



（图片由一起游网友 @奔跑不息的马 提供）

#### 4 号线

线路位于城市核心边缘北、东两边，向西、向南延伸呈 L 形线。主要经过伪皇宫站、合心团、农科团、长春站北广场、伪皇宫等客流集散点，是线网中的中运量级辅助线。

#### 运行时间

长春站首末车时间为 6:00-21:00

长影发往长春站的首末车时间为 6:25-21:00

卫星广场发往长春站的首末车时间为 6:00-21:00





## 净月潭森林公园 不一样的北方



净月潭国家森林公园位于长春市东南部，距市中心仅 18 公里，整个风景区具有冬雪夏爽，集湖、林、山、田为一身的独特风貌。潭水面积有 4.3 平方公里，水面宽阔且清澈似镜，整个景区可分为月潭水光、潭北山色、潭南林海、潭东田舍个部分。

**月潭水色** 净月潭的水色是如此的碧波荡漾，秀美宜人。一汪潭水宽 1 公里，纵长 4 公里，水深 15 米，仿佛一条卧龙静候在山弯之中。每当夜幕降临，月光初上之时，但见一轮皓月映在潭水中，挥洒出片片光晕，伴随着不远处那声声低吟的松涛声，好似和谐的琴瑟和鸣。

**潭北山色** 净月潭的四周均是连绵起伏的崇山峻岭，其中海拔高于 200 米的就有近 120 座，而独以潭北的山色为最。这里有 86 座山岭自北向南延伸至潭边，不仅沟壑纵横，层峦叠嶂，而且可以登山鸟瞰潭水全景。整座山仿佛巨蟒蜿蜒，其中犹以大架山海拔最高，是绝佳的度假胜地。特别是到了冬季，整个山区均是优质的滑雪场，除了滑雪之外，还可玩雪橇、坐狗爬犁、赏冰帆、观多姿多彩的冰雪雕塑，尽享北国的雪原风情。

**潭南林海** 净月潭还有一望无际的浩瀚林海，是国家重点保护的森林公园之一。这里有体态婀娜的黑松林，有整齐划一的落叶松林，有青翠欲滴的樟子松林，还有壮美非凡的红松林。此外，点缀其间的还有云杉、冷杉、柞树、榆树等 30 多种色彩亦异的树种。偶尔漫步于山林之间，但觉树影斑驳，松涛阵阵，树叶翩舞，好一幅悠闲幽深的林间风光。

**潭东田舍** 净月潭的东侧，由于外营利的的作用，形成了一片广阔富饶的平川田园。这里青山环抱、苍松为伴、溪水潺潺、还有大片的良田沃野，令人无不神往悠闲自在的田园生活。

### 门票 >> [立即预订](#)

成人票 30 元 **同程价 25 元**

碧松净月塔楼：免费参观，钟楼敲钟 5 元

### 其他费用

#### 船/艇

游船 30 元/人，脚踏船 10 元/小时/船（限 4 人，押金 50 元/船），摩托艇 150 元/10 分钟，快艇 30 元/50 元/100 元，手划船 30 元/小时/船（限 4 人）押金 50 元/船，索滑道 55 元/人

#### 滑雪

越野滑雪 50 元/2 小时/人

高山滑雪 80 元/2 小时/人（平时），100 元/2 小时/人（节假日）

#### 自行车

单车 20 元/小时，双人 30 元/小时，三人 40 元/小时

#### 高尔夫练习场

年卡 7880 元，季卡 4180 元，月卡 1480 元（以上均含一车一人）

平时 30 元/筐（50 球），节假日 50 元/筐（50 球），租杆费 20 元

筐卡 1500 元（50 筐），2850 元（100 筐），5400 元（200 筐）

### 开放时间 8:30-16:30

### 交通

从火车站乘 62 路电车到三马路，转乘 102 路旅游中巴，半小时即到。还可乘 160、120 路专线车直达。

**一起游小贴士** 忌在殿堂佛像前吸烟、摄影、拍照；忌戴帽子进佛堂礼佛；忌往流淌的河水中撒尿、吐痰。

## 伪满皇宫博物馆



图片来源：老羊羊

伪满皇宫博物院成立于 1962 年，位于长春市东北角的光复路 5 号，是伪满洲国傀儡皇帝爱新觉罗·溥仪的宫殿，他在从 1932 年到 1945 年间曾在这里居住。

伪皇宫可分为进行政治活动的外廷和日常生活是内廷两部分，现分别辟为伪满皇宫陈列馆和伪满帝宫陈列馆。

外廷（皇宫）是溥仪处理政务的场所，主要建筑有勤民楼、怀远楼、嘉乐殿。勤民楼是溥仪办公的地方。此外还有花园、假山、养鱼池、游泳池、网球场、高尔夫球场、跑马场以及书画库等其他附属场所。

内廷（帝宫）是溥仪及其家属日常生活的区域，另外还设有一些娱乐设施。其中辑熙楼是溥仪和皇后婉容的居所，是日常起居之处；同德殿是集办公、处理政务、居住、娱乐于一体的宫殿，是伪满皇宫中最大的建筑，也是“福贵人”的居所。但溥仪因怀疑日本人在殿内安装了窃听设施，所以从未正式启用。

如今，帝宫的一部分已辟为吉林省博物馆，展出高句丽、渤海、辽、金等在东北建立的封建王朝的史料。

### 门票

伪满皇宫博物院实行邮资明信片门票，如需要可提前预约，有效期为 5 个月。

园区通票(伪满皇宫/跑马场/东北沦陷史陈列馆)成人 80 元，军人/大中学生 30 元，小学生 20 元。

### 开放时间

夏季 开馆时间 8:30，停票时间 16:20，闭馆时间 17:20

冬季 开馆时间 8:30，停票时间 15:50，闭馆时间 17:00

### 讲解服务

伪满皇宫博物院提供中外文有偿讲解服务和租赁智能讲解器。

全程讲解约 2 小时至 2 个半小时。10 人以内 40 元/场；10 人以上每人需 4 元钱。

智能讲解器每台租借费 10 元，押金 100 元。团体观众参观时请在售票窗口直接办理讲解手续。

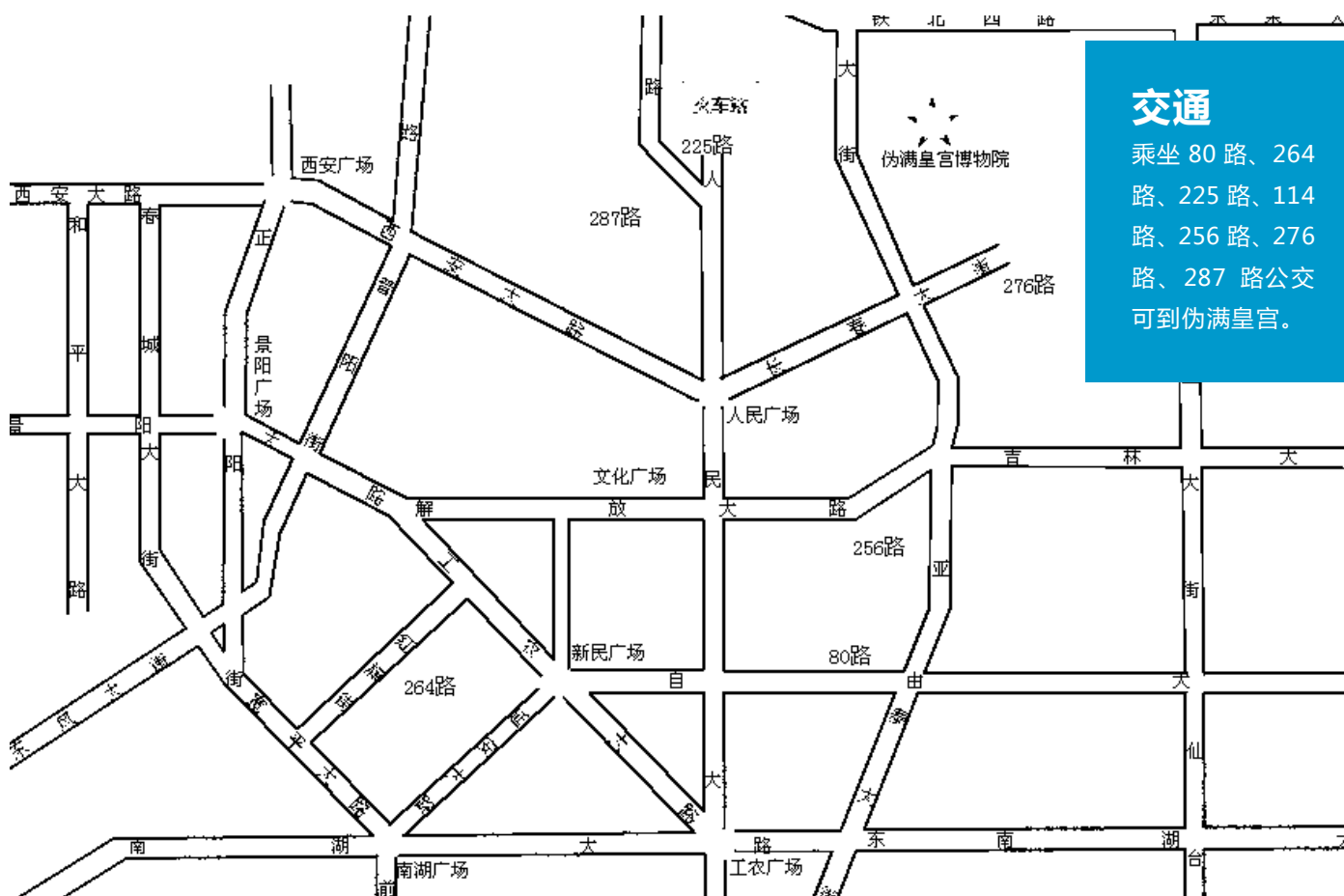
### 怀远楼

怀远楼楼内除了溥仪供奉列祖列宗牌位和画像的奉先殿外，尚书府、侍从武官处及宫内府部分办事机构亦设于此。

### 中和门

中和门是来往于勤民楼和寝宫辑熙楼之间的必经之门，也是伪满皇宫内廷与外廷的分界线。中和门两侧的几个房间由溥仪的乳母和部分随侍居住。东侧除由御医和部分随侍居住外，有一间是宫内府司房的办公室，职责是遵照溥仪的旨意，处理宫内廷生活用品的采购、验收、入库、报销等帝室经费的支出与帐目管理，掌管收发信件、报刊、杂志及宫内廷所藏书画等杂务，记载溥仪的祭祀活动、每天的气候，负责宫内的一切消毒事项。凡到内廷觐见溥仪的人，都要在这里候传。日本关东军司令官和帝室御用挂当然例外。





## 交通

乘坐 80 路、264 路、225 路、114 路、256 路、276 路、287 路公交可到伪满皇宫。

## 专题展览

### 《勿忘“九·一八”-日本侵略中国东北史实》展览

2006 年 9 月 18 日,《勿忘“九·一八”——日本侵略中国东北史实》展览在东北沦陷史陈列馆正式展出。该展览以阴谋篇、残暴篇、抗争篇三大板块构成,划分为武力侵占中国东北、炮制傀儡政权、摧残民族意识、残酷镇压、疯狂掠夺、移民侵略、以东北为基地继续侵略扩张、东北人民的抗日战争和历史的反思共九个部分;展出 1200 余张照片、1000 多件文物,设置场景、景箱、半景画等 30 多处景观;配备了多媒体查询系统、抗日歌曲点播系统和历史资料视频播放系统。展览以大量的无可辩驳的史实和实物、资料,全面真实地展示东北沦陷的屈辱历史,深刻地揭露日本武力侵占中国、炮制傀儡政权、推行法西斯殖民统治的罪行,歌颂在中国共产党领导下东北人民的抗日壮举。

展览的大部分内容,都是伪满皇宫博物院派业务人员赴日本跨国征集日本侵华罪证,采访了 20 多位历史见证人,收集到 1000 多件文物和大量的证言证词等第一手资料,极大地丰富和完善了展览内容,弥补了以往国内博物馆举办同类性质的展览,缺乏来自日本方面的佐证材料的空白。

### 《从皇帝到公民》展览

爱新觉罗·溥仪是中国封建社会的末代皇帝,也是清朝最后一位皇帝。

他一生曾三次当皇帝,又三次下台。即做过末代皇帝、复辟皇帝,也做过傀儡皇帝,曾娶过五位妻子,做过囚犯也做过公民,经历了中国近代社会转型的不同时期。尤其在充当伪满洲国皇帝期间,在日本关东军的操纵下,他出卖民族利益,颁布了数以千计的反动法令,伙同日本军国主义在东北推行血腥的殖民统治,给东北人民带来了深重的灾难,成为民族的罪人。但中国共产党和中国政府没有将他推上断头台,而是采取惩办与宽大、劳动改造与思想教育相结合的政策,对其进行改造,使他脱胎换骨悔过从新,后半生成为对国家对人民有用之人,这是古今中外历史上绝无仅有的。

正如周恩来总理所说:“我们把末代皇帝改造好了,这是世界上的奇迹。”让我们走近溥仪,去了解和感受他的风雨人生,也许会得到更多的教育和启迪。

## 伪满“八大部”

伪满“八大部”位于市区新民大街，包括满洲国的八大机构。始建于1938年，当时是伪满洲帝国的统治中心，由治安部、司法部、经济部、交通部、兴农部、文教部、外交部、民生部等一组具有日本宫廷式风格的建筑物组成，具有一定的观赏价值。

**伪满文教部** 位于自由大路18号，现为东北师范大学附属小学，可乘227路、228路、62路车到达。

**伪满民生部** 位于人民大街77号，现为吉林省石油华工设计院。可乘6路、258路车到达。

**伪满治安部** 位于新民大街1号，原名“军政部”，后改称“治安部”、“军事部”，是指挥伪满洲国军队的机关。现为吉林大学第一临床学院。可乘13路、9路、283路车到达。

**伪满外交部** 位于普庆胡同1号，现为太阳现代居。可乘25路车到达。

**伪满司法部** 位于新民大街6号，现为吉林大学新民校区院部。可乘13路、258路车到达。

**伪满经济部** 位于新民大街5号，现为吉林大学第三临床学院。可乘13路、183路车到达。

**伪满交通部** 位于新民大街7号，现为吉林大学新民校区卫生系教学楼。可乘13路、258路车到达。

**伪满兴农部** 位于自由大路20号，现为东北师范大学附属中学。可乘227路、228路、62路车到达。

## 伪满洲国国务院旧址

伪满洲国国务院旧址是伪八大部建筑群中的主要建筑，位于长春市新民大街2号。伪满洲国国务院旧址外形与同时期日本国会大厦具有共同的“兴亚”式风格，具有历史、艺术、科学价值。整个建筑物呈“山”字形，塔式屋顶，屋顶葺以烟色琉璃瓦。南北西各有大门，地面主体五层，两翼各四层。现为吉林大学白求恩医学院基础教学楼。主体建筑共五层，两翼各四层，在出入口门厅处，立着二根方边柱和四根圆柱。楼顶以棕色琉璃瓦覆顶，外墙饰以咖啡色瓷砖贴面。主要景点有末代皇帝溥仪阅兵台、伪满洲国国务总理大臣张景惠办公室、京华阁画廊。在参观之余，京华阁画廊有名人字画、文房四宝、珠宝玉器、工艺美术、人参鹿茸等商品出售。

**历史** 始建于1933年2月，原为总务厅和参议院的办公楼。伪满洲国国务院是伪满洲国的中枢机关，掌理行政事务，在东北沦陷的那些年中，伪满洲国国务院成为日本军国主义奴役东北的一个机构。

**门票** 10元

**开放时间** 8:00-18:00

**交通** 乘坐13路、256路、264路公交可到达。



现为吉林大学医学院教学楼

## 长影世纪城 东方好莱坞



长影世纪城，位于长春市净月潭风景区西侧，是中国第一家世界级电影主题公园，集好莱坞环球影城与迪斯尼游乐园精华于一身、集激光悬浮电影、动感球幕电影、三维巨幕电影、立体水幕、4D 特效等特效电影于一园，是当之无愧的“世界特效电影之都”。

### 开放时间

10 月 8 日至-次年 4 月 30 9:00-16:30

5 月 1 日至 10 月 7 日 9:00-17:30

### 门票

时间	游园票价
4.1-10.31	240 元/张
	16:00 时后 半价票（不体验星际探险、极速穿梭）
11.1-3.31	198 元/张
	15:00 时后 半价票（不体验星际探险、极速穿梭）
指定日 星期二 (节假日除外)	星际探险专票 60 元/张 极速穿梭专票 40 元/张

#### 备注

★ 游园门票可游玩当日开放的景点（可通地带、水上步行球、蹦极跳、射击场项目除外，持半价票的游客不可体验星际探险、极速穿梭）。

★ 指定日星际探险、极速穿梭景点专票各限售 1000 张，请提前安排购票及游览时间。售票地点“园区内星际探险、极速穿梭景点专售票处”。

### 交通

**轻轨** 乘坐长春站 → 长影世纪城的 2 号线可到达。

**公交** 乘坐 120 路、160 路、102 路等公交均可到达。

### 主要看点

★ 银河宫 — 电影特技馆——体验电影特技的奥秘。揭示电影特技的奥秘，展示电影特技效果的制作，参与电影特技的拍摄，体验电影特技的魅力。

★ 鹰神山 — 火山爆发——玛雅古城历险

★ 世纪明珠 — 4D 影院——非常实验室的勇敢者游戏。影院放映的影片《非常实验室》是由长影独立创意，拥有独立版权，全世界仅此一部。

★ 魔方星城 — 动感球幕影院——终生难忘的星际探险。目前世界上拥有这种动感球幕影院的只有三家，另两家均在美国。

★ 水晶山 — 三维巨幕影院——一生无憾的震撼体验。相当于六层楼高的巨大银幕，六声道的立体效果和立体特效影像，使观众完全融入到场面的现实世界中。

★ 神秘古树 — 生命城墙——神灵和谐的生命城墙

★ 英雄秀场 — 霹雳特工队——非同寻常的电影特技再现。以飞车、爆炸、枪战等电影特技为手段，集中再现影片特技惊险场面。

★ 飞龙宫 — 立体水幕影院——探寻亚历山大金棺之谜。在这里会可以倾听那沉睡了几千年的故事。

★ 悬浮宫 — 激光悬浮影院——中国特效电影天外天。

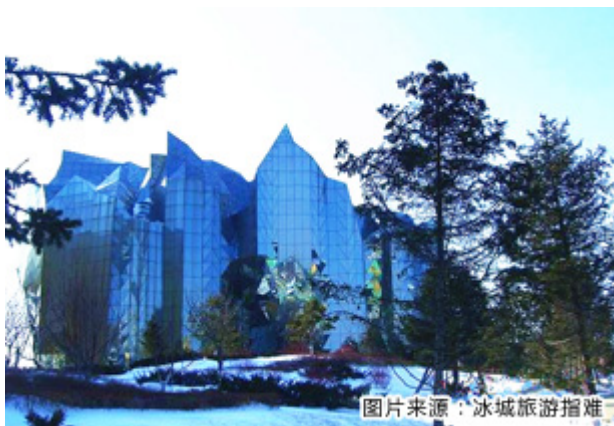
★ 宇宙森林—航天影院——惊心动魄的太空之旅

★ 密林古堡——惊魂乍现。这是胆小者的禁区，需要挑战心理极限。

★ 阴阳庐 — 八卦影院——奇幻迷离的八卦玄机。幽灵、阴阳的争斗搏杀，神秘的预测石，显示生辰八字的签筒，处处都透着神秘和诡异……

★ 卡通城 — 儿童乐园——童话世界的欢乐王国，跳荡的色彩，神奇的故事，卡通的造型，每一个细微的装饰都充满了童话的味道。





图片来源：冰城旅游指南

## 门票

普通票 120 元( 体验五个开放影院(球幕动感影院除外)。  
豪华票 240 元 ( 体验全部 )。

**开放时间** 9:00-17:00

## 长春电影城

长春电影城，位于长春市绿园区正阳街 92 号，与新中国规模最大的综合性电影制片厂长春电影制片厂相邻。长春电影城是有名的影视拍摄基地，这里也是每年长春电影节的主要活动场所。通过参观游览既可欣赏中华民族的建筑风格和民族习俗，又欣赏到世界各地的风光奇景，还可了解电影艺术以及电影的发展历史。

电影城主要由电影新技术展览区、仿古建筑区、少数民族风景区、游乐区、旅游服务区等组成。在电影新技术展览区，设有“电影大世界”、“电影宫”、“环幕电影”等，在这里可以尽情地欣赏电影艺术。仿古区内主要是一些古色古香的中式城楼、民居以及一些具有古典风格的欧式建筑。此外还有“古堡怪洞”、“动物奇观”、“海底世界”、“卡通车园”等游乐设施。

## 交通

乘坐 19 路、120 路、230 路、262 路、264 路等公交均可到达。

## 南湖公园

南湖公园位于长春市区西南部，为长春市区最大的公园，亦是东北最大的市内公园。

南湖公园湖水清澈，岸柳低垂、曲桥亭榭，胜似江南。每逢盛夏和初秋，这里都要举办灯会、民俗风情展等各类活动；冰封时节，在白茫茫的湖面上举办的冰雪活动花样繁多。特别是狗爬犁和骆驼爬犁，满载着游人的笑声……是消遣休闲的好去处。

## 历史

南湖公园的规划，开始于日本人制定的《大新京都市计划》。在这份计划中，日本人设想，根据城市自然环境，降雨量，利用伊通河的几条小支流，筑坝形成人工湖，然后实行分流制排水，即污水排入伊通河，雨水存贮于人工湖。

南湖公园正是基于这种设想，利用了伊通河支流兴隆沟的水源，于 1937 年沿今天的工农大路修筑了这条高 10 米，长 800 米的拦河坝，最终形成了今天这个人工湖。



图片来源：猫猫也想飞

**门票** 5 元

**开放时间** 8:00-17:00

**交通** 在火车站乘 62 路、13 路、25 路、80 路、282 路、264 路等公交均可到达。

## 长春世界风景园

长春世界风景园位于长春市二道区劝农山镇,是目前我国东北三省唯一的世界文化主题公园。该园分观赏区、游乐区和休闲区,建有世界著名景观 58 处,建造复制世界著名雕塑 60 尊,其中包括巴黎凯旋门、埃及金字塔及狮身人面像、印度泰姬陵、复活节岛群雕像、美国自由女神雕像、美国白宫、意大利比萨斜塔、意大利台地园、卡纳克神殿等我国最大比例的缩微景观。

**门票** 30 元

**开放时间** 周一至周五 8:00-23:00; 周六至周日 9:00-22:00

### 交通

乘坐 101 路旅游专线车可到达,约 8 分钟/趟。每逢节假日和旅游高峰期,会加班车。

在长春市客运南站可乘坐发往岔路河,吉林方向的班车,发向双阳(东线)的车也随时可乘。



这些建筑来自埃及。黄色的是按 1:1 比例的卡纳克神庙遗迹,真迹建于公元前 1807 年.....虽然是遗迹的仿制,但面对着它们,我在心底依然冒出了这两个字“震撼”。

— By 青海长云  
《长春世界风景园之艺术震撼》

## 长春世界雕塑公园

长春世界雕塑公园位于长春市主干道人民大街南端,是一个融汇当代雕塑艺术、展示世界雕塑艺术流派的主题公园,是一座以自然山水与人文景观相融为特色、以“友谊•和平•春天”为主题、以东西方文化艺术相融合为理念的大型现代雕塑艺术主题公园。

雕塑艺术馆是长春世界雕塑公园园内的主体建筑,馆内收藏并展出珍稀的非洲马孔德木雕作品及国内外雕塑家的经典作品 1000 余件。艺术馆外形设计独特,本身就是一件精美的雕塑作品。馆内设有特色展区,专门陈列来自五大洲风格不同的艺术精品。艺术馆还设有陈列室、教室、国际会议室和雕塑创作工作室,功能齐全,设施一流。馆内还藏有世界上最神奇的非洲马孔德木雕数百件,还有已经收藏或正在收藏的中外著名雕塑家的大批精品雕塑,都让参观者流连忘返。

园内的著名作品有程允贤老先生创作的《铁马金戈》、陈云岗的《大江东去》、德国雕塑家迈希亚斯的《平安》、非洲马孔德木雕作品等。园内还拥有有来自世界 212 个国家和地区的 397 位雕塑家创造的 441 件。

**开放时间** 8:00-17:00



### 门票

成人 60 元,小孩 30 元,60 岁以上的半价(必须出示身份证),套票分 180 元、210 元(210 元可以参观博物馆和艺术馆,不含观光车)

### 交通

乘坐 66 路、112 路、130 路、240 路、236 路、252 路、270 路、315 路等公交到雕塑公园站下车即可。

## 长春动植物园



图片来源：奔跑不息的马

长春动植物园内地型复杂，人工湖将公园分成三个自然部分：东区为珍禽异兽馆，汇集北方动植物 200 余种，有自然小王国之称；西区以人工土山模拟植物垂直分布点，建有“长白原野”微缩景区；北部是热带植物园。

动物展区内有东北虎、非洲狮、猓俐、大鸨、丹顶鹤、火烈鸟、金丝猴、长颈鹿、犀牛、亚洲象、广西猕猴、斑马、黑猩猩等国内外珍禽异兽，总数有 200 余种。在动物展区内还建有一处“百鸟乐园”，百余种、三千余只鸟散放在一个高 8 米的进入式大鸟笼，笼内有“人鸟对话区、驯鸟表演区”，笼内配置花草树木、山石小景，这一人鸟同处一处的布局真是别有一番情趣。园北部的大型游乐场，有激流勇进、太空飞船等惊险刺激的活动项目。

园内还有具有浓郁日本园林风格的微缩风景园，即吉林·宫城友谊园。在公园西部的“长白原野”人工山上，可鸟瞰公园全貌和长春市的市中心区。园内栽植木本植物 140 余种，其中有产于长白山的吉林省特有树种美人松等珍贵树种，还建有百花园、蔷薇、木犀园等植物观赏区。

## 双阳湖

风景区位于长春市双阳区，由双阳湖、鹿鸣山庄、度假村三个景点组成。度假村中有 42 栋木制小别墅，有日本式、朝鲜式、蒙古包式的，适合家庭度假。湖滨综合楼设有普通大餐厅、卡拉 OK 歌舞厅、高档客房等，湖滨松林设有各式帐篷、篝火露天舞场、儿童气垫游乐园。

其中鹿鸣山庄是景区别具特色的景点，整体布局采取古式建筑，以六合为主体。专门展销闻名中外的双阳特产-梅花鹿，鹿副产品及加工而成的各类药用滋补品。游鹿园，会使人觉得别有一番情趣。

### 门票

成人票 30 元，不含游乐场，也不是一票制。

### 交通

**正门（南门）** 乘坐 80 路、265 路、227 路、228 路、25 路、160 路、238 路等公交可到。

**北门** 乘坐 277 路、226 路、241 路、17 路等公交可到。

**西门** 乘坐 286 路、25 路、241 路等公交可到。

**东门** 乘坐 17 路、265 路、25 路、125 路、271 路、246 路等公交。

### 餐饮

东北酱骨头馆，位于动物园同侧的自由大路上。动物园正门出来，向西步行 5 分钟即可。饭店内的特色菜酱骨头，骨头分为脊骨和棒骨两种，人均 15 元。

东北师范大学，在动物园附近。从动物园正门出来，过自由大路即可进入大学。进入大学第一个路口向右就是东北师范大学的食堂，食堂内各色东北菜、面条、麻辣烫各地小吃都有，人均 5 元左右。

### 购物

从动物园向西，沿自由大路步行 15 分钟，即可到达长春著名的桂林路商业区。出租车起步价 5 元即可到，公交车 228 路、25 路、160 路可到。

### 门票 31 元

### 开放时间 8:30-17:00(冬季到 16:00)

### 交通

可在长春市客运南站乘长途汽车（06:00-15:30）达景点。



## 卡伦湖度假村

卡伦湖度假村位于长春市以东、吉长公路北线 17 公里处，度假村以旅游度假为主，文化教育、体育训练、鱼牧养殖与果树种植并举。这里的林中别墅、西苑宾馆、金塔饭店、彩色喷泉、罗马石柱广场、水上乐园、射击场、荷兰风车、露天舞场、绿色长廊等，称得上是一个迷人的乐园。

**门票** 80 元

**开放时间** 8:00-18:00

### 交通

长春火车站附近的华正四号门有去卡伦湖的专线，票价 10 元左右。

## 莲花山滑雪场

莲花山滑雪场位于长春市二道区四家乡青山村，夏季可进行滑草和高尔夫练习、滑翔伞运动、垂钓、游泳、沙滩排球、沙滩浴和其它水上娱乐项目；莲花湖冬季可开展滑冰、雪地摩托、雪上飞碟、冰上滑梯、马爬犁和狗爬犁等多种冰上运动项目；按国际标准建造的网球场可昼夜对游客开放。

### 门票

进入滑雪场需要交大门票 10 元含保险学具自带或租用（租用收费），其他票种可分为 90 元、110 元、140 元、160 元和 260 元。

**开放时间** 8:30 开始营业

### 最佳旅游时间

每年 10 月下旬至翌年 4 月初为降雪期，有效滑雪期自 11 月中旬开始长达约 140 天，积雪深度山下 0.5 米，山上 1.5 米，雪况很好。冬季均气温-10.2 摄氏度，最冷月均气温-13 至-17 摄氏度。

### 交通

在人民广场乘坐 101 路公交可到莲花山滑雪场。  
在中东大市场 8 号门乘坐专线可到莲花山滑雪场。

## 般若寺



图片来源：浮生转

在长春市中心雄伟壮丽的人民广场东北角坐落着一座美丽的寺院，这就是长春般若寺。该寺是长春市最大的佛教寺庙。

寺院的山门为并列的三座拱门组成，门楼檐角飞翘，错落有致，门侧红墙写有“南无阿弥陀佛”六个大字，寺内殿堂耸立，树木成荫，蔚为壮观。进门左右有鼓楼和钟楼，正面为天王殿，殿内正中供奉弥勒佛像，两侧有四大天王脚踏八怪塑像，栩栩如生。

大雄宝殿建在天王殿后面，是整个庙宇的中心，宝殿外观庄严雄壮，斗拱交错，檐于高啄，画栋雕梁，彩画精丽，金碧辉煌。殿内正中供奉释迦牟尼佛主，两侧为十八罗汉；殿后供奉观世音菩萨佛像；再后便是藏经楼，收藏着大量佛教经典。殿前苍松翠柏，古树参天，与宝殿红绿相映，显得格外雄伟壮观。寺院还建有东西厢房数十间，分别为禅堂、斋堂、起居室等。

**门票** 8 元

**开放时间** 9:00-16:00

### 交通

乘坐 62 路、362 路、64 路、6 路、361 路等公交，在人民广场站下车后步行 5 分钟即可。

### 一起游小贴士

每逢农历四月初八、十八、二十八，信徒们在这里举行庙会，届时来这里游览观光的人们常达数万，摩肩接踵，热闹非凡。

## 行程推荐

净月潭 → 电影制片厂

莲花山滑雪场 → 吉林玉汤泉 → 桂林路

伪满皇宫 → 旧八大部 → 伪满洲国国务院旧址 → 重庆路

### 净月潭 → 电影制片厂

这条线路中的景点是长春具有代表性的景点，也是必玩的景点之一。

#### ▲ 交通

净月潭 → 电影制片厂：乘坐轻轨 3 号线，在解放桥站下，可步行前往，距离较长，也可以在解放桥站乘坐 286 路、155 路、266 路公交前往。

#### ▲ 住宿

此线路中，推荐住在[长春火车站](#)附近，交通很方便。

▲ 午饭 在净月潭附近解决。

#### 推荐住宿

>> [长春特价酒店](#)

[长春科技城商务宾馆](#)

标准大床 同程价：128 元 >> [查看酒店点评](#)

标准双床 同程价：158 元 >> [立即预订酒店](#)

### 莲花山滑雪场 → 吉林玉汤泉

到长春旅游的人，很多人都是冲着滑雪去的。此线路中的安排有点小资的情调，滑雪过后可以好好的泡个温泉。

#### ▲ 交通

莲花山滑雪场：在人民广场乘坐 101 路公交可到莲花山滑雪场。在中东大市场 8 号门乘坐专线可到莲花山滑雪场。

莲花山滑雪场 → 吉林玉汤泉：在滑雪场可乘坐免费班车前往汤泉。

▲ 午饭 推荐在桂林路附近解决。

▲ 住宿 此线路中，推荐住在[桂林路](#)附近。

#### 推荐住宿

>> [长春特价酒店](#)

[长春美家视界酒店](#)

普通大床 同程价：133 元 >> [查看酒店点评](#)

高级大床 同程价：178 元 >> [立即预订酒店](#)

### 伪满皇宫 → 旧八大部 → 伪满洲国国务院旧址 → 重庆路

这是一条以历史游为主线路，近距离感受长春当年被日本帝国主义殖民的屈辱历史。

#### ▲ 交通

① 伪满皇宫 → 旧八大部：步行前往

② 旧八大部 → 伪满洲国国务院旧址：在伪皇宫站乘坐 264 路公交至吉大一院站下，步行至伪满洲国国务院旧址。

③ 伪满洲国国务院旧址 → 重庆路：在吉大一院站乘坐 213 路公交至般若寺下，步行至重庆路。

#### 一起游小贴士

参观伪满新皇宫等历史遗迹的时候，不宜大声喧哗谈笑，最好保持严肃庄重的态度。

#### ▲ 午饭

推荐在重庆路解决，这里聚集了各种美食。

#### ▲ 住宿

推荐住在长春市区，距离游览的景点很近。

#### 推荐住宿

>> [长春特价酒店](#)

[长春如家快捷酒店](#)

特惠房 同程价：142 元 >> [查看酒店点评](#)

大床房 同程价：151 元 >> [立即预订酒店](#)

## 长春住宿

人民广场 ( → [查看人民广场附近酒店](#) → [长春特价酒店](#) )

### 长春如家快捷酒店 ( 同志街百草路店 )



房型	同程价
特惠大床房	142 元
大床房 ( 内宾 )	151 元

→ [预订此酒店](#)

→ [查看更多人民广场附近酒店](#)

[13910ajtipm] 酒店不错，房间虽然不大，很温馨。适合年轻人居住。  
[13578wtadhs] 城市中心，交通便利。距离火车站及商圈都非常近。

→ [查看 49 条酒店点评](#)

### 长春 DNA 商务酒店 ( 人民广场店 )



房型	同程价
精品商务大床	260 元
精品商务标间	260 元

→ [预订此酒店](#)

→ [查看更多人民广场附近酒店](#)

[13889rovglz] 服务周到，热情，房间宽敞，交通便利。  
[郎 1231] 宽敞舒适，周边设施齐全，并且在长春最繁华的商业街重庆路，很是方便。

→ [查看 23 条酒店点评](#)

### 长春亚泰饭店



房型	同程价
普通单人房	268 元
普通双人间	278 元

→ [预订此酒店](#)

→ [查看更多人民广场附近酒店](#)

[1300830616b] 饭店地处繁华地段，位置很好，环境不错，每个房间还有电脑，最主要的是价格适中，在长春三星级酒店里算是低的。

→ [查看 121 条酒店点评](#)



长春火车站 ( → [查看长春火车站附近酒店](#) → [长春特价酒店](#) )

## 长春如家快捷酒店 ( 火车站店 )



房型	同程价
特惠标准房	180 元
特惠商务房	189 元

→ [预订此酒店](#)

→ [查看更多长春火车站附近酒店](#)

[15044wbamfj] 位置好 交通方便 周围有很多吃的地方 kfc 就有两家 都很近 1 分钟就到 很好很好。

[13761lzyuhx] 经济实惠，个人出行公差都是不错的选择哦。

→ [查看 162 条酒店点评](#)

## 长春华正商务宾馆



房型	同程价
大床房	160 元
标准间	160 元

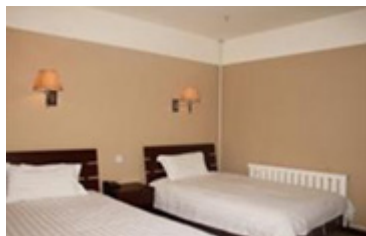
→ [预订此酒店](#)

→ [查看更多长春火车站附近酒店](#)

[137uwsfj332] 房间很干净 在闹市中晚上也很安静 可能是不靠街道的原因 离火车站很近 离轻轨距离更近 交通绝对的便利。

→ [查看 30 条酒店点评](#)

## 长春科技城商务宾馆



房型	同程价
标准大床房	128 元
标准双床房	158 元

→ [预订此酒店](#)

→ [查看更多长春火车站附近酒店](#)

[15032qdblac] 交通便利 环境好 性价比比较高 服务也不错。

[135rzcif709] 感觉很好，下次还会入住。会推荐给朋友们。

→ [查看 433 条酒店点评](#)

## 长春美食 — 在哪儿吃？

长春美食融南北大菜，东西风味，集川、鲁、京等各大菜之精华，尤以本地山野风味最具特色，而深受国内外旅游者的青睐。

长春的名菜多以长白山的人参、鹿茸、熊掌、飞龙、雪蛤、松茸蘑等珍稀产品为原料，经科学配膳，精工烹调而成，药膳结合，颇负盛誉。其中长白山珍宴、雪衣豆沙、梅花鹿宴、翡翠人参茅台鸡、红花熊掌等最负盛名。

此外，长春的冬天虽然很冷，但是当地人却有冬吃冰棍、吃冻饺子和冻水果的习俗，这恐怕在南方人看来是不可想象的吧！



图片来源：糊浅的左岸

### 红旗街

长春红旗街地下小吃城内经营各种小吃，如竹筒饭、麻辣烫、盒饭、砂锅粉等。

**地址** 朝阳区红旗街与工农大路交汇地下商城。

#### 途径公交

乘坐 25 路、144 路、147 路、155 路、188 路、228 路、229 路、230 路、232 路、234 路、239 路、253 路、255 路、265 路、266 路、286 路等公交均可到达。



图片来源：Jordy

### 重庆路

重庆路上聚集了中西快餐、特色小吃等各种美食，逛街走累了在这里随便买点东西都可以让你大快朵颐。

**吃“货”必去地** 三俞竹苑、明阳春秘方排骨米饭、本土风日本料理店品尝美食。

**地址** 长春市南关区人民广场以北大概 300 米。

#### 途经公交

乘坐 5 路、6 路、66 路、80 内环、80 外环、124 路、160 路、226 路、260 路、268 路、274 路、281 路、306 路、306 路夜班等公交均可到达。

### 桂林路

桂林路是长春无数条街路中普通的一条，没有高楼林立，没有华堂美舍，各种门脸的店铺，各色招牌的小吃，其中很多特色小吃只有慢慢找才能找得到。

#### 途径公交

乘坐 25 路、62 路、112 路、124 路、156 路、159 路、238 路、240 路、253 路、277 路、282 路、306 路夜班、315 路、362 路等公交均可到达。

# 长春美食 — 吃什么？

## 干豆腐串

即是把干豆腐穿成串，辅以鸡汤，或炖或熏，朴实的豆腐便染上了鸡肉的鲜香。而又以老韩头豆腐串最为有名。以前在长春曾经满街都是，现在就只能在食店以及街上的食品窗口寻找了。一般都是熏制的 0.2 元/串。走在热闹的街头，偶尔也会发现小锅煮的鸡汤豆腐串。分量小，味道也更清淡一些，可以根据自己的口味添加各种调料。

## 白扒猴头蘑

猴头蘑系野生菌类，主产于长白山林海，自古称为“山八珍”之一，是高级名贵原料。此菜肴选用猴头蘑，辅以上白山特产的山野菜，经烫、蒸、扒等技法烹制而成。其成品色调鲜明，口味鲜美，是深受人们喜爱的天然绿色食品。

## 玉片松茸蘑

松茸蘑是吉林特产名贵野生食用菌，产于长白山原始森林，具有较高的药用价值，松茸改刀后，用开水焯透，鸡脯肉切成片，入油内滑透，再入锅翻炒而成。此菜口感滑润，富有弹性，具有柔和的特殊香味，食之有补肾、益精、壮阳等作用。

## 酱骨头

酱骨头最辉煌的时候曾经在长春的繁华路段占据长长的一条街。现在只有一家王记酱骨头生存下来并发展壮大。这种酱骨头分为脊骨和棒骨两种。脊骨吃肉、棒骨吸髓，香腻十足。这店里的土豆酱也是用酱骨头汤做成的，很有特色。



图片来源：爱上迷失的感觉



图片来源：摘浅的左岸

## 白肉血肠

吉林著名的传统风味之一。以具有百年历史的吉林市老白肉馆的“白肉血肠”为代表。此菜以猪五花肉、清血肠为主料，沿袭了满足的烹饪技法和饮食习惯，是脍炙人口的美味佳肴。其成品：白肉皮色棕黄，质地松糯，肥而不腻，瘦而不柴，肉片长而薄；血肠光洁细腻，色泽灰白，清香软嫩。

## 熏肉大饼

特制的油饼如袋子般包上熏出来的肉末，加上葱、酱等调料。饼脆肉香。发源于四平的李连贵熏肉大饼已在长春遍地开花。各种名目的同类食品也枝深叶茂。以熏肉大饼命名的小吃、饭店遍及全市。

可到街市上买这样的小吃，一般 1 元一张。如果去比较正式的小店，价格可能要稍贵些。

## 鸡茸蕨菜

此菜肴先将取自吉林东部长白山区的蕨菜用开水焯透，鸡肉斩成泥，加入各种调料制成鸡茸。蕨菜挂鸡茸在汤水中氽熟，再经扒制而成。成菜白绿相映，鲜美适口。

## 朝鲜冷面

朝鲜冷面是驰名国内外的一种深受人们喜欢的传统民族食品。其中尤以荞麦面冷面为着称。一般用牛肉汤或鸡汤，佐以辣白菜、肉片、鸡蛋、黄瓜丝、梨条、葱丝、辣椒、味精、盐等。食用时，先在碗内放少量凉汤与适量面条，再放入佐料，最后再次浇汤。其面条细质韧，汤汁凉爽，酸辣适口。



## 翡翠人参茅台鸡

翡翠人参茅台鸡是长春名菜之一，此菜将母鸡、茅台酒、吉林人参汇于一菜，烹调制成。该菜色彩绚烂，造形美观，香味四溢，是一道药膳结合、荤素搭配、特色鲜明的地方名肴。

## 满族八大碗

满族八大碗，是满族同胞的特有菜种。它由雪菜炒小豆腐、卤虾豆腐蛋、扒猪手、灼田鸡、小鸡珍蘑粉、年猪烩菜、御府椿鱼、阿玛尊肉等八种菜组成。

## 炒肉渍菜粉

吉林民俗特色浓郁的菜肴。选用渍菜（酸菜）、细粉和猪肉为原料，采用炒得技法烹制而成。菜肴成品咸香微酸，清脆可口，最宜秋冬两季食用。

## 林海参蛙

长白山宾馆的创新菜肴之一。林蛙又称蛤什蚂、田鸡、雪蛤，含有丰富蛋白质，具有极高的营养价值。与熊掌、猴头蘑、飞龙并称为“四大山珍”。用之入菜，肉质细嫩，味道鲜美醇厚。人参要上屉蒸熟入味，再切成薄片；蛤什蚂用开水烫一下，然后用热油微炸，再用烧、炖的烹饪技法制成。

# 长春特产/购物

长春市是吉林省特产和工艺品的加工和贸易集散地，在这里可以买到东北的各种工艺品和特产。土特产有红景天、林蛙、不老草、灵芝、蕨菜、薇菜、黑木耳等。工艺品有长春木雕、德惠草编等。

## 长春老茂生糖果

长春市老茂生食品厂生产的系列糖果，以香甜可口、营养丰富、老少皆宜的特点而饮誉海内外，它的前身是老茂生糖果，历史悠久，种类繁多。名牌产品有红梅牌白冰糖、红梅牌人参软糖、红梅牌鹿茸软糖和银盾牌菠萝奶糖等。

## 鼎丰真糕点

长春市鼎丰真糕点已有 60 余年历史，风味独特，驰名各地。其中最奇特的有：萨其玛满族传统食品，外形美观、色泽鲜艳、酥松绵软、有蛋香味。还有传统油炸点心冰蓼花，其特点为内部起发均匀，甜脆可口易融。

## 真不同酱菜

真不同酱菜列入吉林菜谱的有 40 种，其中真不同酱肉、熏肉、叉烧肉、砂仁肘子、熏小肚、扒鸡、烧鸡、葱熏黄花鱼、熏牛肉干、真不同南肠菜等 12 种特别具有地方风味。

真不同酱菜现在的正宗生产中心是位于永春路的四马路饭店酱菜部。



图片来源：Jordy

## 长春木雕

长春木雕是东北著名的民间工艺品之一，已有二千多年的历史。长春木雕以长白山根木为原料，经民间手工艺人的精雕细刻而成，具有造型独特美观、形象生动质朴等特点。雕刻内容包括一些吉祥喜庆的物品、历史或民间传说中的人物或故事等。

## 德惠草编

德惠草编是长春市北部德惠市的特产，已有近百年的历史。多以麦草、高粱杆皮为原料，经手工编织而成，柔软富有韧性、轻便、不传热、不吸水。如今在传统原料外，还添加了以玉米皮为原料的草编制品，具有一种天然的光泽，美观且实用。

主要草编工艺品有提篮、手提箱、首饰盒、果盘、面包盘、坐垫、茶垫、拖鞋、草制地毯等。

# 长春旅游贴士

**气候** 北方冬天天气寒冷，应备齐羽绒服、毛衣、毛裤和雪地棉鞋。

## 最佳旅游时间

在春、夏、秋三季，除 7-8 月短暂的高温外，长春的天气多数是温和宜人的，春季 5~6 月，秋季 9~10 月，温度适宜，大部分时间风和日丽，适宜旅游和户外活动。而在几乎长达半年的冬季，丰富多彩的冰雪运动总能让人忘记寒冷，长春净月潭滑雪场是国内最知名的滑雪场之一。

此时，树挂、雾凇也把冬天的长春装扮得分外妖娆，比夏天更多了几分独特的韵味，1-2 月间是长春最冷的时候，也是最美的时候，大雪覆盖的净月潭国家森林公园展现出一片林海雪原的风貌，也是滑雪者小试身手的好时节。

## 自驾

冬季驾车要带上防滑链条，冰雪路上车速勿快，牢记安全第一。郊外路况不熟，不可贸然前往。

冬季自驾车到北方，水箱易结冰上冻，解决的方法是在汽车夜间熄火时，把水箱中的水放干。

## 摄影

照相机和摄像机在 -20°C 使用时，电池容易自动放电，相机失灵，快门不能按下，因此，在户外拍摄应及时注意相机的保暖工作，并多备电池。

## 携带物

北方经常积雪，雪有反光性，白天出门应携带太阳镜，保护眼睛。

冬季北方因积雪导致路面硬滑，穿皮鞋容易滑倒，建议穿防滑棉鞋，北方各地均有售卖，价格不贵。



## 防感冒

北方冬季易感冒，出行应准备伤风感冒药品。另外，北方天气干燥寒冷，应多喝开水，并准备润唇膏。

## 其他信息

### 相关攻略



### 游记攻略



### 长春·感受上世纪“磨电”的车

2011-10-19 作者：闲者老杨

在长春的旅游地图上，有一介绍说，“离长春电影制片厂不远的正阳街上有一电影城，由电影新技术展览区、仿古建筑区、少数民族风景区、游乐区、旅游服务区等组成。仿古区内主要是一些古色古香的中式城楼、民居，以及一些具有古典风格的欧式建筑” .....[\[查看全文\]](#)



### 长春行：寻访老建筑

2009-12-9 作者：老羊羊

长春，一座拥七千年历史、四千年古典建城史和二百余年近代城市发展史的东北核心城市。长春，宛若一颗镶嵌在中国东北平原腹地的明珠，在不足二百年近代城市历史的发展变化中，以其年轻而美丽跻身于国内特大城市之列。但在大都市建设过程中，长春仍保留了一批有代表性的老建筑.....[\[查看全文\]](#)



### 长春伪皇宫

2012-9-7 作者：山水人生

这座当年伪满洲国傀儡皇帝爱新觉罗·溥仪从 1932 年到 1945 年间曾在这里居住过的宫殿，如今修复后以百年前的建筑和丰富的照片说明，告诉游客伪满州国那段辛酸的历史。按照参观引导路线，我们走过御用跑马场，从侧面兴运门验票进入景区，先参观了宫内府，里面陈列着伪满洲国阁僚的照片.....[\[查看全文\]](#)



## 感谢网友

本攻略感谢一起游网友老羊羊、小玉玉 0813、爱上迷失的感觉、littlemouse、奔跑不息的马、猫猫也想飞、青海长云、形影相随 2、随心飘飞、Jordy、☆星宇®、山水人生、闲者老杨的支持。

## 版本信息

如有批评建议，请至[我有建议](#)留言。

本攻略将不定期更新，下载最新攻略请至[长春攻略](#)。

查看更多旅游攻略信息请至[一起游旅游攻略](#)。

## 版权声明

本攻略 PDF 版已得到 Adobe Acrobat 官方认证，本攻略最终解释权归一起游所有。

## 加入微信

欢迎您加入一起游微信（打开微信，扫描二维码）

